

ТЕНДЕНЦИИ РАЗВИТИЯ ГРАЖДАНСКОГО ОБЩЕСТВА

ОЦЕНКА ВОЗМОЖНОСТИ ЛИЧНОГО ВЛИЯНИЯ НА ПОЛОЖЕНИЕ ДЕЛ

▼ В 2014 г. по сравнению с 2013 г. продолжился рост удельного веса жителей области, считающих, что они не могут повлиять на состояние дел на работе (с 36 до 38%), в доме (с 41 до 47%), городе (с 66 до 69%), области (с 69 до 73%), стране (с 70 до 74%; табл. 11).

▲ Вместе с тем темпы этой негативной тенденции существенно замедлились по сравнению с 2011 г. (2 – 4 п.п. против 4 – 9 п.п.).

Таблица 11. Как вы считаете, можете ли Вы лично сегодня повлиять на состояние дел..? (в % от числа опрошенных)*

| Показатель | 2011 г. | 2013 г. | 2014 г. | Изменение (+ / -) 2014 г. | |
|---|---------|---------|---------|---------------------------|--------|
| | | | | к 2013 | к 2011 |
| <i>В Вашей семье</i> | | | | | |
| Да | 77,1 | 76,9 | 77,5 | +1 | 0 |
| Нет | 12,7 | 12,8 | 13,2 | 0 | +1 |
| Затрудняюсь ответить | 10,1 | 10,3 | 9,3 | -1 | -1 |
| <i>У Вас на работе</i> | | | | | |
| Да | 50,7 | 42,9 | 40,9 | -2 | -10 |
| Нет | 29,6 | 36,1 | 38,3 | +2 | +9 |
| Затрудняюсь ответить | 19,7 | 21,1 | 20,9 | 0 | +1 |
| <i>В Вашем доме, дворе, где Вы живете</i> | | | | | |
| Да | 35,6 | 34,5 | 33,5 | -1 | -2 |
| Нет | 42,7 | 41,1 | 47,1 | +6 | +4 |
| Затрудняюсь ответить | 21,7 | 24,5 | 19,4 | -5 | -2 |
| <i>В Вашем городе, районе</i> | | | | | |
| Да | 12,3 | 7,1 | 9,4 | +2 | -3 |
| Нет | 62,1 | 65,7 | 68,6 | +3 | +6 |
| Затрудняюсь ответить | 25,7 | 27,2 | 22,0 | -5 | -4 |
| <i>В нашей области</i> | | | | | |
| Да | 7,7 | 3,0 | 4,1 | +1 | -4 |
| Нет | 66,6 | 69,1 | 73,3 | +4 | +7 |
| Затрудняюсь ответить | 25,7 | 27,9 | 22,5 | -5 | -3 |
| <i>В стране в целом</i> | | | | | |
| Да | 6,6 | 2,5 | 3,7 | +1 | -3 |
| Нет | 67,4 | 69,5 | 73,5 | +4 | +6 |
| Затрудняюсь ответить | 26,0 | 27,9 | 22,8 | -5 | -3 |

*Вопрос задаётся 1 раз в год

ФАКТОРЫ, ПРЕПЯТСТВУЮЩИЕ ПРОЯВЛЕНИЮ ГРАЖДАНСКОЙ ПОЗИЦИИ

▲ В 2014 г. по сравнению с 2013 г. уменьшилась доля жителей области, считающих, что проявлению людьми своей гражданской позиции мешает неверие в возможность оказывать влияние на решения властей (с 27 до 23%) и недостаток знаний, некомпетентность (с 19 до 16%; табл. 12). Прервалась негативная тенденция увеличения доли тех, кто видит главную причину в недостатке времени, чрезмерной занятости и в отсутствии способности к организации (15 и 11% соответственно).

Таблица 12. Какие препятствия Вы считаете главными для проявления людьми своей гражданской позиции? (в % от числа опрошенных)*

| Показатель | 2008 г. | 2011 г. | 2013 г. | 2014 г. | Изменение (+ / -) 2014 г. | | |
|---|---------|---------|---------|---------|---------------------------|--------|--------|
| | | | | | к 2013 | к 2011 | к 2009 |
| Безразличие к общим делам, индивидуализм | 43,5 | 26,2 | 24,1 | 23,5 | -1 | -3 | -20 |
| Неверие в возможность оказывать влияние на решения властей | 20,7 | 24,3 | 27,2 | 22,7 | -5 | -2 | +2 |
| Привычка надеяться на готовое, в том числе на власть | 24,8 | 19,1 | 22,0 | 21,9 | 0 | +3 | -3 |
| Боязнь наказания, преследований со стороны вышестоящих руководителей, властей, правоохранительных органов | - | 15,9 | 19,9 | 19,7 | 0 | +4 | - |
| Недостаток знаний, некомпетентность | 20,9 | 15,2 | 19,1 | 15,9 | -3 | +1 | -5 |
| Недостаток времени, чрезмерная занятость | 9,9 | 12,3 | 15,5 | 15,0 | -1 | +3 | +5 |
| Отсутствие способности к организации | 9,5 | 8,3 | 11,1 | 10,7 | 0 | +2 | +1 |
| Опасения негативной реакции со стороны окружающих | - | 6,7 | 9,4 | 7,4 | -2 | +1 | - |
| Другое | 0,5 | 0,6 | 0,3 | 0,2 | 0 | 0 | 0 |
| Затрудняюсь ответить | 14,9 | 27,3 | 29,7 | 29,9 | 0 | +3 | +15 |

*Вопрос задаётся 1 раз в год

ОЦЕНКА УРОВНЯ СПЛОЧЕННОСТИ ОБЩЕСТВА

В 2014 г. продолжилась тенденция увеличения доли жителей области, считающих, что уровень сплоченности общества повысился в стране (по сравнению с 2013 г. – с 14 до 29%), области (с 16 до 27%), по месту проживания (с 28 до 39%), в ближайшем окружении (с 52 до 61%; табл. 13).

Таблица 13. Как Вы считаете, чего сегодня больше: согласия, сплоченности или несогласия, разобщенности? (в % от числа опрошенных)*

| Показатель | 2011 г. | 2013 г. | 2014 г. | Изменение (+ / -) 2014 г. | |
|----------------------------------|---------|---------|---------|---------------------------|--------|
| | | | | к 2013 | к 2011 |
| <i>В нашей стране</i> | | | | | |
| Больше согласия, сплоченности | 14,2 | 14,1 | 28,9 | +15 | +15 |
| Больше несогласия, разобщенности | 61,1 | 59,5 | 44,1 | -15 | -17 |
| Затрудняюсь ответить | 24,7 | 26,4 | 27,0 | +1 | +2 |
| <i>В нашей области</i> | | | | | |
| Больше согласия, сплоченности | 19,3 | 15,9 | 26,9 | +11 | +8 |
| Больше несогласия, разобщенности | 55,6 | 54,4 | 44,7 | -10 | -11 |
| Затрудняюсь ответить | 25,1 | 29,7 | 28,4 | -1 | +3 |
| <i>В месте Вашего проживания</i> | | | | | |
| Больше согласия, сплоченности | 24,1 | 28,4 | 39,1 | +11 | +15 |
| Больше несогласия, разобщенности | 51,5 | 44,3 | 34,3 | -10 | -17 |
| Затрудняюсь ответить | 24,4 | 27,3 | 26,6 | -1 | +2 |
| <i>В Вашем окружении</i> | | | | | |
| Больше согласия, сплоченности | 46,9 | 52,1 | 61,4 | +9 | +15 |
| Больше несогласия, разобщенности | 29,3 | 23,2 | 18,3 | -5 | -11 |
| Затрудняюсь ответить | 23,9 | 24,7 | 20,3 | -4 | -4 |

*Вопрос задается 1 раз в год

В 2014 г. продолжилась тенденция снижения доли людей, считающих, что в настоящее время доверять можно большинству знакомых (в 2011 г. – 16%, в 2013 г. – 15%, в 2014 г. – 12%). Прервалась динамика уменьшения удельного веса людей, доверяющих только самым близким друзьям (54% после снижения в 2010 – 2013 гг. с 58 до 53%; табл. 14).

В то же время стабилизировалась доля тех, кто считает, что в наше время нельзя доверять никому (28% после роста в 2011 – 2013 гг. с 25 до 28%).

Таблица 14. Кому Вы можете доверять? (в % от числа опрошенных)*

| Показатель | 2010 г. | 2011 г. | 2013 г. | 2014 г. | Изменение (+ / -) 2014 г. | | |
|---|---------|---------|---------|---------|---------------------------|--------|--------|
| | | | | | к 2013 | к 2011 | к 2010 |
| В наше время никому нельзя доверять | 26,1 | 24,7 | 27,9 | 27,9 | 0 | +3 | +2 |
| Только самым близким друзьям и родственникам | 58,1 | 56,5 | 52,5 | 53,4 | +1 | -3 | -5 |
| Большинству знакомых мне людей можно доверять | 12,8 | 16,1 | 15,2 | 12,2 | -3 | -4 | -1 |
| Доверять нужно всем людям без исключения | 2,3 | 2,5 | 1,6 | 3,1 | +2 | +1 | +1 |

*Вопрос задается 1 раз в год

ГОТОВНОСТЬ ЛЮДЕЙ К ОБЪЕДИНЕНИЮ ДЛЯ ДОСТИЖЕНИЯ СОВМЕСТНЫХ ЦЕЛЕЙ

▲ В 2014 г. по сравнению с 2013 г. доля жителей области, готовых объединиться с другими людьми для каких-либо совместных действий, увеличилась во всех социально-демографических группах, особенно среди людей старше 55 лет (с 33 до 49%), 60% среднеобеспеченных (с 43 до 57%), а также среди жителей Череповца (с 46 до 60%). Существенно снизился удельный вес тех, кто не готов объединяться, среди 20% наиболее обеспеченных жителей области (с 22 до 11%), а также людей со средним специальным образованием (с 41 до 33% и с 47 до 39%; табл. 15).

Таблица 15. Доля жителей области, готовых и неготовых объединяться с другими людьми для каких-либо совместных действий, если их идеи и интересы совпадают (в % от числа опрошенных)*

| Показатель | Готовы объединяться | | | | Не готовы объединяться | | | |
|---------------------------|---------------------|---------|---------|-----------------------|------------------------|---------|---------|-----------------------|
| | 2011 г. | 2013 г. | 2014 г. | 2014 г. +/- к 2013 г. | 2011 г. | 2013 г. | 2014 г. | 2014 г. +/- к 2013 г. |
| <i>Пол</i> | | | | | | | | |
| Мужской | 47,6 | 43,3 | 53,3 | +10 | 26,5 | 21,0 | 15,1 | -6 |
| Женский | 46,8 | 42,8 | 55,7 | +13 | 24,2 | 19,1 | 15,2 | -4 |
| <i>Возраст</i> | | | | | | | | |
| До 30 лет | 55,0 | 50,0 | 58,5 | +9 | 22,2 | 19,1 | 14,6 | -5 |
| 30-55 лет | 46,9 | 45,3 | 56,8 | +12 | 25,4 | 20,2 | 14,6 | -6 |
| Старше 55 лет | 41,1 | 33,3 | 48,5 | +15 | 27,3 | 20,2 | 16,4 | -4 |
| <i>Образование</i> | | | | | | | | |
| Среднее и н/среднее | 39,1 | 33,9 | 45,5 | +12 | 25,5 | 22,0 | 16,5 | -6 |
| Среднее специальное | 46,6 | 38,7 | 53,8 | +15 | 24,4 | 20,8 | 12,8 | -8 |
| Высшее и н/высшее | 54,2 | 57,5 | 66,8 | +9 | 25,8 | 16,8 | 15,9 | -1 |
| <i>Доходные группы</i> | | | | | | | | |
| 20% наименее обеспеченных | 41,0 | 36,1 | 42,1 | +6 | 18,7 | 18,6 | 17,7 | -1 |
| 60% среднеобеспеченных | 49,3 | 43,3 | 56,9 | +14 | 26,5 | 20,0 | 16,5 | -4 |
| 20% наиболее обеспеченных | 48,0 | 56,1 | 56,8 | +1 | 29,3 | 21,6 | 10,9 | -11 |
| <i>Территории</i> | | | | | | | | |
| Вологда | 53,4 | 51,5 | 59,0 | +8 | 21,0 | 22,0 | 16,9 | -5 |
| Череповец | 52,1 | 45,8 | 59,5 | +14 | 32,9 | 27,1 | 18,2 | -9 |
| Районы | 41,8 | 37,5 | 49,6 | +12 | 23,2 | 15,3 | 12,5 | -3 |
| Область | 47,1 | 43,0 | 54,6 | +12 | 25,2 | 19,9 | 15,1 | -5 |

*Вопрос задаётся 1 раз в год

УЧАСТИЕ В ОБЩЕСТВЕННОЙ И ПОЛИТИЧЕСКОЙ ЖИЗНИ

Доля тех, кто активно участвует в общественной и политической жизни, в 2014 г. по сравнению с 2013 г. увеличилась среди людей со средним и неполным средним образованием (с 16 до 20%) и 20% наименее обеспеченных (с 19 до 23%), но уменьшилась среди лиц в возрасте до 30 лет (с 25 до 21%), людей с высшим и незаконченным высшим образованием (с 29 до 25%), жителей Вологды (с 18 до 15%; табл. 16).

Таблица 16. Как бы Вы оценили степень Вашего участия в общественной и политической жизни?*

| Показатель | Активное | | | | Пассивное | | | |
|---------------------------|----------|---------|---------|-----------------------|-----------|---------|---------|-----------------------|
| | 2011 г. | 2013 г. | 2014 г. | 2014 г. +/- к 2013 г. | 2011 г. | 2013 г. | 2014 г. | 2014 г. +/- к 2013 г. |
| <i>Пол</i> | | | | | | | | |
| Мужской | 25,9 | 26,4 | 24,3 | -2 | 47,8 | 47,4 | 53,7 | +6 |
| Женский | 28,1 | 20,3 | 20,0 | 0 | 48,7 | 51,7 | 54,5 | +3 |
| <i>Возраст</i> | | | | | | | | |
| До 30 лет | 29,7 | 25,0 | 20,5 | -5 | 45,6 | 50,5 | 56,7 | +6 |
| 30-55 лет | 26,3 | 23,5 | 25,4 | +2 | 51,0 | 49,7 | 52,4 | +3 |
| Старше 55 лет | 26,4 | 20,5 | 17,9 | -3 | 46,1 | 49,3 | 54,7 | +5 |
| <i>Образование</i> | | | | | | | | |
| Среднее и н/среднее | 19,6 | 15,8 | 20,1 | +4 | 44,5 | 52,4 | 53,9 | +2 |
| Среднее специальное | 29,0 | 24,4 | 21,6 | -3 | 47,2 | 48,0 | 51,1 | +3 |
| Высшее и н/высшее | 31,4 | 28,7 | 24,8 | -4 | 52,5 | 49,6 | 57,3 | +8 |
| <i>Доходные группы</i> | | | | | | | | |
| 20% наименее обеспеченных | 16,1 | 19,3 | 22,9 | +4 | 48,0 | 48,7 | 56,4 | +8 |
| 60% среднеобеспеченных | 30,4 | 24,1 | 20,9 | -3 | 45,1 | 47,9 | 56,1 | +8 |
| 20% наиболее обеспеченных | 32,2 | 26,0 | 26,7 | +1 | 57,1 | 56,9 | 49,6 | -7 |
| <i>Территории</i> | | | | | | | | |
| Вологда | 26,4 | 18,2 | 14,5 | -4 | 53,7 | 62,5 | 65,7 | +3 |
| Череповец | 33,4 | 19,3 | 17,5 | -2 | 61,9 | 58,1 | 65,1 | +7 |
| Районы | 24,3 | 27,2 | 28,3 | +1 | 38,9 | 39,4 | 41,9 | +3 |
| Область | 27,1 | 23,0 | 21,9 | -1 | 48,3 | 49,8 | 54,1 | +4 |

*Вопрос задаётся 1 раз в год

ОЦЕНКА ДЕЯТЕЛЬНОСТИ НЕКОММЕРЧЕСКИХ ОРГАНИЗАЦИЙ

▼ В 2014 г. по сравнению с 2013 г. снизился удельный вес жителей области, хорошо знакомых с деятельностью некоммерческих организаций (с 13 до 7%).

● В то же время доля тех, кто осведомлен о деятельности НКО хуже, существенно не изменилась (34 – 36%; *рис. 32*).

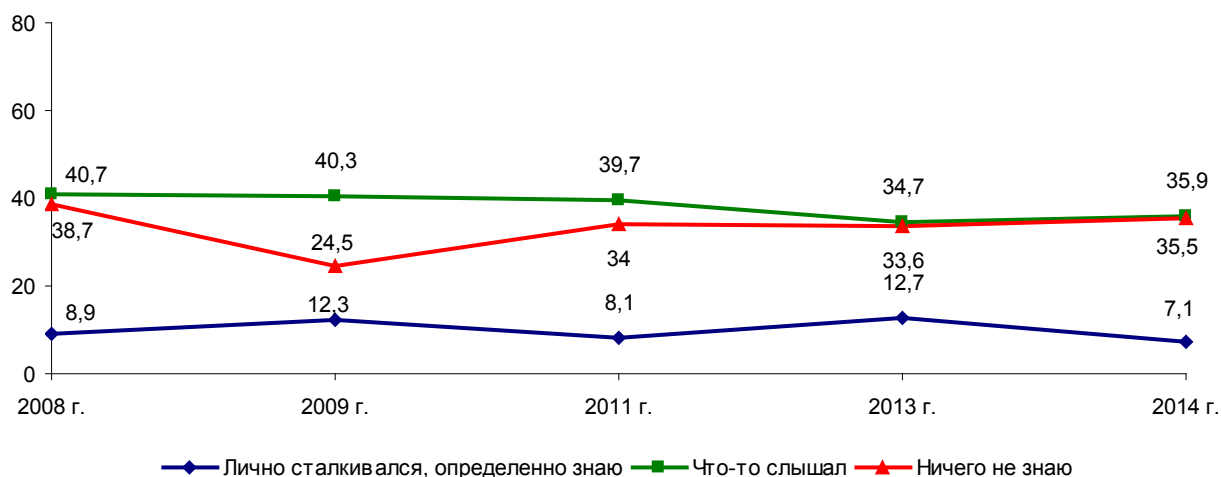


Рис. 32. Знаете ли Вы о деятельности в Вологодской области некоммерческих (общественных) организаций (регионального отделения партий, профсоюзов, религиозных, правозащитных, благотворительных организаций, обществ и т.д.)? (в % от числа опрошенных)*
*Вопрос задаётся 1 раз в год.

● За период с 2013 по 2014 гг. оценки деятельности некоммерческих организаций существенно не изменились: по-прежнему важную роль НКО отмечают только 5 – 6% населения (*рис. 33*).

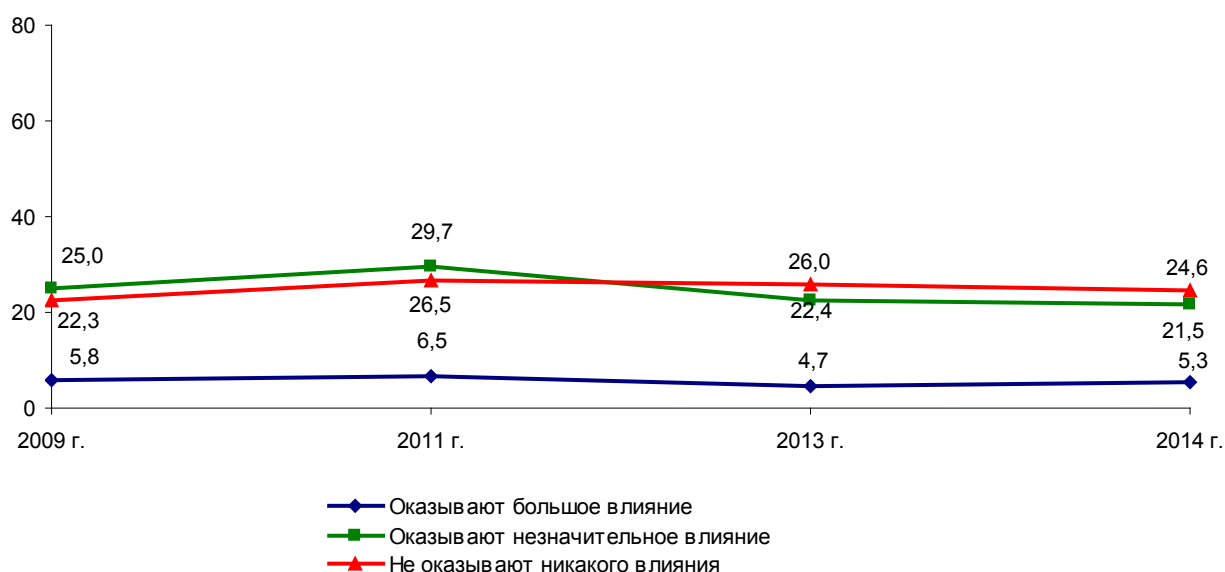


Рис. 33. На Ваш взгляд, в какой степени некоммерческие (общественные) организации влияют на жизнь области? (в % от числа опрошенных)*

*Вопрос задаётся 1 раз в год.