

**ОТНОШЕНИЕ НАСЕЛЕНИЯ ВОЛОГОДСКОЙ
ОБЛАСТИ К ДЕЯТЕЛЬНОСТИ ПРЕЗИДЕНТА
РФ И ФЕДЕРАЛЬНЫХ ОРГАНОВ
ГОСУДАРСТВЕННОЙ ВЛАСТИ**

ОЦЕНКА ДЕЯТЕЛЬНОСТИ ПРЕЗИДЕНТА РФ

▲ В среднем по стране доля положительных отзывов в период с 2013 – 2014 гг. увеличилась на 19 п.п. (с 63 до 82%), что является самым высоким значением за период измерений с 2007 г.

В 2014 г. по сравнению с 2013 г. в Вологодской области значительно возрос уровень одобрения деятельности Президента РФ (на 9 п.п., с 55 до 64%; рис. 1 – 2). Показатель также выше, чем в 2011 – 2012 гг., но он не достиг уровня 2007 г.

▲ Уровень одобрения в пределах 66 – 67% в регионе отмечается на протяжении второго полугодия 2014 г., что на 10 – 11 п.п. выше, чем в начале года.

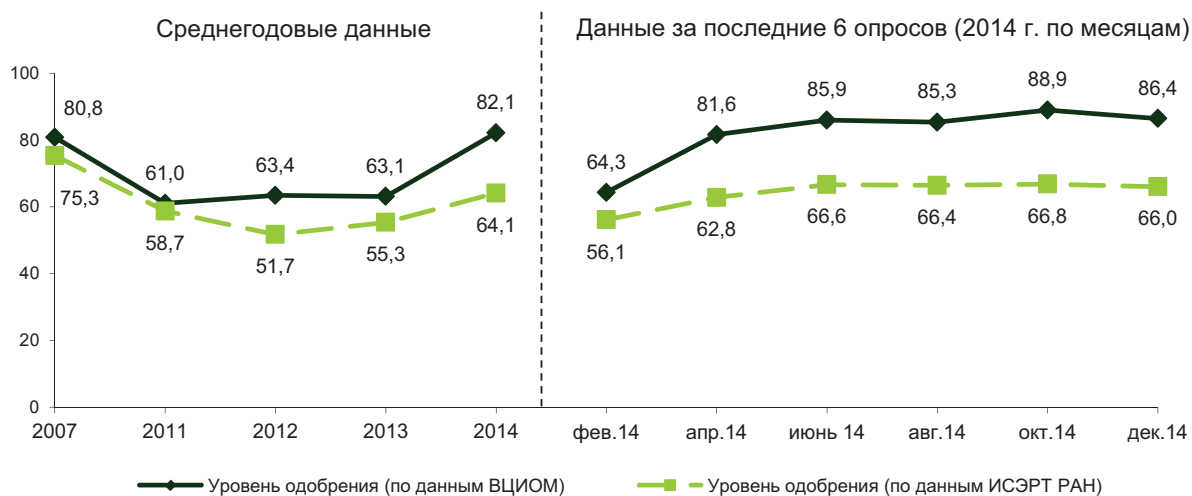


Рис. 1. Динамика уровня одобрения деятельности Президента РФ жителями Российской Федерации и Вологодской области (в % от числа опрошенных)

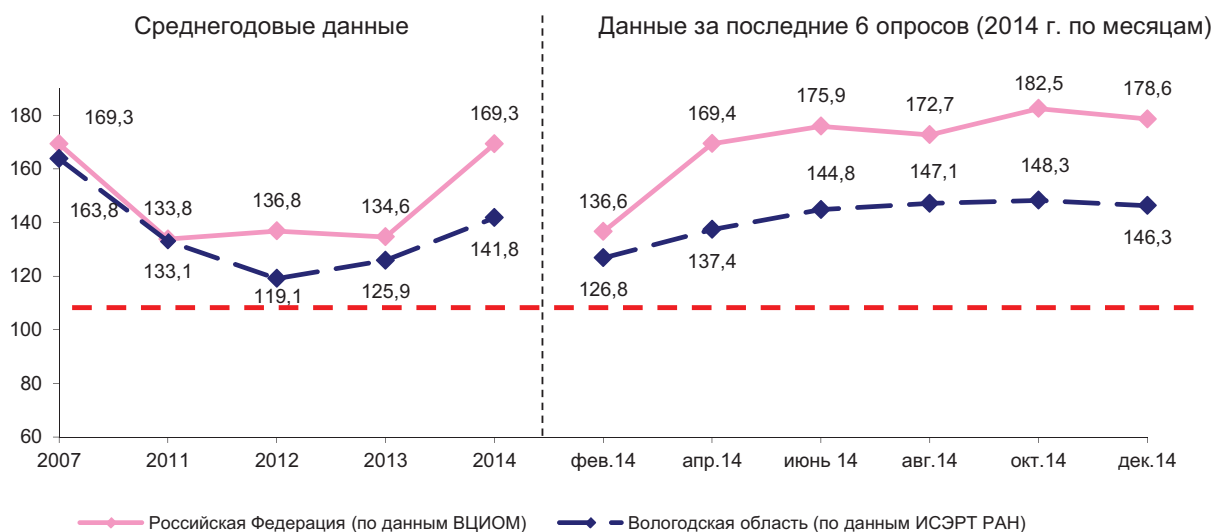


Рис. 2. Динамика индекса одобрения деятельности Президента РФ (в пунктах)

ОДОБРЕНИЕ ДЕЯТЕЛЬНОСТИ ПРЕЗИДЕНТА РФ В РАЗЛИЧНЫХ СОЦИАЛЬНО-ДЕМОГРАФИЧЕСКИХ ГРУППАХ НАСЕЛЕНИЯ

- ▲ В 2014 г. по сравнению с 2013 г. индекс одобрения деятельности Президента РФ существенно возрос во всех социально-демографических группах населения, особенно в группе 20% наиболее обеспеченных (на 23 п.; табл. 1) и среди населения Череповца (на 20 п.). Показатели более благоприятные, чем в предшествующие 2011 – 2012 гг., однако отстают от уровня 2007 г., особенно в районах (на 28 п.).
- ▲ За период с октября по декабрь 2014 г. индекс одобрения деятельности Президента РФ увеличился среди 20% наиболее обеспеченных жителей области (на 6 пунктов, со 166 до 172 п.), но уменьшился в категории 20% наименее обеспеченных (на 16 п., со 134 до 118 п.), среди лиц со средним специальным образованием (на 8 п., со 158 до 149 п.), в возрастной группе 30 – 55 лет (на 5 п., со 148 до 143 п.), среди женщин (на 5 п., со 153 до 148 п.).

**Таблица 1. Индекс одобрения деятельности Президента РФ
в социальных группах (в пунктах)**

Категория населения	2007	2011	2012	2013	2014	Фев. 2014	Апр. 2014	Июнь 2014	Авг. 2014	Окт. 2014	Дек. 2014	Изменение (+/-), 2014 г. к		
												2013	2011	2007
<i>Пол</i>														
Мужской	160,4	126,1	112,8	120,3	137,8	124,3	131,4	141,6	143,4	142,6	144,1	+17,5	+18,0	-22,6
Женский	166,5	138,8	124,1	130,5	144,9	128,8	142,2	147,4	150,1	152,9	148,2	+14,4	+9,4	-21,6
<i>Возраст</i>														
До 30 лет	167,5	135,3	118,2	124,9	143,4	123,6	139,2	144,4	153,3	151,7	148,5	+18,5	+13,2	-24,1
30-55 лет	163,1	130,5	117,5	125,2	139,0	125,2	135,2	144,7	138,7	147,5	142,7	+13,8	+12,2	-24,1
Старше 55 лет	161,8	135,4	122,4	127,8	144,7	131,2	139,5	145,2	155,0	147,3	149,9	+16,9	+14,5	-17,1
<i>Образование</i>														
Н/среднее и среднее	156,9	128,0	109,9	120,3	131,2	120,6	129,8	133,8	139,2	131,4	132,1	+10,9	+4,1	-25,7
Среднее специальное	165,4	135,5	119,4	126,0	145,4	130,1	137,4	148,7	148,0	157,6	149,4	+19,4	+13,9	-20,0
Н/высшее и высшее	170,3	135,9	126,9	131,6	150,0	130,6	146,4	153,2	154,3	158,1	159,5	+18,4	+23,6	-20,3
<i>Доходные группы</i>														
20% наименее обеспеченных	146,4	113,2	101,3	115,1	122,2	109,2	115,1	125,7	132,1	133,7	117,6	+7,1	+4,4	-24,2
60% средне-обеспеченных	168,1	135,6	121,0	126,6	143,9	127,7	138,1	147,2	148,8	150,4	150,9	+17,3	+15,3	-24,2
20% наиболее обеспеченных	174,7	148,3	131,4	137,6	161,0	148,4	153,1	162,3	164,2	165,9	172,0	+23,4	+23,7	-13,7
<i>Территории</i>														
Вологда	163,0	135,9	122,0	124,9	143,2	125,2	138,7	149,1	147,7	150,0	148,3	+18,3	+12,4	-19,8
Череповец	173,6	145,0	135,8	138,7	158,6	142,1	151,4	153,3	164,0	170,8	170,0	+19,9	+25,0	-15,0
Районы	159,4	125,9	109,2	119,5	131,8	119,3	129,1	137,8	137,5	135,2	132,2	+12,3	+6,3	-27,6

ОЦЕНКА УСПЕШНОСТИ РЕШЕНИЯ ПРЕЗИДЕНТОМ РФ КЛЮЧЕВЫХ ПРОБЛЕМ СТРАНЫ

- ▲ В 2014 г. по сравнению с 2013 г. улучшились оценки успешности деятельности Президента РФ по решению ключевых проблем в стране: в среднем по направлениям деятельности индекс возрос на 11 пунктов, наиболее значительно – в отношении работы по наведению порядка в стране (на 17 п., с 92 до 109 п.; табл. 2). Оценки также лучше, чем в 2011 – 2012 гг., но менее благоприятные, чем в 2007 г. (прежде всего в отношении работы по улучшению благосостояния граждан: индекс ниже на 27 пунктов).
- ▲ По большинству позиций позитивные изменения в оценках успешности деятельности главы государства по решению ключевых проблем в стране отмечались и в последние месяцы 2014 г. В период с октября по декабрь индекс успешности в отношении работы по подъёму экономики, росту благосостояния граждан увеличился на 7 пунктов (с 80 до 87 п.); по наведению порядка в стране и защите демократических свобод граждан – на 5 пунктов (соответственно со 112 до 117 и с 94 до 99 п.).

Таблица 2. Насколько успешно, на Ваш взгляд, Президент РФ справляется с проблемами? (в % от числа опрошенных, индекс в пунктах)

Показатель	2007	2011	2012	2013	2014	Фев. 2014	Апр. 2014	Июнь 2014	Авг. 2014	Окт. 2014	Дек. 2014	Изменение (+/-), 2014 г. к		
												2013	2011	2007
<i>Укрепление международных позиций России</i>														
Успешно	58,4	46,2	43,1	45,6	50,4	45,9	48,6	53,7	50,9	52,3	50,8	+5	+4	-8
Неуспешно	24,9	33,7	37,9	36,2	32,4	35,7	35,5	31,7	30,0	31,0	30,3	-4	-1	+7
Индекс	133,5	112,5	105,2	109,4	118,0	110,2	113,1	122,0	120,9	121,3	120,5	+9	+6	-16
<i>Наведение порядка в стране</i>														
Успешно	53,2	36,6	35,4	39,4	48,0	42,7	46,7	49,5	47,5	49,4	52,1	+9	+11	-5
Неуспешно	34,0	50,0	50,7	47,5	39,1	43,7	40,9	39,5	37,8	37,8	35,1	-8	-11	+5
Индекс	119,2	86,6	84,7	91,9	108,9	99,0	105,8	110,0	109,7	111,6	117,0	+17	+22	-10
<i>Защита демократии, укрепление свобод граждан</i>														
Успешно	44,4	32,4	28,8	31,8	37,5	32,3	36,3	40,1	37,6	38,2	40,7	+6	+5	-7
Неуспешно	37,0	48,3	52,3	51,0	45,4	50,1	48,7	43,9	43,7	44,3	41,9	-6	-3	+8
Индекс	107,4	84,1	76,5	80,8	92,1	82,2	87,6	96,2	93,9	93,9	98,8	+11	+8	-15
<i>Подъём экономики, рост благополучия граждан</i>														
Успешно	47,2	30,7	28,5	31,3	34,8	31,5	34,9	35,8	35,1	33,9	37,6	+4	+4	-12
Неуспешно	39,1	56,1	57,9	56,8	53,4	57,1	54,3	53,5	50,2	54,4	50,8	-3	-3	+14
Индекс	108,1	74,6	70,6	74,5	81,4	74,4	80,6	82,3	84,9	79,5	86,8	+7	+7	-27

ОЦЕНКА ЭКОНОМИЧЕСКОЙ ПОЛИТИКИ, ПРОВОДИМОЙ ПРЕЗИДЕНТОМ РФ

- ▲ В 2014 г. по сравнению с предыдущим годом улучшились оценки экономической политики, проводимой президентом страны. Индекс оценки экономической политики президента возрос на 11 пунктов, но остаётся ниже уровня 2007 г. (на 11 пунктов; рис. 3 – 4).
- ▼
- ▲ В период с октября по декабрь 2014 г. доля положительных характеристик политики, проводимой президентом страны, увеличилась с 48 до 51%, удельный вес отрицательных отзывов снизился с 17 до 14%.

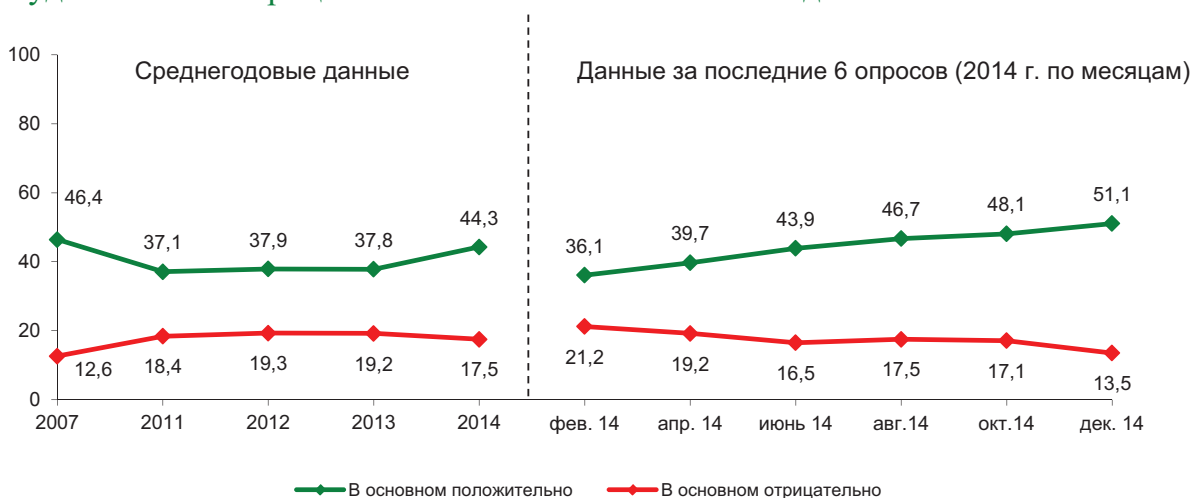


Рис. 3. Как Вы относитесь к экономической политике, проводимой президентом страны? (в % от числа опрошенных)

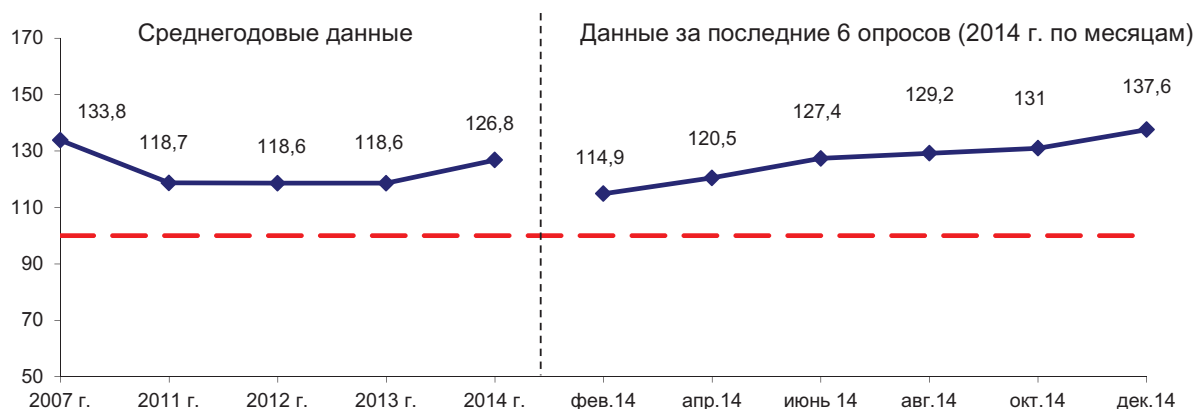


Рис. 4. Динамика индекса одобрения экономической политики, проводимой президентом страны (в пунктах)

ПАРТИЙНО-ПОЛИТИЧЕСКИЕ ПРЕДПОЧТЕНИЯ НАСЕЛЕНИЯ

- ▲ В партийно-политических предпочтениях населения ведущую роль сохраняет партия «Единая Россия». Уровень её поддержки населением области в 2014 г. по сравнению с 2013 г. увеличился на 4 п.п. (с 29 до 33%), что на 2 – 3 п.п. превышает показатели 2007 – 2011 гг. (табл. 3).
- КПРФ на протяжении 2011 – 2014 гг. сохраняет популярность у 10 – 11% населения, её позиции укрепились по сравнению с 2007 г. (на 3 п.п.).
ЛДПР стабильно поддерживают 7 – 8% жителей области.
- ▼ Доля тех, кто симпатизирует партии «Справедливая Россия», в 2014 г. была ниже уровня предыдущих лет (4% против 5 – 8).
В 2014 г. удельный вес людей, не отдающих предпочтения ни одной из действующих партий, сохранился на уровне 2013 г. (34 – 35%), но остаётся выше уровня предыдущих лет (2011 г. – 29%, 2007 г. – 18%).
- ▲ В октябре – декабре доля жителей области, считающих, что никакая из политических партий не выражает их интересов, была ниже, чем в предыдущие месяцы (на 2 – 3 п.п., 33% против 35 – 36).

Таблица 3. **Какая партия выражает Ваши интересы?** (в % от числа опрошенных)

Партии	2007	Выборы в ГД РФ 2007 г., факт.	2011	Выборы в ГД РФ 2011 г., факт.	2013	2014	Фев. 2014	Апр. 2014	Июнь 2014	Авг. 2014	Окт. 2014	Дек. 2014	Изменение (+/-), 2014 по отношению к		
													2013	2011	2007
Единая Россия	30,2	60,5	31,1	33,4	29,4	32,8	28,3	29,5	32,7	34,3	35,5	36,7	+3	+2	+3
КПРФ	7,0	9,3	10,3	16,8	11,3	9,7	10,9	10,7	9,8	9,1	9,3	8,3	-2	-1	+3
ЛДПР	7,5	11,0	7,8	15,4	7,2	7,6	8,9	8,3	6,2	6,9	7,3	7,8	0	0	0
Справедливая Россия	7,8	8,8	5,6	27,2	4,6	3,5	3,5	3,3	3,3	3,7	3,9	3,2	-1	-2	-4
Другая	1,8	–	1,9	–	0,6	0,3	0,4	0,2	0,1	0,1	0,7	0,1	0	-2	-2
Никакая	17,8	–	29,4	–	34,9	34,4	35,2	34,8	36,0	35,0	32,6	32,7	-1	+5	+17
Затрудняюсь ответить	21,2	–	13,2	–	10,2	11,7	12,7	13,1	11,8	10,9	10,7	11,1	+2	-2	-10

ОЦЕНКА ПОЛИТИЧЕСКОЙ ОБСТАНОВКИ В РОССИИ

- ▼ В 2014 г. по сравнению с 2013 г. ухудшился характер суждений относительно политической обстановки в России: удельный вес тех, кто считает ситуацию «благополучной, спокойной», снизился на 5 п.п. (с 41 до 36%; *рис. 5 – 6*), доля противоположных мнений увеличилась на 8 п.п. (с 42 до 50%). Ситуация также менее благоприятная, чем в предыдущие годы. По сравнению с 2011 г. индекс ниже на 20 пунктов, по сравнению с 2007 г. – на 28 пунктов (86 п. против соответственно 106 и 114 п.).
- ▼ В 2014 г. негативные изменения наблюдались в период с февраля по октябрь, когда индекс снизился на 44 пункта (со 109 до 65 п.).
- За два последних опроса характер суждений не изменился: 24 – 25% жителей области оценивают политическую ситуацию в России положительно, 60 – 61% – отрицательно.

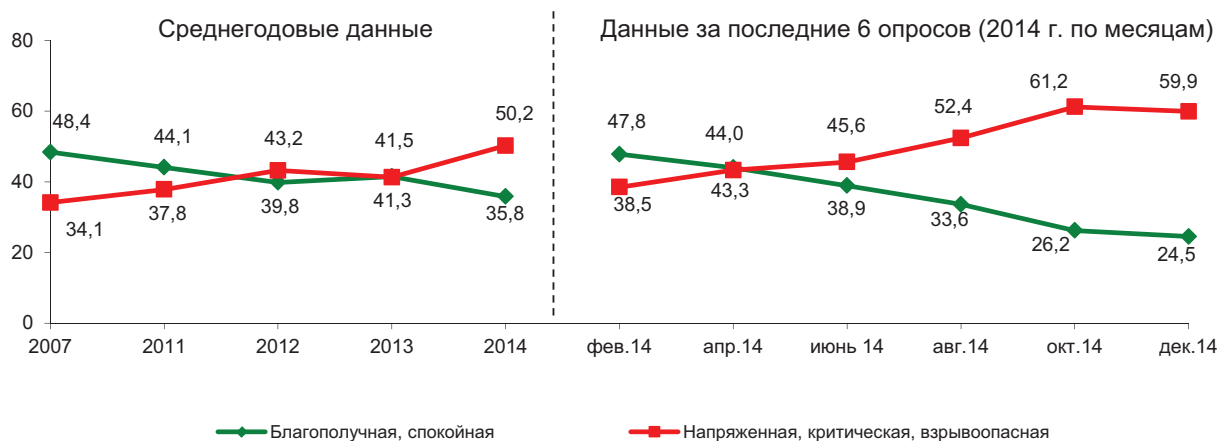


Рис. 5. Оценка населением политической обстановки в России (в % от числа опрошенных)

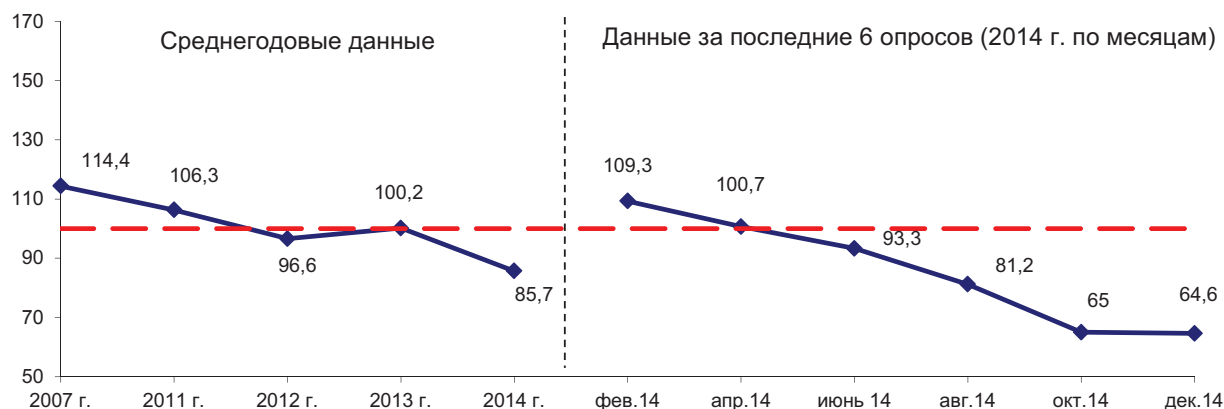


Рис. 6. Динамика индекса оценки политической обстановки в России (в пунктах)

ОЦЕНКА ПЕРСПЕКТИВ РАЗВИТИЯ ПОЛИТИЧЕСКОЙ СИТУАЦИИ В РОССИИ

▼ В 2014 г. по сравнению с 2013 г. ухудшились прогнозы жителей области относительно ближайших изменений в политической жизни России. Доля тех, кто ожидает ухудшения ситуации, увеличилась с 23 до 27% (рис. 7 – 8).

Оценки менее благоприятные, чем в предыдущие годы: индекс на 9 пунктов ниже уровня 2011 г., на 29 пунктов ниже уровня 2007 г.

▼ Существенный рост негативных прогнозов отмечен в августе 2014 г.: по сравнению с февралём-июнем 2014 г. индекс снизился на 11,9 п.

● В октябре – декабре 2014 г. характер ожиданий не изменялся (индекс равнялся 88 – 89 пунктам).

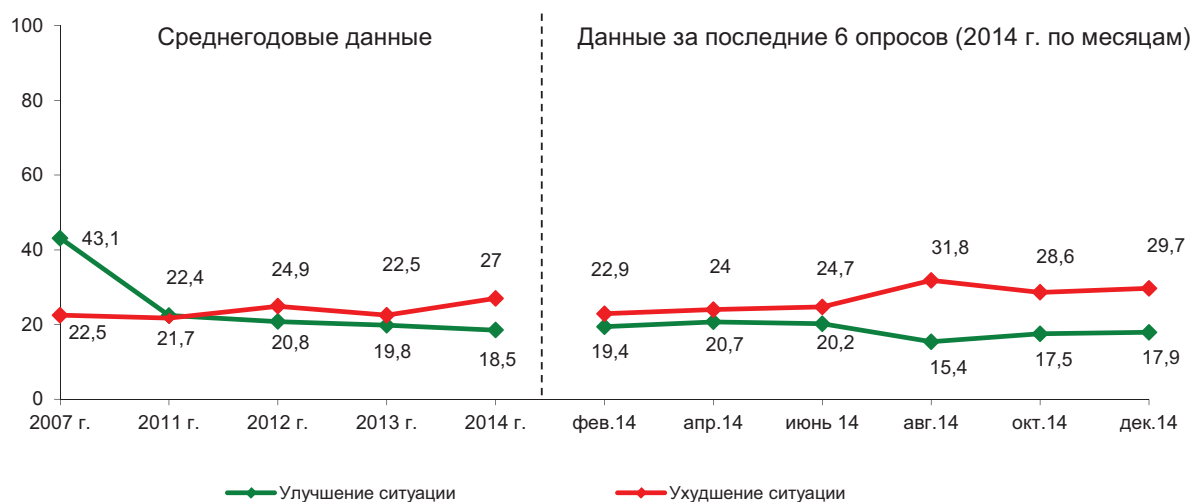


Рис. 7. Что ожидает Россию в ближайшие месяцы в политической жизни?
(в % от числа опрошенных)

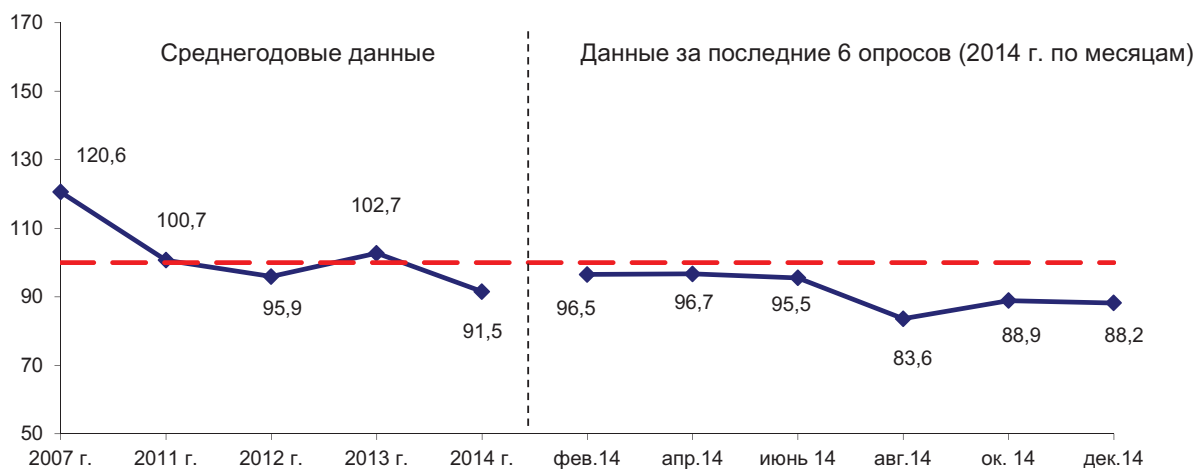


Рис. 8. Динамика индекса прогнозов развития политической ситуации в России
(в пунктах)

ОЦЕНКА ЭКОНОМИЧЕСКОГО ПОЛОЖЕНИЯ РОССИИ

- ▲▼ В 2014 г. оценки экономического положения России **более благоприятны, чем в 2013 и 2011 гг.** (индекс вырос с 82 до 84 п.), **но хуже, чем в 2007 г.** (индекс снизился со 106 до 84 п.; *рис. 9 – 10*).
- ▼ За последние два опроса 2014 г. **выросла доля отрицательных отзывов об экономическом положении России** (с 26 до 29%).

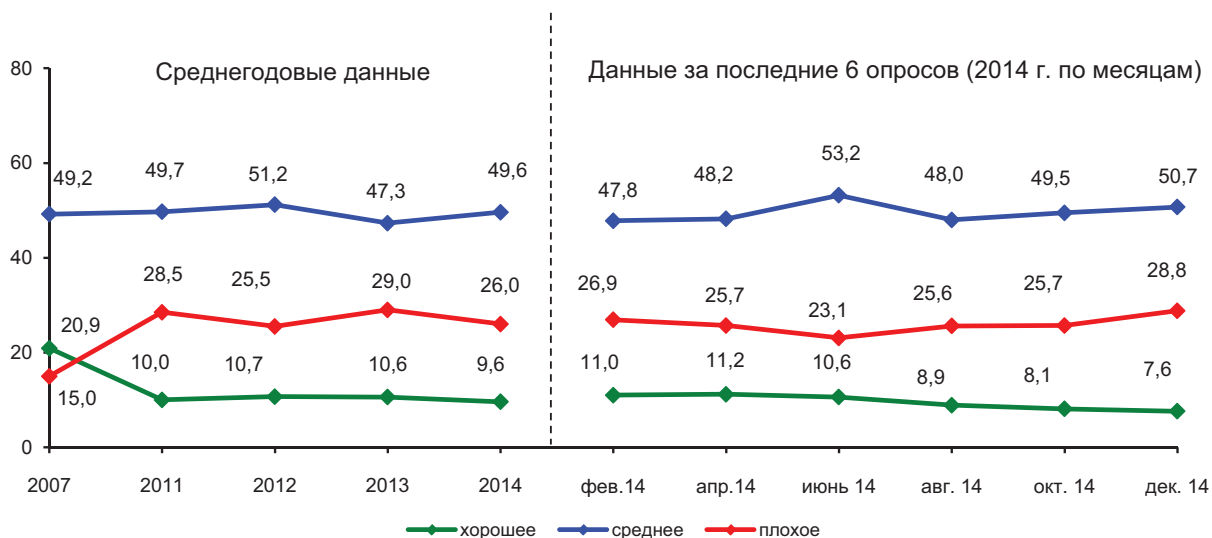


Рис. 9. Оценка населением экономического положения России (в % от числа опрошенных)

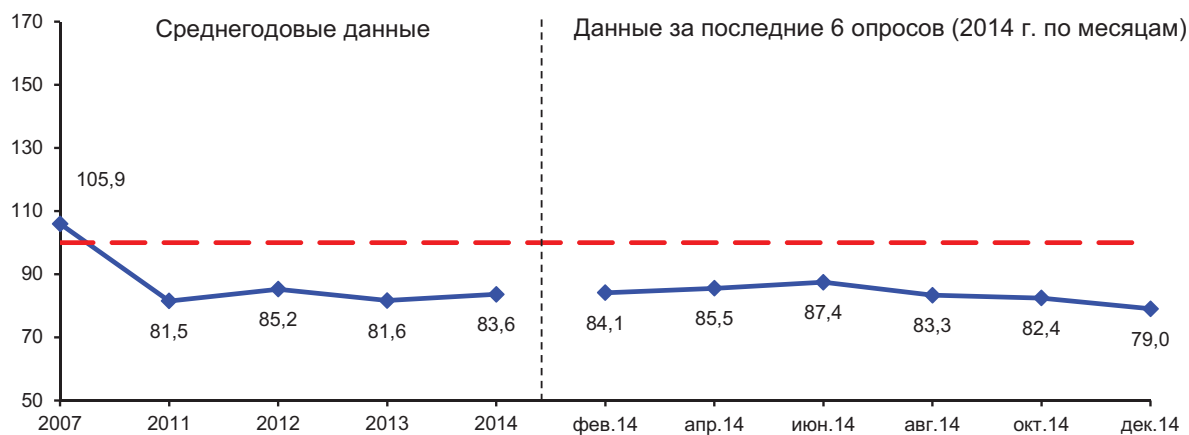


Рис. 10. Динамика индекса экономического положения России (в пунктах)

ОЦЕНКА ЭКОНОМИЧЕСКОГО ПОЛОЖЕНИЯ РОССИИ В РАЗЛИЧНЫХ СОЦИАЛЬНЫХ ГРУППАХ НАСЕЛЕНИЯ

- ▲▼ В 2014 г. в большинстве социальных групп индекс экономического положения России выше, чем в 2013 и в 2011 гг. (на 1 – 9 п. соответственно), но ниже показателей 2007 г. (на 6 – 33 п.).
- ▼ В декабре 2014 г. по сравнению с октябрём того же года во всех социально-демографических группах не наблюдается позитивной динамики оценок экономического положения страны. Наиболее негативные изменения произошли среди лиц в возрасте от 30 до 55 лет (индекс снизился на 7 п.), среди 60% среднеобеспеченных (индекс снизился на 6 п.), в Вологде (на 5 п.).

Таблица 4. Динамика индекса экономического положения России
в различных социальных группах населения (в пунктах)

Категория населения	2007	2011	2012	2013	2014	Фев. 2014	Апр. 2014	Июнь 2014	Авг. 2014	Окт. 2014	Дек. 2014	Изменение (+/-), 2014 к		
												2013	2011	2007
<i>Пол</i>														
Мужской	108,1	82,7	83,5	82,8	82,3	84,1	85,6	87,2	81,5	77,8	77,6	-1	0	-26
Женский	104,0	80,6	86,6	80,7	84,7	84,0	85,3	87,5	84,9	86,2	80,0	+4	+4	-19
<i>Возраст</i>														
До 30 лет	110,0	87,2	88,0	82,4	89,4	87,0	95,1	89,4	89,7	87,5	87,2	+7	+2	-21
30-55 лет	106,2	80,1	84,5	82,7	82,0	85,8	82,9	88,8	79,4	81,1	74,4	-1	+2	-24
Старше 55 лет	101,6	79,2	84,4	79,6	82,0	79,7	82,3	84,0	84,7	81,1	80,1	+2	+3	-20
<i>Образование</i>														
Н/среднее и среднее	103,9	79,6	78,7	76,0	77,3	79,0	79,2	80,3	79,0	75,8	70,3	+1	-2	-27
Среднее специальное	105,8	81,1	86,7	82,3	83,8	86,0	89,0	86,4	83,7	80,3	78,1	+2	+3	-22
Н/высшее и высшее	108,2	84,0	90,0	86,8	90,6	87,5	89,6	96,3	87,8	92,6	89,9	+4	+7	-18
<i>Доходные группы</i>														
20% наименее обеспеченных	98,1	67,9	69,5	60,6	67,7	67,1	67,7	76,9	64,9	64,0	65,5	+7	0	-30
60% среднеобеспеченных	106,8	82,3	86,6	83,3	83,8	86,1	86,5	83,9	84,5	83,8	78,1	+1	+2	-23
20% наиболее обеспеченных	114,9	92,5	97,0	95,0	97,7	96,7	98,8	105,9	98,5	94,4	91,9	+3	+5	-17
<i>Территории</i>														
Вологда	95,0	79,6	89,5	82,7	88,8	83,9	85,7	90,1	94,7	91,2	86,6	+6	+9	-6
Череповец	106,5	84,2	86,2	85,5	89,7	91,3	94,7	93,5	89,0	84,8	84,3	+4	+6	-17
Районы	110,4	81,1	82,8	79,1	77,5	80,2	80,2	82,5	73,8	76,3	71,8	-2	-4	-33

ИНФОРМИРОВАННОСТЬ НАСЕЛЕНИЯ ВОЛОГОДСКОЙ ОБЛАСТИ О САНКЦИЯХ

▲ Большинство жителей области осведомлено о действии зарубежных санкций против России (81%), причём доля тех, кому «хорошо об этом известно», за последние два месяца несколько выросла (с 41 до 44%; табл. 5).

В декабре 2014 г., как и в октябре того же года, более 80% жителей области отметили, что информированы об ответных санкциях России против США и стран ЕС (85%; табл. 5). Высокий уровень осведомлённости в целом по области составляет 41 – 42%, что немного ниже удельного веса тех, кто имеет о них лишь общее представление (43 – 44%).

Таблица 5. Информированность жителей области о санкциях против России и об ответной реакции России на санкции (в % от числа опрошенных)

Вариант ответа	Окт. 2014	Дек. 2014	Дек. 2014 +/- к окт. 2014
На фоне конфликта на Украине некоторые страны в последние месяцы ввели против России санкции. Вы знаете об этом?			
Мне хорошо об этом известно	41,1	43,7	+3
Что-то слышал, но подробностей не знаю	42,8	37,6	-5
Впервые слышу	5,1	5,1	0
Затрудняюсь ответить	11,1	13,5	+2
Российское государство ограничило на год ввоз в Россию сельхозпродукции, сырья и продовольствия из стран, которые ввели санкции в отношении нашей страны, Вы знаете об этом?			
Мне хорошо об этом известно	41,1	42,1	+1
Что-то слышал, но подробностей не знаю	43,9	42,6	-1
Впервые слышу	5,3	4,4	-1
Затрудняюсь ответить	9,7	10,9	+1

МНЕНИЕ НАСЕЛЕНИЯ ВОЛОГОДСКОЙ ОБЛАСТИ О ПОСЛЕДСТВИЯХ ДВУСТОРОННИХ САНКЦИЙ

- ▼ За период с октября по декабрь 2014 г. выросла доля жителей области, по мнению которых двусторонние санкции негативно отразятся на экономике России (с 20 до 24%; табл. 6).
- ▼ Вырос удельный вес отрицательных суждений о влиянии санкций на региональную экономику (на 2 – 8%).
- Значительная часть жителей региона (29%) полагает, что санкции никак не отразятся на экономической ситуации в регионе.

Таблица 6. Мнение населения Вологодской области о последствиях двусторонних санкций для экономики России и региона (в % от числа опрошенных)

Вариант ответа	Окт. 2014	Дек. 2014	Дек. 2014 +/- к окт. 2014
Как, по-вашему, санкции отразятся на экономике России?			
Приведут к положительным последствиям, улучшат ситуацию	26,1	24,3	-2
Ничего не изменится, всё останется по-прежнему	22,1	22,7	+1
Приведут к негативным последствиям, усугубят ситуацию	20,1	24,4	+4
Затрудняюсь ответить	31,7	28,6	-3
Как, по-вашему, санкции отразятся на экономике области?			
Ничего не изменится, всё останется по-прежнему	26,9	29,3	+2
Приведут к положительным последствиям, улучшат ситуацию	23,3	20,7	-3
Приведут к негативным последствиям, усугубят ситуацию	17,1	20,4	+3
Затрудняюсь ответить	32,7	29,5	-3

ОЦЕНКА ДЕЯТЕЛЬНОСТИ ПРЕДСЕДАТЕЛЯ ПРАВИТЕЛЬСТВА РФ

- ▲ В 2014 г. по сравнению с 2013 г. улучшились оценки работы Председателя Правительства РФ³ (рис. 11 – 12). Уровень одобрения его деятельности увеличился на 5 п.п. (с 49 до 54%), доля неодобрительных мнений снизилась на 5 п.п. (с 33 до 28%). Индекс оценки работы главы правительства на 8
- ▼ пунктов ниже уровня 2007 г. (127 против 135 п.).

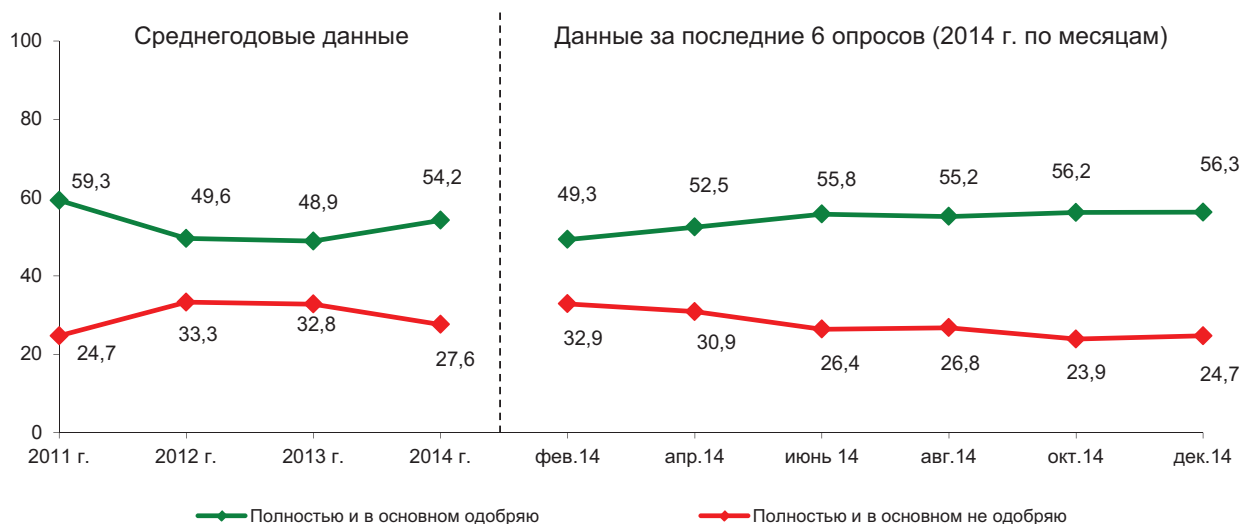


Рис. 11. Оценка деятельности Председателя Правительства РФ (в % от числа опрошенных)

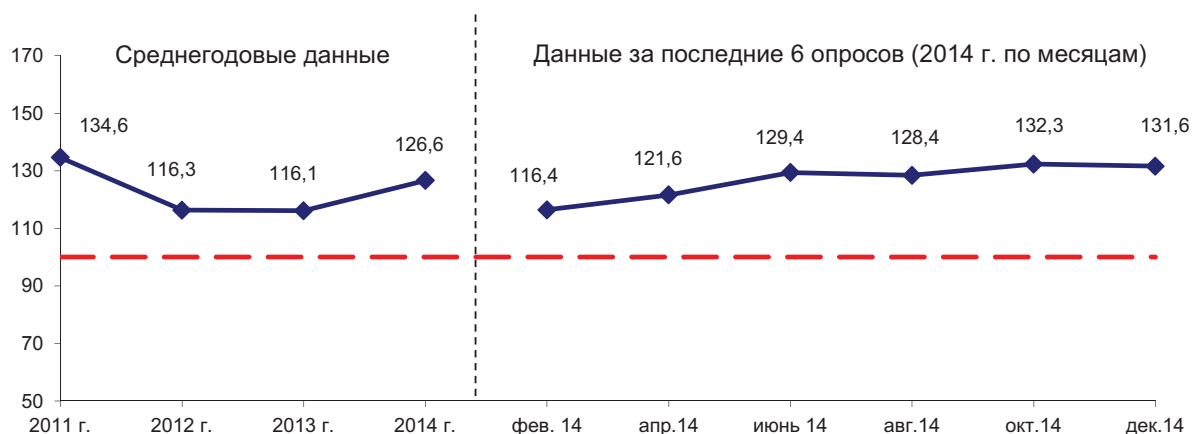


Рис. 12. Динамика индекса одобрения деятельности Председателя Правительства РФ (в пунктах)

³ С 8 мая 2008 по 7 мая 2012 г. – Председатель Правительства РФ В. Путин, с 8 мая 2012 г. – Председатель Правительства РФ Д. Медведев.

ОЦЕНКА ДЕЯТЕЛЬНОСТИ ПРАВИТЕЛЬСТВА РФ

- ▲ В 2014 г. по сравнению с 2013 г. улучшились оценки деятельности Правительства РФ. Уровень одобрения увеличился с 43 до 48%, доля отрицательных суждений снизилась с 34 до 29% (рис. 13 – 14). Ситуация улучшилась по сравнению с 2011 г.: индекс выше на 15 пунктов (119 п. против 104). Однако индекс остаётся на 10 п. ниже уровня 2007 г. (119 п. против 129).

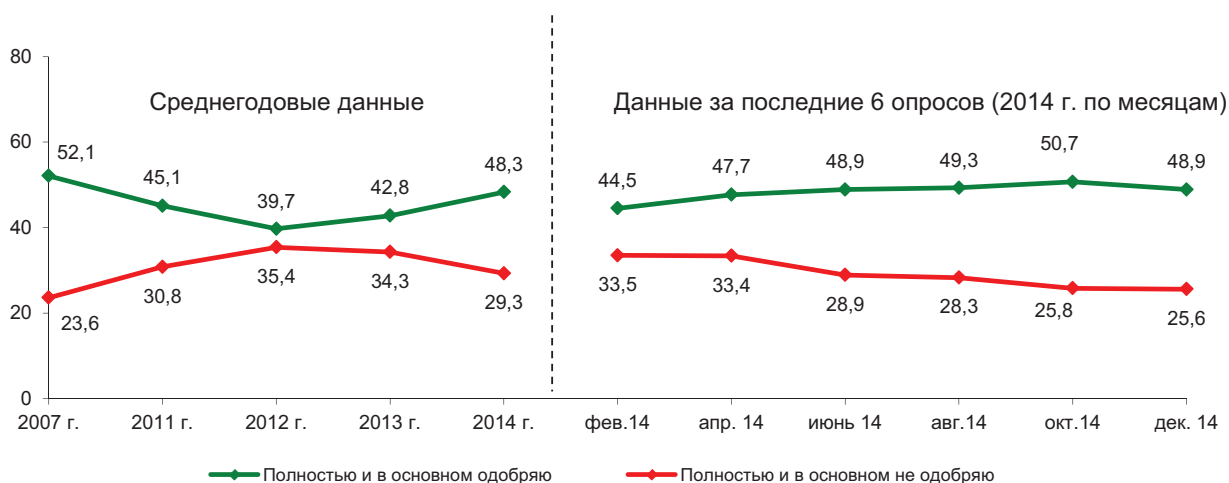


Рис. 13. Оценка деятельности Правительства РФ (в % от числа опрошенных)

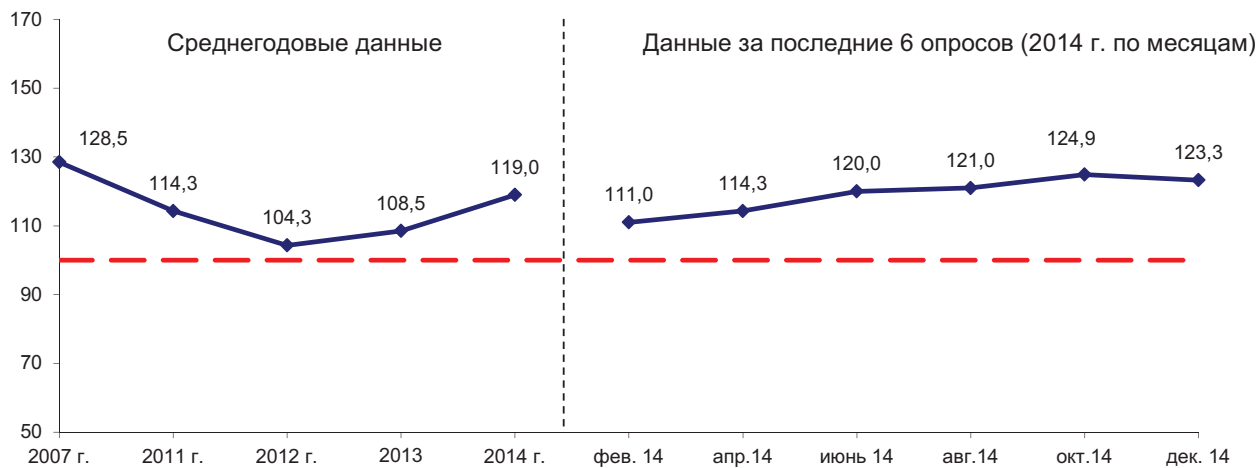


Рис. 14. Динамика индекса одобрения деятельности Правительства РФ (в пунктах)