

**САМООЦЕНКА МАТЕРИАЛЬНОГО
ПОЛОЖЕНИЯ
И ПОТРЕБИТЕЛЬСКИХ НАСТРОЕНИЙ**

УРОВЕНЬ ДОХОДОВ НАСЕЛЕНИЯ

- ▲ В 2014 г. по сравнению с 2013, 2011 и 2007 гг. **размер фактического дохода вырос во всех доходных группах.** Однако соотношение фактического дохода с прожиточным минимумом во всех группах осталось на уровне 2013 г., а по сравнению с 2007 г. незначительно выросло только среди жителей региона, относящихся к категории 60% среднеобеспеченных (на 0,2).
- ▼ За период с октября по декабрь 2014 г. **фактический доход снизился в группах 20% наименее состоятельных и 20% наиболее обеспеченных жителей области** (на 181 и 421 руб. соответственно).

По данным Вологдастата, в январе – октябре 2014 г. реальная заработная плата (с учетом инфляции) составила 97,4% к соответствующему периоду предыдущего года.⁷

Таблица 9. Соотношение фактического дохода на одного члена семьи и прожиточного минимума (раз, в распределении по доходным группам)

Доходные группы	2007	2011	2012	2013	2014	Фев. 2014	Апр. 2014	Июнь 2014	Авг. 2014	Окт. 2014	Дек. 2014	Изменение (+/-) 2014 к		
												2013	2011	2007
<i>Фактический доход в среднем по области, руб.</i>														
	5440	9363	10425	11319	12538	12691	12675	12269	12682	12435	12480	+1219	+3175	+7098
<i>Фактический доход по доходным группам, руб.</i>														
20% наименее обеспеченных	2086	3905	4330	4531	5191	5165	5379	5049	5310	5215	5034	+660	+1286	+3105
60% средне-обеспеченных	4633	8425	9293	10112	11187	11638	11331	10603	11402	10937	11215	+1075	+2762	+6554
20% наиболее обеспеченных	11218	17637	19907	21730	23937	23381	24003	24473	23895	24147	23726	+2207	+6300	+12719
<i>Прожиточный минимум, руб.</i>														
	3765	6514	6563	7270	8039	7474	7474	7953	8503	8503	8328	+769	+1525	+4274
<i>Соотношение фактического дохода и прожиточного минимума в среднем по области, раз</i>														
	1,4	1,4	1,6	1,6	1,6	1,7	1,7	1,5	1,5	1,5	1,5	0	+0,2	+0,2
<i>Соотношение фактического дохода и прожиточного минимума по доходным группам, раз</i>														
20% наименее обеспеченных	0,6	0,6	0,7	0,6	0,6	0,7	0,7	0,6	0,6	0,6	0,6	0	0	0
60% средне-обеспеченных	1,2	1,3	1,4	1,4	1,4	1,6	1,5	1,3	1,3	1,3	1,3	0	+0,1	+0,2
20% наиболее обеспеченных	3,0	2,7	3,0	3,0	3,0	3,1	3,2	3,1	2,8	2,8	2,8	0	+0,3	0

⁷ Социально-экономическое положение Вологодской области в январе – ноябре 2014 года: доклад / Вологдастат. – Вологда, 2014. – С. 99.

ПОКУПАТЕЛЬНАЯ СПОСОБНОСТЬ ДОХОДОВ НАСЕЛЕНИЯ

- В 2014 г. оценки покупательной способности остались на уровне 2013, 2011 и 2007 гг. (индекс составил 87 – 88 п.).
- За последние 2 опроса 2014 г. характеристики покупательной способности доходов существенно не изменились. Доля жителей региона, для которых «покупка различных товаров не вызывает трудностей», составила 12%, удельный вес граждан, которым «денег достаточно для покупки необходимых товаров», составил 51 – 52%, доля людей, отметивших, что «денег хватает в лучшем случае на еду», составила 36%.

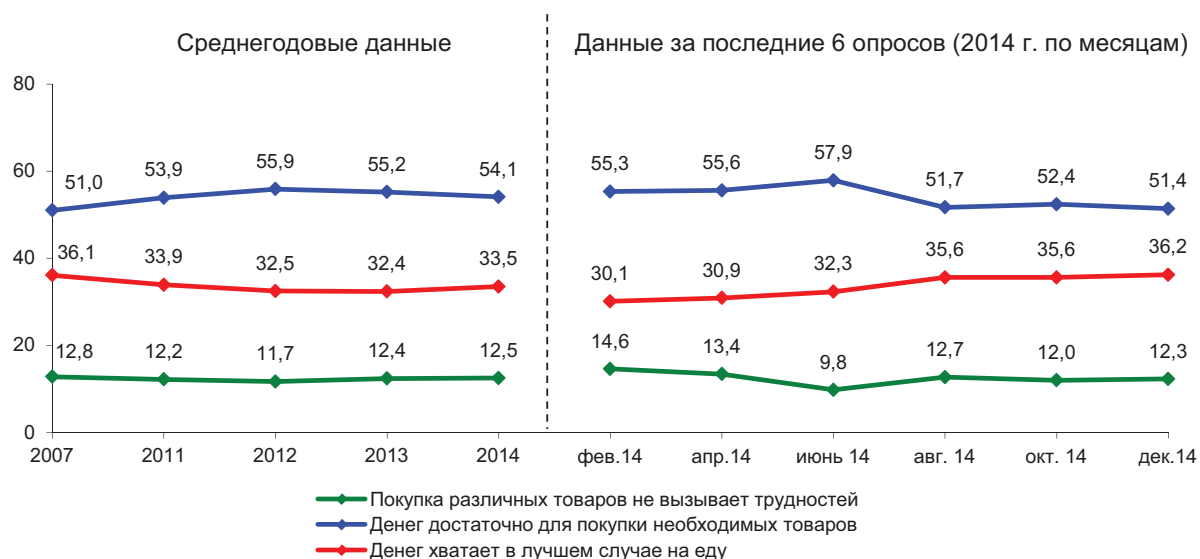


Рис. 31. Оценка покупательной способности доходов населения (в % от числа опрошенных)

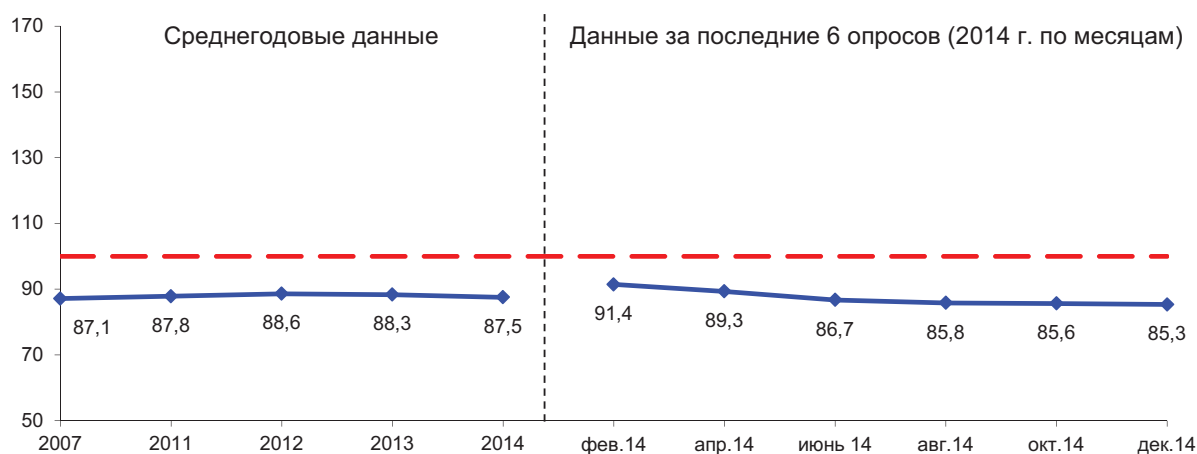


Рис. 32. Динамика индекса покупательной способности доходов населения (в пунктах)

СОЦИАЛЬНАЯ САМОИДЕНТИФИКАЦИЯ

- ▼ В 2014 г. значение индекса социальной самоидентификации примерно соответствует уровню 2013 г. (92 – 93 п.), но существенно ниже, чем в 2011 и 2007 гг. (92 против 96 и 100 п. соответственно), что свидетельствует об ухудшении самооценок материального положения населения (рис. 33 – 34).
- ▼ За период с октября по декабрь 2014 г. структура социальной самоидентификации населения несколько ухудшилась: доля относящих себя к «бедным и нищим» выросла с 49 до 51%, удельный вес людей «среднего достатка» снизился с 44 до 42%.

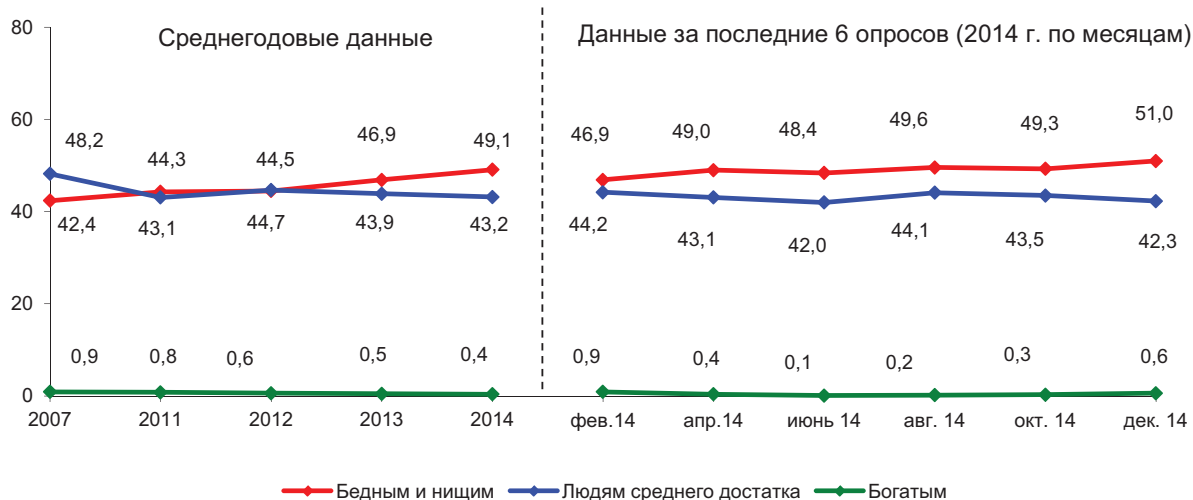


Рис. 33. Динамика социальной самоидентификации населения (в % от числа опрошенных)*

* Распределение ответов на вопрос «К какой категории Вы себя относите?»

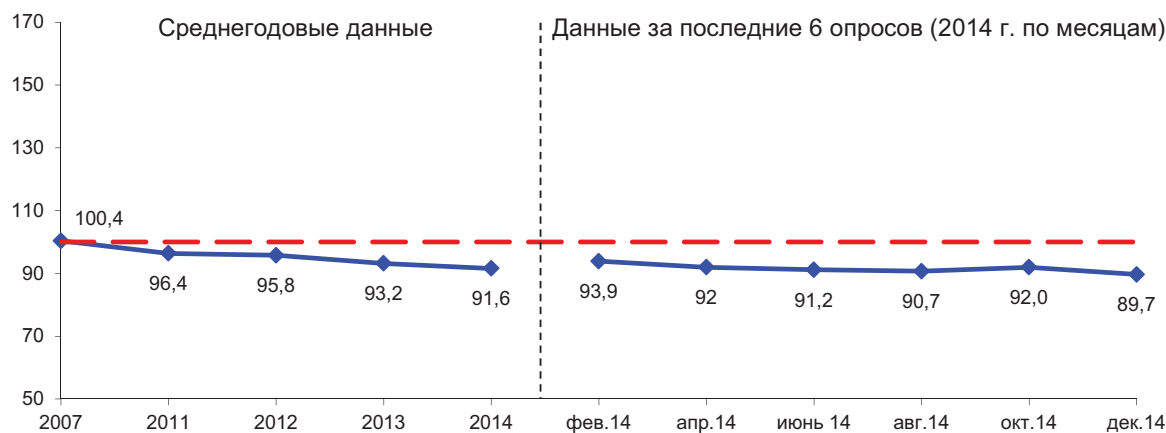


Рис. 34. Динамика индекса социальной самоидентификации населения (в пунктах)

СОЦИАЛЬНАЯ САМОИДЕНТИФИКАЦИЯ НАСЕЛЕНИЯ В РАЗЛИЧНЫХ СОЦИАЛЬНЫХ ГРУППАХ

- ▼ В 2014 г. в большинстве социально-демографических групп **индекс социальной самоидентификации уступает показателям 2013 (на 1 – 5 п.), 2011 (на 2 – 10 п.) и особенно 2007 г. (на 4 – 21 п.)**.
- ▲▼ В декабре 2014 г. по сравнению с октябрём того же года в разрезе социальных групп отмечаются разнонаправленные тенденции. **Позитивные изменения зафиксированы среди жителей области, имеющих неоконченное высшее либо высшее образование, а также среди 20% наиболее обеспеченных (индекс вырос со 100 до 103 п. и со 118 до 128 п. соответственно).** В большинстве групп отмечается **снижение индекса социальной самоидентификации**, особенно значительное – среди лиц, имеющих среднее и неполное среднее образование (с 86 до 75 п.; табл. 10).

Таблица 10. Динамика индекса социальной самоидентификации
в различных социальных группах населения (в пунктах)

Категория населения	2007	2011	2012	2013	2014	Фев. 2014	Апр. 2014	Июнь 2014	Авг. 2014	Окт. 2014	Дек. 2014	Изменение (+/-), 2014 к		
												2013	2011	2007
<i>Пол</i>														
Мужской	103,4	98,0	97,5	95,3	91,5	93,2	92,6	92,2	90,2	90,6	90,6	-4	-7	-12
Женский	98,2	95,4	94,5	91,5	91,5	94,4	91,4	90,3	91,0	93,2	89,2	0	-4	-7
<i>Возраст</i>														
До 30 лет	110,8	102,2	105,0	98,7	97,1	95,4	99,3	97,3	101,7	95,8	92,1	-2	-5	-14
30-55 лет	103,2	97,3	96,2	94,0	91,8	94,1	94,5	91,5	91,2	91,8	87,7	-2	-6	-11
Старше 55 лет	87,0	90,2	87,4	88,1	87,6	92,5	82,6	86,3	82,1	89,9	91,0	-1	-3	+1
<i>Образование</i>														
Н/среднее и среднее	87,9	85,4	81,6	82,3	80,0	80,0	81,9	79,1	78,8	85,7	75,4	-2	-5	-8
Среднее специальное	103,4	94,0	94,0	91,4	93,6	98,2	92,3	91,2	95,1	91,5	93,0	+2	0	-10
Н/высшее и высшее	112,3	109,9	110,6	106,6	102,5	104,2	103,6	104,6	99,8	99,5	103,0	-4	-7	-10
<i>Доходные группы</i>														
20% наименее обеспеченных	74,1	72,6	66,8	62,5	62,9	62,7	63,3	63,4	67,6	64,0	56,3	0	-10	-11
60% средне-обеспеченных	98,5	93,8	93,1	92,7	91,0	95,1	91,7	90,7	88,2	92,3	88,6	-2	-3	-8
20% наиболее обеспеченных	131,3	125,3	129,7	127,0	123,5	128,1	123,3	122,4	121,8	117,9	127,6	-4	-2	-8
<i>Территории</i>														
Вологда	111,7	95,0	96,6	92,2	90,8	91,0	90,9	90,9	91,1	92,5	89,2	-1	-4	-21
Череповец	115,2	111,4	112,5	109,9	105,1	111,3	106,9	104,2	104,3	101,5	101,9	-5	-6	-10
Районы	88,1	89,6	87,1	84,8	84,5	85,8	84,2	84,0	82,7	86,6	83,2	0	-5	-4

ИНДЕКС ПОТРЕБИТЕЛЬСКИХ НАСТРОЕНИЙ

- ▼ В 2014 г. значение ИПН уменьшилось по сравнению с 2013 г. на 2,7 пункта и осталось заметно ниже показателей 2007-2013 гг. (рис. 35).
- ▼ За последние 2 опроса потребительские настроения жителей Вологодской области ухудшились (82,3 п. против 84 п. соответственно). Динамика ИПН свидетельствует о снижении потребительской активности населения, неуверенности в благоприятном развитии материального положения.

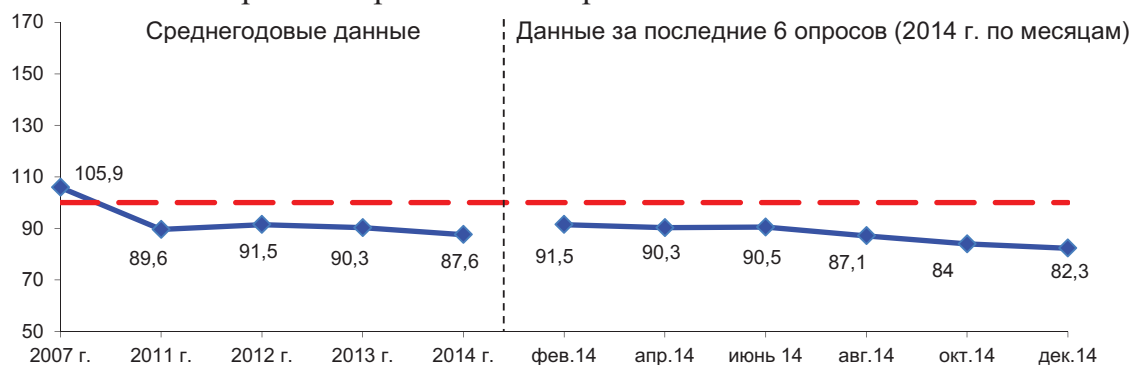


Рис. 35. Динамика индекса потребительских настроений в Вологодской области (в пунктах)

ИНДЕКС ПОТРЕБИТЕЛЬСКИХ НАСТРОЕНИЙ В РАЗЛИЧНЫХ СОЦИАЛЬНЫХ ГРУППАХ НАСЕЛЕНИЯ

- ▼ В 2014 г. во всех социальных группах ИПН ниже уровня 2013 г., а также средних показателей предыдущих лет.
- ▼ Во всех группах населения отмечаются заметные негативные изменения по сравнению с началом года, преимущественно среди жителей области в возрасте от 30 до 55 лет (на 13 п.), 20% наименее обеспеченных (на 11 п.), среди череповчан (на 13 п.).
- ▼ За последние 2 опроса индекс снизился во всех социально-демографических группах населения (табл. 11), особенно в 20%-й группе наименее обеспеченных (на 4 п.), среди жителей областного центра (на 4 п.).

Таблица 11. Динамика индекса потребительских настроений в различных социальных группах населения (в пунктах)

Категория населения	2007	2011	2012	2013	2014	Фев. 2014	Апр. 2014	Июнь 2014	Авг. 2014	Окт. 2014	Дек. 2014	Изменение (+/-), 2014 г. к		
												2013	2011	2007
<i>Пол</i>														
Мужской	107,8	90,3	92,2	91,0	87,6	92,2	91,3	90,1	86,6	82,9	82,6	-8	-8	-25
Женский	104,4	89,1	91,0	89,8	87,6	90,9	89,6	90,8	87,5	84,9	81,9	-8	-7	-23
<i>Возраст</i>														
До 30 лет	115,2	95,0	97,0	94,5	93,0	94,6	97,4	93,4	94,7	89,3	87,8	-7	-7	-27
30-55 лет	107,1	89,1	91,9	91,4	87,5	93,1	90,1	92,2	86,3	83,1	80,1	-11	-9	-27
Старше 55 лет	95,7	86,0	86,3	85,6	84,2	87,0	85,5	86,1	82,9	81,8	81,6	-4	-4	-14
<i>Образование</i>														
Н/среднее и среднее	100,2	85,6	84,9	83,4	80,5	83,5	84,4	82,5	79,0	78,8	75,0	-8	-11	-25
Среднее специальное	105,9	87,9	90,2	88,7	86,9	92,4	89,5	89,5	86,5	82,2	82,0	-7	-6	-24
Н/высшее и высшее	113,1	95,6	98,8	99,2	96,3	98,9	98,4	100,2	96,9	92,1	91,0	-8	-5	-22
<i>Доходные группы</i>														
20% наименее обеспеченных	88,2	74,8	77,6	71,2	69,8	74,7	72,3	73,2	66,5	67,8	64,2	-7	-11	-24
60% средне-обеспеченных	105,5	89,0	90,3	90,8	87,0	92,1	88,9	88,5	87,0	83,6	81,9	-9	-7	-24
20% наиболее обеспеченных	124,7	105,3	107,5	108,9	107,5	110,9	112,4	111,3	105,7	103,7	101,2	-8	-4	-24
<i>Территории</i>														
Вологда	104,2	90,9	93,6	92,3	90,8	93,7	93,6	94,9	90,8	87,8	84,3	-8	-7	-20
Череповец	114,9	98,9	100,2	97,7	95,3	102,6	99,0	96,8	93,6	90,1	90,0	-8	-9	-25
Районы	102,3	84,4	86,2	85,3	81,7	84,2	83,8	84,6	81,5	78,7	76,9	-8	-8	-25

ИНДЕКС ТЕКУЩЕГО ЛИЧНОГО МАТЕРИАЛЬНОГО ПОЛОЖЕНИЯ

- ▼ В 2014 г. индекс материального благосостояния семьи заметно ниже, чем в 2012-2013 гг. (83 пункта против 87 и 89,3 пункта соответственно) и существенно уступает показателю 2007 г. (83 пункта против 101,1 пункта).
- ▼ За 2 последних опроса 2014 г. индекс текущего личного материального положения уменьшился с 80,8 до 77,1 пункта (рис. 37).

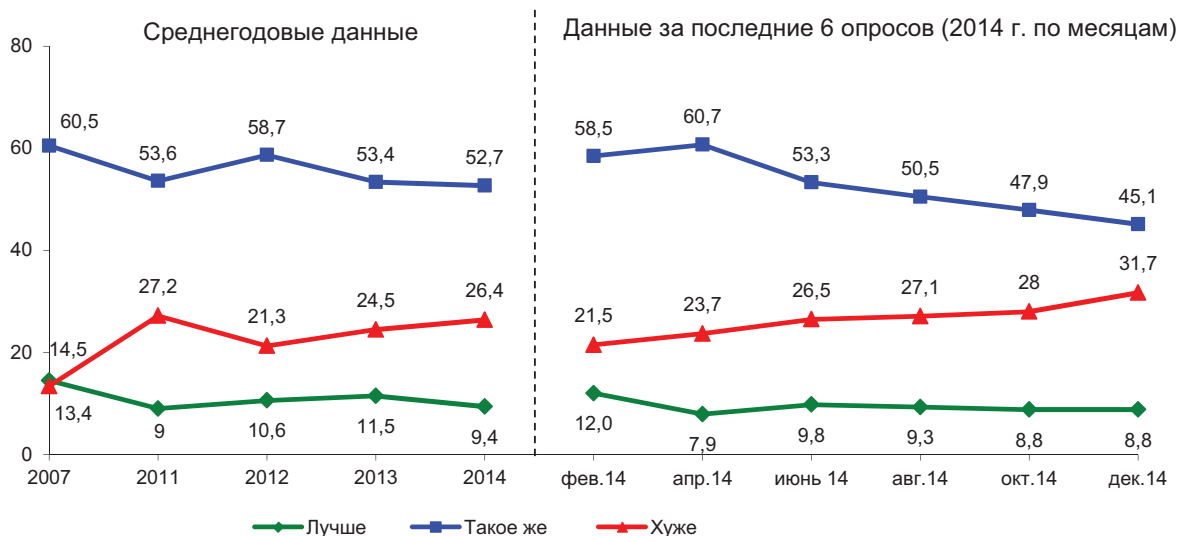


Рис. 36. Как Вы оцениваете своё материальное положение: оно лучше или хуже, чем было год назад? (в % от числа опрошенных)

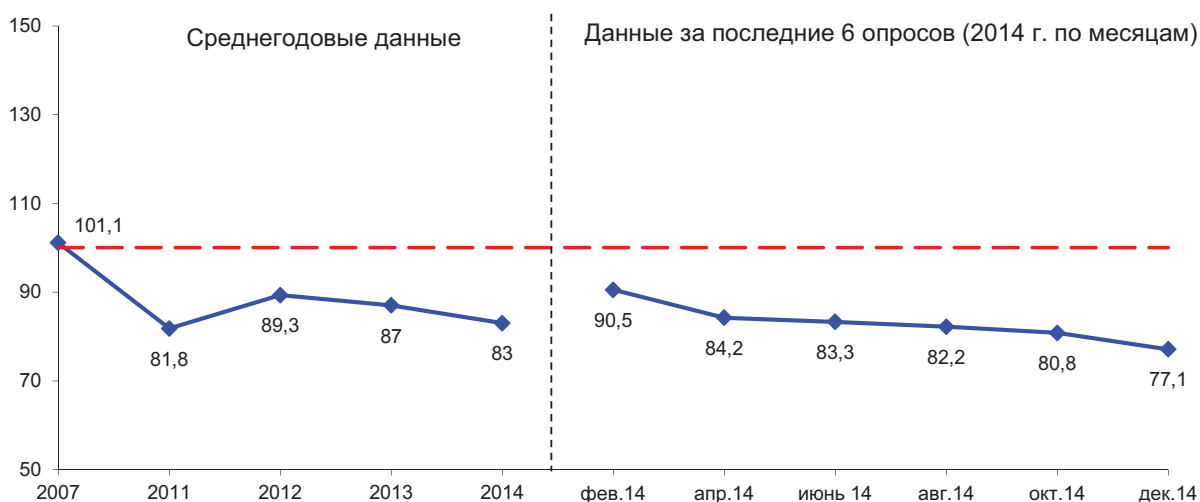


Рис. 37. Индекс текущего личного материального положения (оценка изменений за последний год, в пунктах)

ИНДЕКС ЦЕЛЕСООБРАЗНОСТИ СОВЕРШЕНИЯ КРУПНЫХ ПОКУПОК

- ▼ В 2014 г. оценки целесообразности крупных покупок менее благоприятны по сравнению с показателями предыдущих лет (87,6 п. против 93,3 п. – в 2012 и 2013 гг., 89,1 п. – в 2011 г. и 95,5 п. – в 2007 г.).
- ▼ В период с февраля по декабрь 2014 г. индекс целесообразности приобретения товаров длительного пользования снизился на 14,3 пункта (82,3 против 96,6 пункта; рис. 39). Это произошло за счёт увеличения доли жителей области, полагающих, что сейчас плохое время для того, чтобы совершать крупные покупки (с 20 до 24%), и снижения удельного веса положительных оценок (с 16 до 12%; рис. 38).
- ▼ За последние 2 опроса индекс целесообразности приобретения товаров длительного пользования снизился на 8,6 пункта (82,3 против 90,9 пункта).

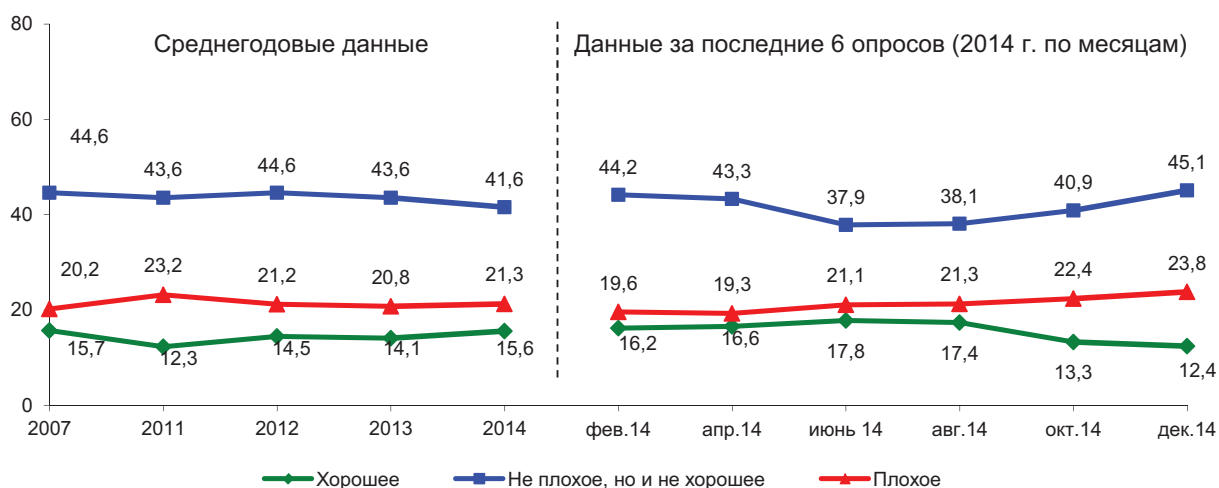


Рис. 38. Если говорить о крупных покупках для дома, то, как Вы считаете, сейчас хорошее или плохое время для того, чтобы их совершать? (в % от числа опрошенных)

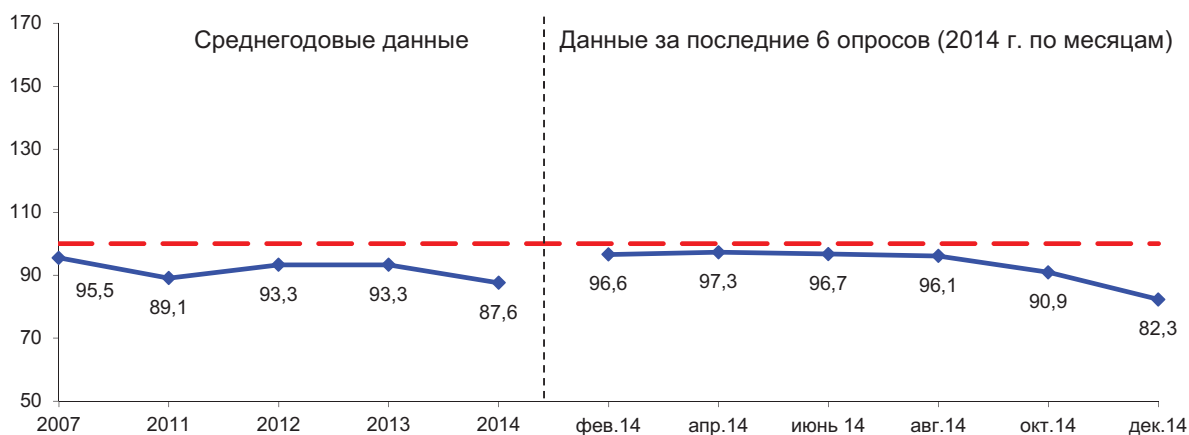


Рис. 39. Индекс целесообразности совершения крупных покупок (в пунктах)

ИНДЕКС ОЖИДАНИЙ ИЗМЕНЕНИЯ ЛИЧНОГО МАТЕРИАЛЬНОГО ПОЛОЖЕНИЯ

- ▼ В 2014 г. индекс ожиданий изменения личного материального положения заметно уступает показателям предыдущих лет (87,5 против 91,1 п. – в 2013 г., 90,4 п. – в 2012 г., 103,6 п. – в 2007 г.).
- ▼ За последние 2 опроса индекс перспектив личного материального положения снизился с 82,5 до 79,6 пункта за счёт увеличения удельного веса тех, кто ожидает ухудшения материального положения через год (с 23 до 27%; рис. 41).

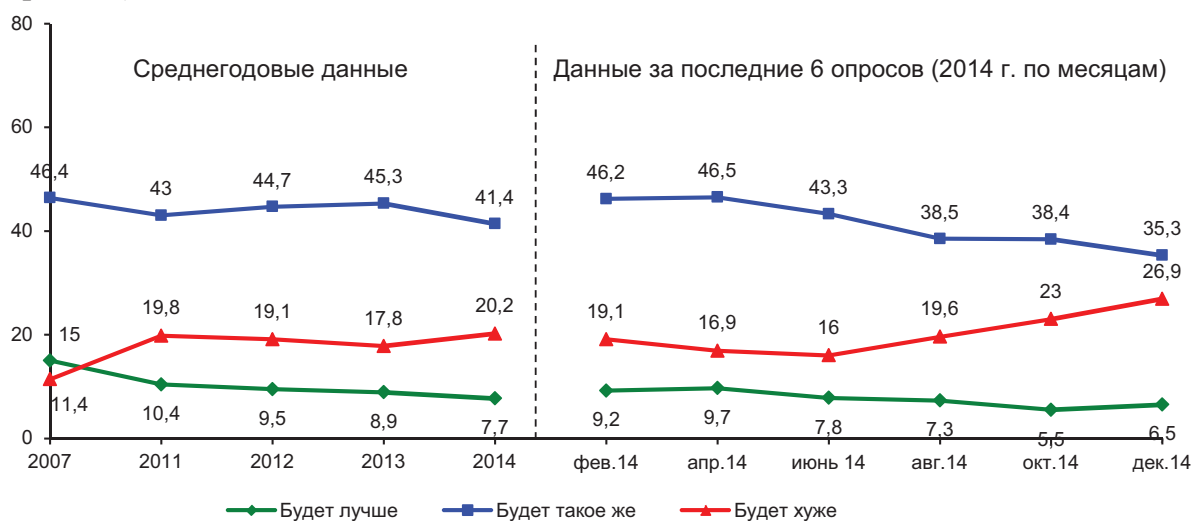


Рис. 40. Как Вы считаете, через год Ваше материальное положение будет лучше, хуже или примерно такое же, как сейчас? (в % от числа опрошенных)

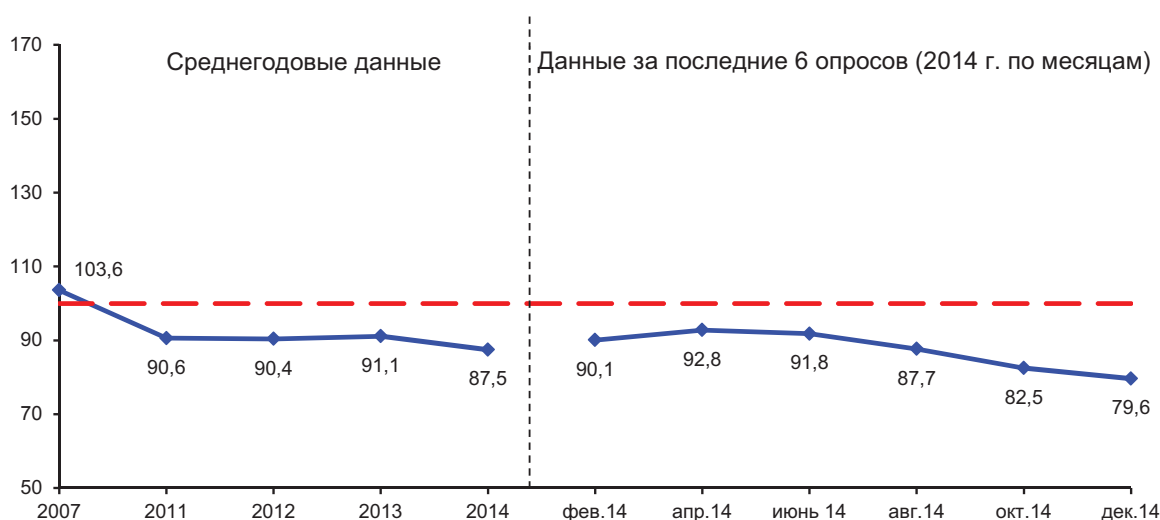


Рис. 41. Индекс перспектив личного материального положения (1 год, в пунктах)

ИНДЕКС ОЦЕНОК КРАТКОСРОЧНЫХ ПЕРСПЕКТИВ РАЗВИТИЯ ЭКОНОМИКИ СТРАНЫ

- ▼ Краткосрочные прогнозы жителей области в 2014 г. менее благоприятны по сравнению с показателями предыдущих лет. Индекс ближайших перспектив уменьшился по сравнению с 2013 г. – на 6,3 п., с 2012 г. – на 8,2 п., с 2007 г. – на 37,6 п.
- ▼ За последние 2 опроса по сравнению с июнем-августом 2014 г. индекс перспектив развития экономики страны снизился на 8,7 и 2 пункта соответственно. Это произошло за счёт увеличения доли тех, кто считает, что следующие 12 месяцев будут плохим временем для экономики России (с 23 и 28% до 33% соответственно; рис. 42 – 43).

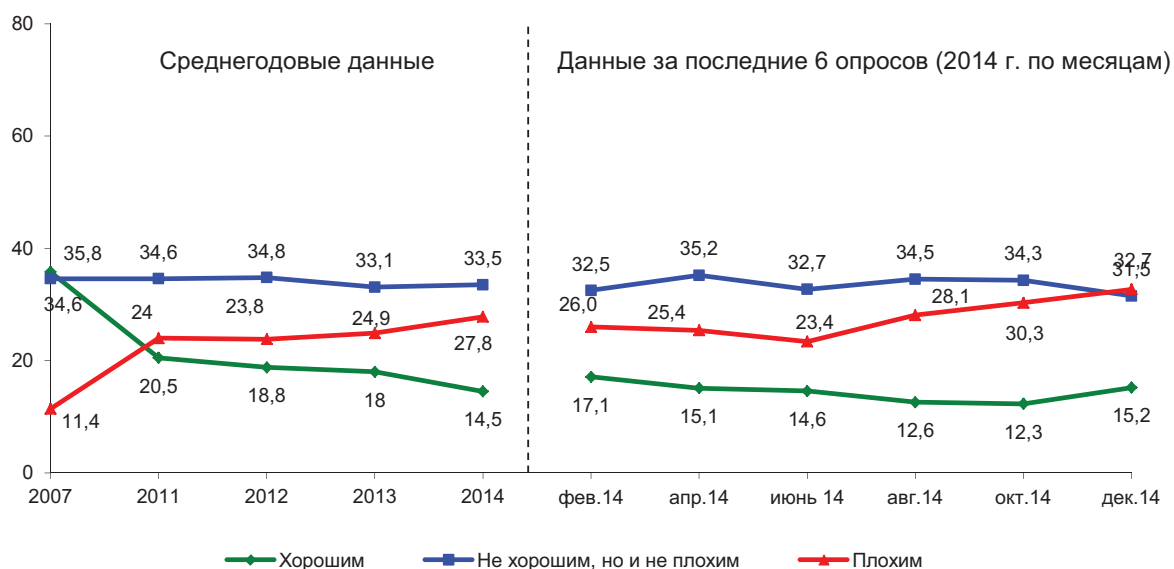


Рис. 42. Как Вы считаете, следующие 12 месяцев будут хорошим временем или плохим или каким-либо ещё для экономики России? (в % от числа опрошенных)

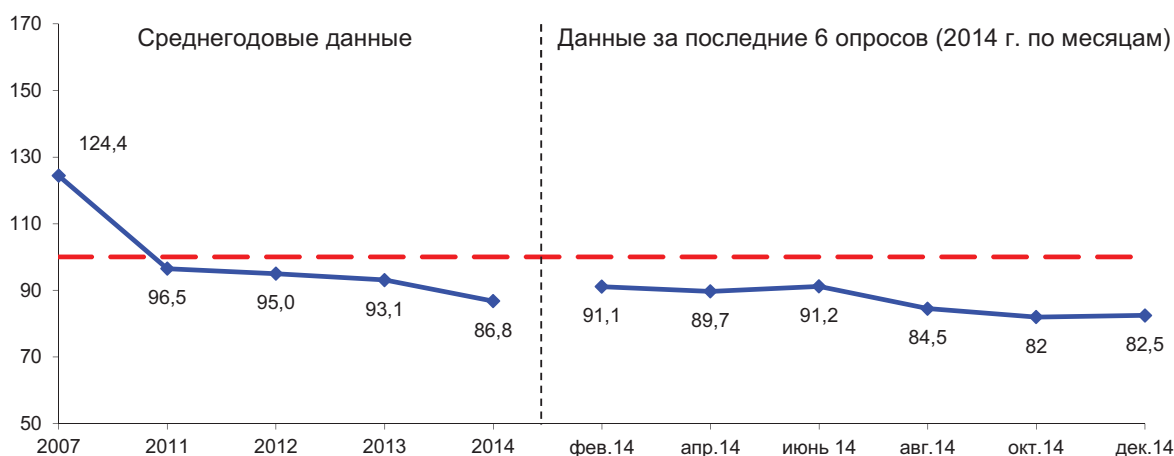


Рис. 43. Индекс краткосрочных перспектив развития экономики страны (1 год, в пунктах)

ИНДЕКС ДОЛГОСРОЧНЫХ ПЕРСПЕКТИВ РАЗВИТИЯ ЭКОНОМИКИ СТРАНЫ

- В 2014 г. индекс примерно соответствует показателю 2013 г. (86,5 пункта), однако заметно ниже уровня 2011-2012 гг. (90,2 и 89,6 п. соответственно) и 2007 г. (105,1 пункта).
- ▼ С начала 2014 года индекс долгосрочных перспектив снизился на 5,6 пункта (с 89,2 до 83,6 пункта). Это связано с увеличением удельного веса негативных прогнозов (с 16 до 20% соответственно; рис. 44 – 45).
- Ожидания населения относительно перспектив развития экономики страны в ближайшие 5 лет сохранились на уровне октября 2014 г. (83,6 пункта).

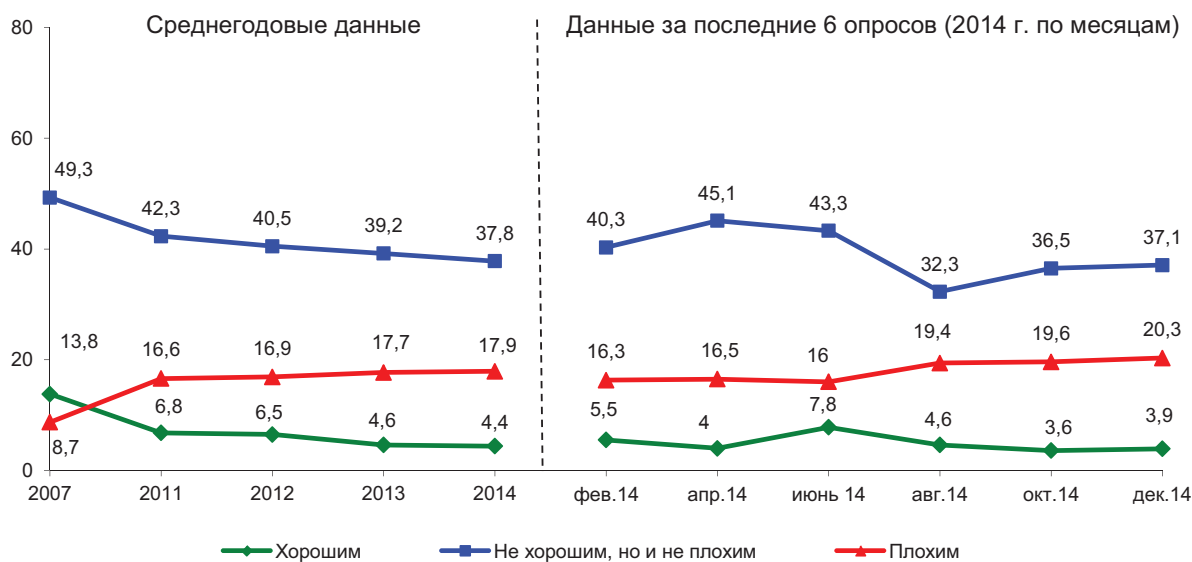


Рис. 44. Следующие 5 лет будут для экономики страны хорошим или плохим временем? (в % от числа опрошенных)

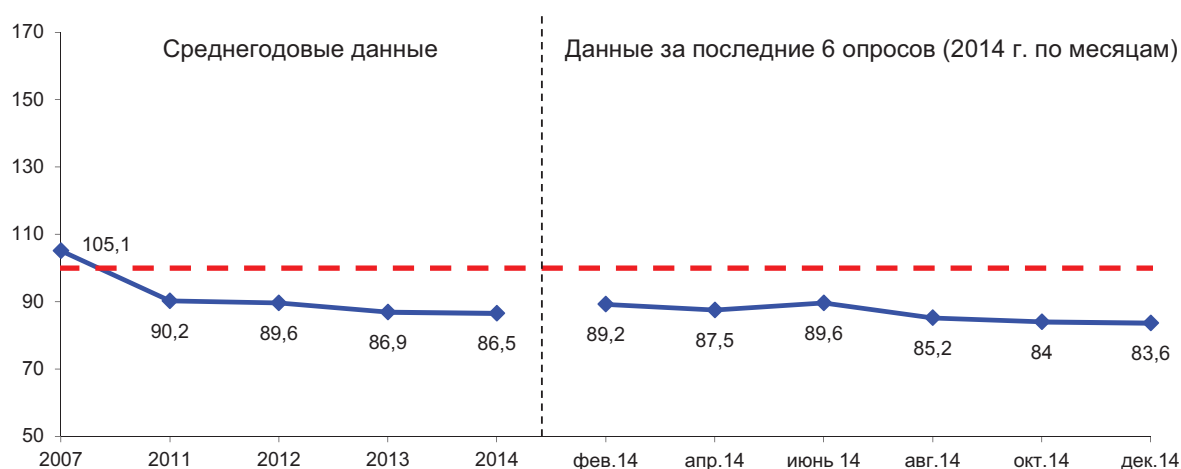


Рис. 45. Индекс долгосрочных перспектив развития экономики страны (5 лет, в пунктах)