

**САМООЦЕНКА МАТЕРИАЛЬНОГО
ПОЛОЖЕНИЯ И ТЕНДЕНЦИИ
ПОТРЕБИТЕЛЬСКОГО ПОВЕДЕНИЯ**

УРОВЕНЬ ДОХОДОВ НАСЕЛЕНИЯ

- ▼ За период с декабря 2014 г. по февраль 2015 г. **размер фактического дохода снизился среди 60% среднеобеспеченных и 20% наиболее обеспеченных** (на 223 и 162 руб. соответственно; табл. 12).
- ▲▼ В среднем за последние 6 опросов по сравнению с 2013 г. **размер фактического дохода увеличился во всех доходных группах** (на 649, 968 и 2238 руб.). При этом с учётом роста величины прожиточного минимума (на 953 руб.) **соотношение между фактическим доходом и прожиточным минимумом снизилось в группах 60% среднеобеспеченных и 20% наиболее обеспеченных** (в 0,1 раза).

Таблица 12. Соотношение фактического дохода на одного члена семьи и прожиточного минимума (раз, в распределении по доходным группам)

Доходные группы	2007	2011	2013	2014	Апр. 2014	Июнь 2014	Авг. 2014	Окт. 2014	Дек. 2014	Фев. 2015	Среднее за последние 6 опросов	Изменение (+/-), Среднее за последние 6 опросов к		
												2013	2011	2007
<i>Фактический доход в среднем по области, руб.</i>														
	5440	9363	11319	12538	12675	12269	12682	12435	12480	12329	12478	+1159	+3115	+7038
<i>Фактический доход по доходным группам, руб.</i>														
20% наименее обеспеченных	2086	3905	4531	5191	5379	5049	5310	5215	5034	5094	5180	+649	+1275	+3094
60% средне-обеспеченных	4633	8425	10112	11187	11331	10603	11402	10937	11215	10992	11080	+968	+2655	+6447
20% наиболее обеспеченных	11218	17637	21730	23937	24003	24473	23895	24147	23726	23564	23968	+2238	+6331	+12750
<i>Прожиточный минимум, руб.</i>														
	3765	6514	7270	8039	7474	7953	8503	8503	8328	8578	8223	+953	+1709	+4458
<i>Соотношение фактического дохода и прожиточного минимума в среднем по области, раз</i>														
	1,4	1,4	1,6	1,6	1,7	1,5	1,5	1,5	1,5	1,4	1,5	-0,1	+0,1	+0,1
<i>Соотношение фактического дохода и прожиточного минимума по доходным группам, раз</i>														
20% наименее обеспеченных	0,6	0,6	0,6	0,6	0,7	0,6	0,6	0,6	0,6	0,6	0,6	0	0	0
60% средне-обеспеченных	1,2	1,3	1,4	1,4	1,5	1,3	1,3	1,3	1,3	1,3	1,3	-0,1	0	+0,1
20% наиболее обеспеченных	3,0	2,7	3,0	3,0	3,2	3,1	2,8	2,8	2,8	2,7	2,9	-0,1	+0,2	-0,1

ПОКУПАТЕЛЬНАЯ СПОСОБНОСТЬ ДОХОДОВ НАСЕЛЕНИЯ

- В феврале 2015 г. покупательная способность доходов населения осталась на уровне декабря 2014 г. (индекс составил 84 – 85 п.; *рис. 15 – 16*).
- ▼ В среднем за последние 6 опросов по сравнению с 2013 г. **характеристики покупательной способности несколько ухудшились**: доля тех, кому «денег хватает в лучшем случае на еду», выросла с 32 до 35%.

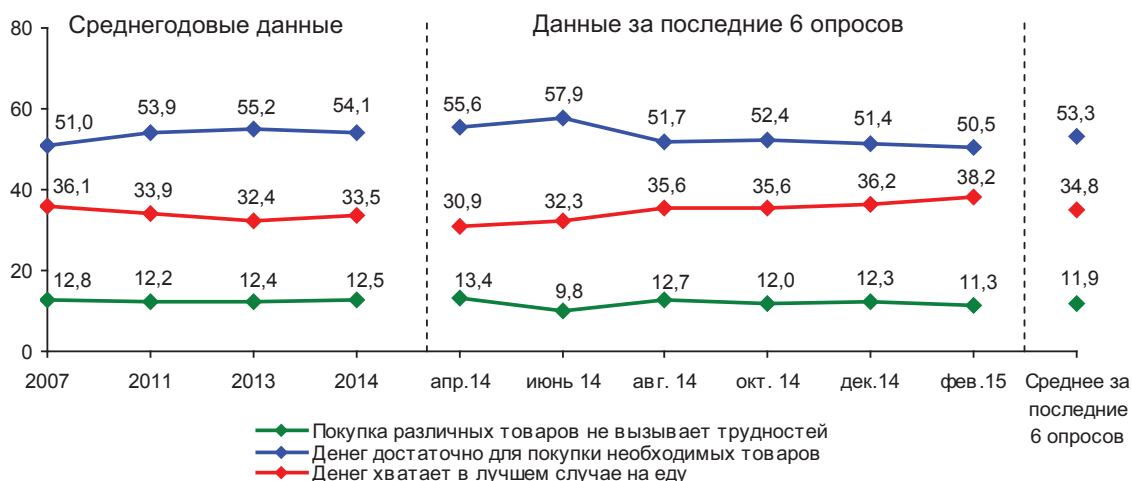


Рис. 15. Оценка покупательной способности доходов населения (в % от числа опрошенных)*

* Распределение ответов на вопрос «Какая из приведенных ниже оценок наиболее точно характеризует Ваши денежные доходы?»

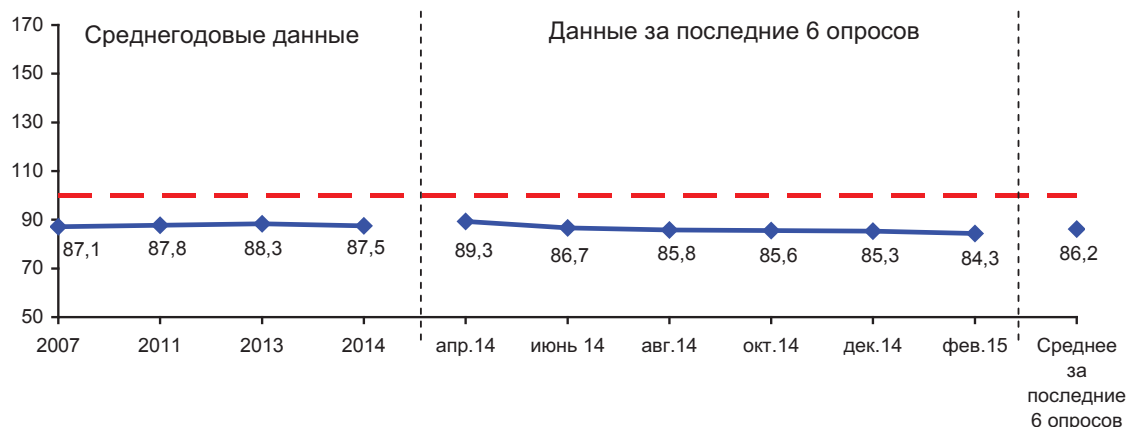


Рис. 16. Динамика индекса покупательной способности доходов населения (в пунктах)

СОЦИАЛЬНАЯ САМОИДЕНТИФИКАЦИЯ

- ▼ За последние 2 месяца произошли неблагоприятные изменения в структуре социальной самоидентификации: доля людей «среднего достатка» снизилась с 42 до 38% (рис. 17 – 18).
- ▼ В среднем за последние 6 опросов по сравнению с 2013 г. также наблюдаются негативные тенденции: несколько увеличился удельный вес «бедных» и «нищих» (с 47 до 50%).

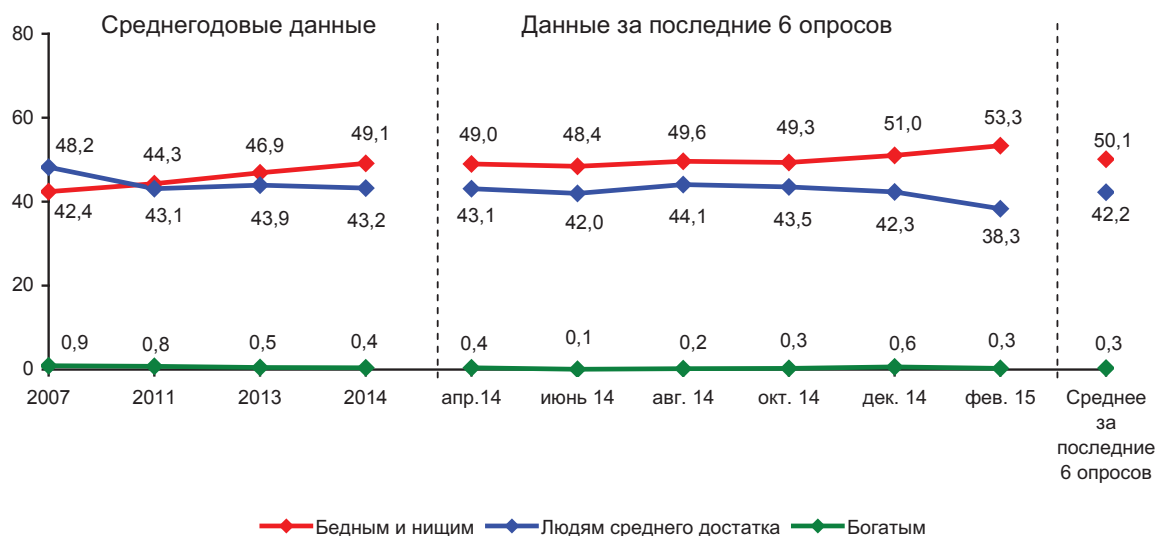


Рис. 17. Динамика социальной самоидентификации населения (в % от числа опрошенных)*
* Распределение ответов на вопрос «К какой категории Вы себя относите?»

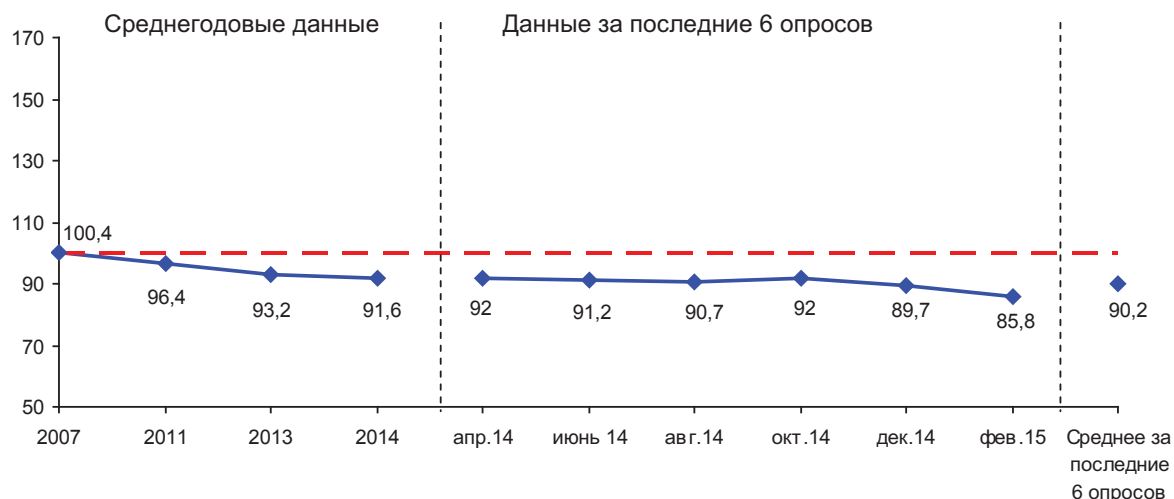


Рис. 18. Динамика индекса социальной самоидентификации населения (в пунктах)

СОЦИАЛЬНАЯ САМОИДЕНТИФИКАЦИЯ НАСЕЛЕНИЯ В РАЗЛИЧНЫХ СОЦИАЛЬНЫХ ГРУППАХ

- ▼ За период с декабря 2014 г. по февраль 2015 г. структура социальной самоидентификации ухудшилась в большинстве социально-демографических групп. Самые неблагоприятные изменения произошли среди 20% наиболее обеспеченных жителей региона: индекс сократился на 14 п. (со 128 до 114 п.; табл. 13). Исключение составляют 20% наименее обеспеченных, среди которых произошёл рост индекса социальной самоидентификации (на 5 п.: с 56 до 61 п.).

В среднем за последние 6 опросов по сравнению с 2013 г. негативная динамика социальной самоидентификации зафиксирована в большинстве социальных групп (индекс снизился на 1 – 7 п.).

Таблица 13. Динамика индекса социальной самоидентификации в различных социальных группах населения (в пунктах)*

Категория населения	2007	2011	2013	2014	Апр. 2014	Июнь 2014	Авг. 2014	Окт. 2014	Дек. 2014	Фев. 2015	Среднее за последние 6 опросов	Изменение (+/-), среднее за последние 6 опросов к		
												2013	2011	2007
<i>Пол</i>														
Мужской	103,4	98,0	95,3	91,5	92,6	92,2	90,2	90,6	90,6	86,7	90,5	-5	-8	-13
Женский	98,2	95,4	91,5	91,5	91,4	90,3	91,0	93,2	89,2	85,1	90,0	-2	-5	-8
<i>Возраст</i>														
До 30 лет	110,8	102,2	98,7	97,1	99,3	97,3	101,7	95,8	92,1	91,0	96,2	-3	-6	-15
30-55 лет	103,2	97,3	94,0	91,8	94,5	91,5	91,2	91,8	87,7	83,6	90,1	-4	-7	-13
Старше 55 лет	87,0	90,2	88,1	87,6	82,6	86,3	82,1	89,9	91,0	85,4	86,2	-2	-4	-1
<i>Образование</i>														
Н/среднее и среднее	87,9	85,4	82,3	80,0	81,9	79,1	78,8	85,7	75,4	73,1	79,0	-3	-6	-9
Среднее специальное	103,4	94,0	91,4	93,6	92,3	91,2	95,1	91,5	93,0	89,6	92,1	+1	-2	-11
Н/высшее и высшее	112,3	109,9	106,6	102,5	103,6	104,6	99,8	99,5	103,0	95,2	101,0	-6	-9	-11
<i>Доходные группы</i>														
20% наименее обеспеченных	74,1	72,6	62,5	62,9	63,3	63,4	67,6	64,0	56,3	60,5	62,5	0	-10	-12
60% средне-обеспеченных	98,5	93,8	92,7	91,0	91,7	90,7	88,2	92,3	88,6	86,7	89,7	-3	-4	-9
20% наиболее обеспеченных	131,3	125,3	127,0	123,5	123,3	122,4	121,8	117,9	127,6	113,9	121,2	-6	-4	-10
<i>Территории</i>														
Вологда	111,7	95,0	92,2	90,8	90,9	90,9	91,1	92,5	89,2	84,0	89,8	-2	-5	-22
Череповец	115,2	111,4	109,9	105,1	106,9	104,2	104,3	101,5	101,9	98,7	102,9	-7	-9	-12
Районы	88,1	89,6	84,8	84,5	84,2	84,0	82,7	86,6	83,2	79,6	83,4	-1	-6	-5

* Индекс социальной самоидентификации рассчитывается исходя из ответов на вопрос «К какой категории Вы себя относите?». Варианты ответов: «бедные», «нищие», «среднеобеспеченные», «богатые».

ИНДЕКС ПОТРЕБИТЕЛЬСКИХ НАСТРОЕНИЙ

- ▼ В период с декабря 2014 по февраль 2015 г. значение ИПН уменьшилось на 6,6 пункта и осталось заметно ниже показателей предыдущих месяцев 2014 г. (рис. 19).
- ▼ В среднем за последние 6 опросов потребительские настроения жителей области ниже уровня 2013 г. на 5,4 пункта (84,9 пункта против 90,3 пункта).

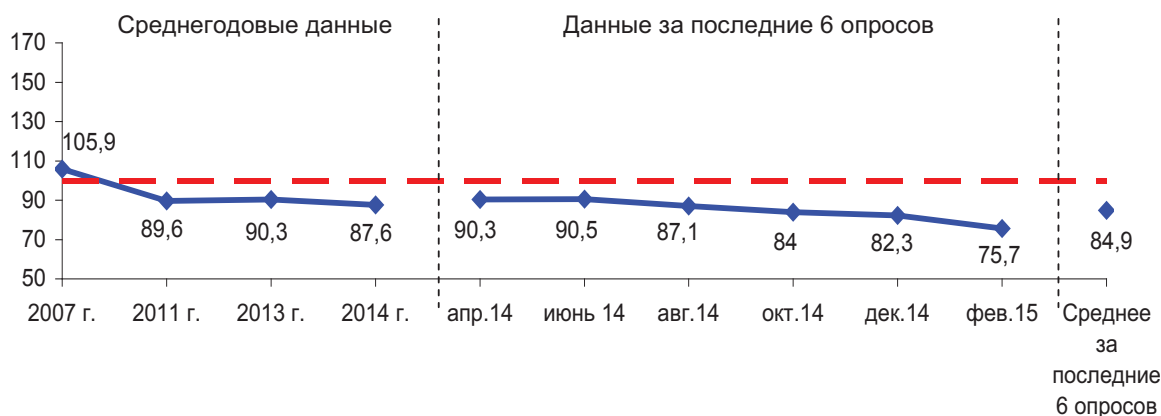


Рис. 19. Динамика индекса потребительских настроений в Вологодской области (в пунктах)*

Индекс потребительских настроений рассчитывается исходя из ответов на вопросы:

1. Как Вы оцениваете материальное положение Вашей семьи: оно лучше или хуже, чем было год назад? (варианты ответов: «лучше», «хуже»).
2. Если говорить о крупных покупках для дома, то, говоря в общем, как Вы считаете, сейчас хорошее или плохое время для того, чтобы покупать большинство таких товаров? (варианты ответов: «хорошее», «плохое»).
3. Как Вы считаете, через год Ваше материальное положение будет лучше, хуже или примерно такое же, как сейчас? (варианты ответов: «будет лучше», «будет хуже»).
4. Как Вы считаете, следующие 12 месяцев будут для экономики страны хорошим временем, плохим или каким-либо еще? (варианты ответов: «хорошим», «плохим»).
5. Если говорить о следующих пяти годах, они будут для экономики страны хорошим или плохим временем? (варианты ответов: «хорошим», «плохим»).

Для каждого вопроса рассчитываются частные индексы. Среднее арифметическое из частных индексов даёт совокупную величину – индекс потребительских настроений.

ИНДЕКС ПОТРЕБИТЕЛЬСКИХ НАСТРОЕНИЙ В РАЗЛИЧНЫХ СОЦИАЛЬНЫХ ГРУППАХ НАСЕЛЕНИЯ

- ▼ За два последних месяца ИПН снизился во всех социально-демографических группах населения, наиболее существенно – среди лиц, имеющих неполное высшее и высшее образование (на 10 пунктов), в 20%-й группе наиболее обеспеченных (на 9 пунктов), в Вологде (на 10 пунктов) (табл. 14).
- ▼ В среднем за последние 6 опросов во всех социальных группах ИПН ниже уровня 2013 г., а также средних показателей предыдущих лет.

**Таблица 14. Динамика индекса потребительских настроений
в различных социальных группах населения (в пунктах)**

Категория населения	2007	2011	2013	2014	Апр. 2014	Июнь 2014	Авг. 2014	Окт. 2014	Дек. 2014	Фев. 2015	Среднее за последние 6 опросов	Изменение среднее за последние 6 опросов (+/-) к		
												2013	2011	2007
Пол														
Мужской	107,8	90,3	91,0	87,6	91,3	90,1	86,6	82,9	82,6	76,8	85,1	-6	-5	-23
Женский	104,4	89,1	89,8	87,6	89,6	90,8	87,5	84,9	81,9	74,8	84,9	-5	-4	-20
Возраст														
До 30 лет	115,2	95,0	94,5	93,0	97,4	93,4	94,7	89,3	87,8	82,7	90,9	-4	-4	-24
30-55 лет	107,1	89,1	91,4	87,5	90,1	92,2	86,3	83,1	80,1	73,0	84,1	-7	-5	-23
Старше 55 лет	95,7	86,0	85,6	84,2	85,5	86,1	82,9	81,8	81,6	74,9	82,1	-4	-4	-14
Образование														
Н/среднее и среднее	100,2	85,6	83,4	80,5	84,4	82,5	79,0	78,8	75,0	69,6	78,2	-5	-7	-22
Среднее специальное	105,9	87,9	88,7	86,9	89,5	89,5	86,5	82,2	82,0	76,9	84,4	-4	-4	-22
Н/высшее и высшее	113,1	95,6	99,2	96,3	98,4	100,2	96,9	92,1	91,0	80,7	93,2	-6	-2	-20
Доходные группы														
20% наименее обеспеченных	88,2	74,8	71,2	69,8	72,3	73,2	66,5	67,8	64,2	58,6	67,1	-4	-8	-21
60% средне-обеспеченных	105,5	89,0	90,8	87,0	88,9	88,5	87,0	83,6	81,9	76,5	84,4	-6	-5	-21
20% наиболее обеспеченных	124,7	105,3	108,9	107,5	112,4	111,3	105,7	103,7	101,2	92,5	104,5	-4	-1	-20
Территории														
Вологда	104,2	90,9	92,3	90,8	93,6	94,9	90,8	87,8	84,3	74,7	87,7	-5	-3	-17
Череповец	114,9	98,9	97,7	95,3	99,0	96,8	93,6	90,1	90,0	82,7	92,0	-6	-7	-23
Районы	102,3	84,4	85,3	81,7	83,8	84,6	81,5	78,7	76,9	72,4	79,7	-6	-5	-23

ИНДЕКС ТЕКУЩЕГО ЛИЧНОГО МАТЕРИАЛЬНОГО ПОЛОЖЕНИЯ

- ▼ В период с декабря 2014 по февраль 2015 г. индекс материального благосостояния семьи уменьшился на 1,3 пункта (рис. 21). Это произошло за счёт увеличения доли отрицательных суждений (с 32 до 34%).
- ▼ В среднем за последние 6 опросов индекс существенно ниже уровня 2013 г. (80,6 пункта против 87 пунктов).

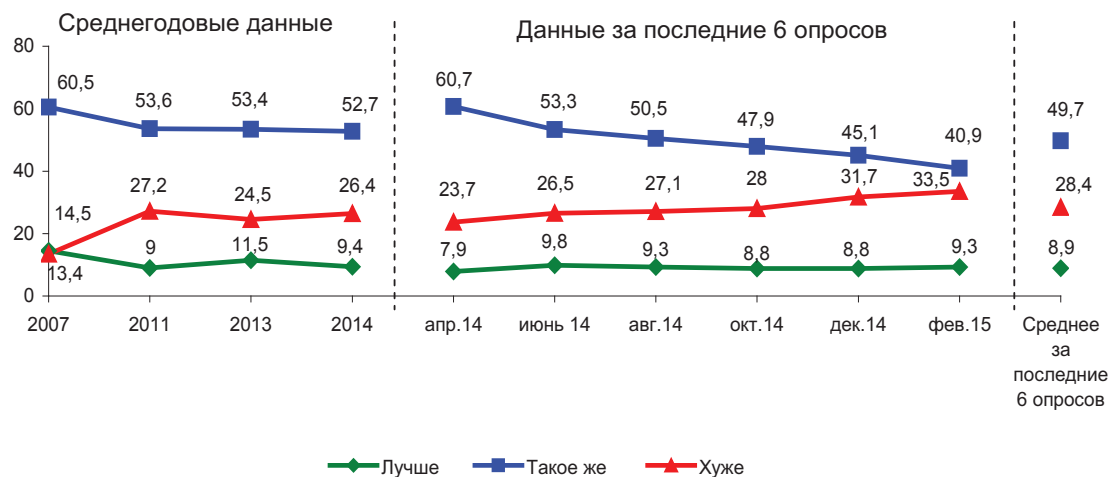


Рис. 20. Как Вы оцениваете своё материальное положение: оно лучше или хуже, чем было год назад? (в % от числа опрошенных)

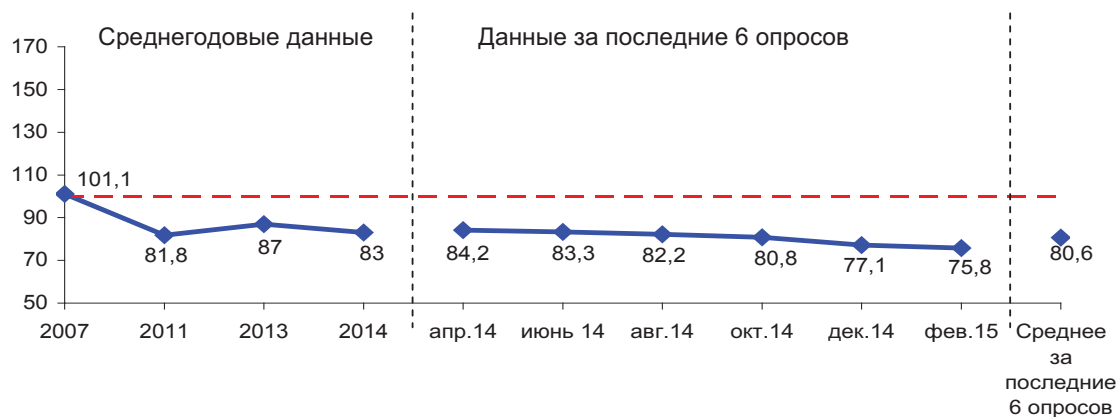


Рис. 21. Индекс текущего личного материального положения (оценка изменений за последний год, в пунктах)

ИНДЕКС ЦЕЛЕСООБРАЗНОСТИ СОВЕРШЕНИЯ КРУПНЫХ ПОКУПОК

- ▼ В феврале 2015 г. оценки целесообразности крупных покупок менее благоприятны по сравнению с показателями декабря 2014 г.: доля жителей области, полагающих, что сейчас плохое время для того, чтобы совершать крупные покупки, возросла с 24 до 28%, а удельный вес положительных оценок снизился с 12 до 7% соответственно (рис. 22).
- ▼ В среднем за последние 6 опросов по сравнению с 2013 г. индекс целесообразности приобретения товаров длительного пользования снизился на 11 пунктов (82,3 против 93,3 пункта; рис. 23).

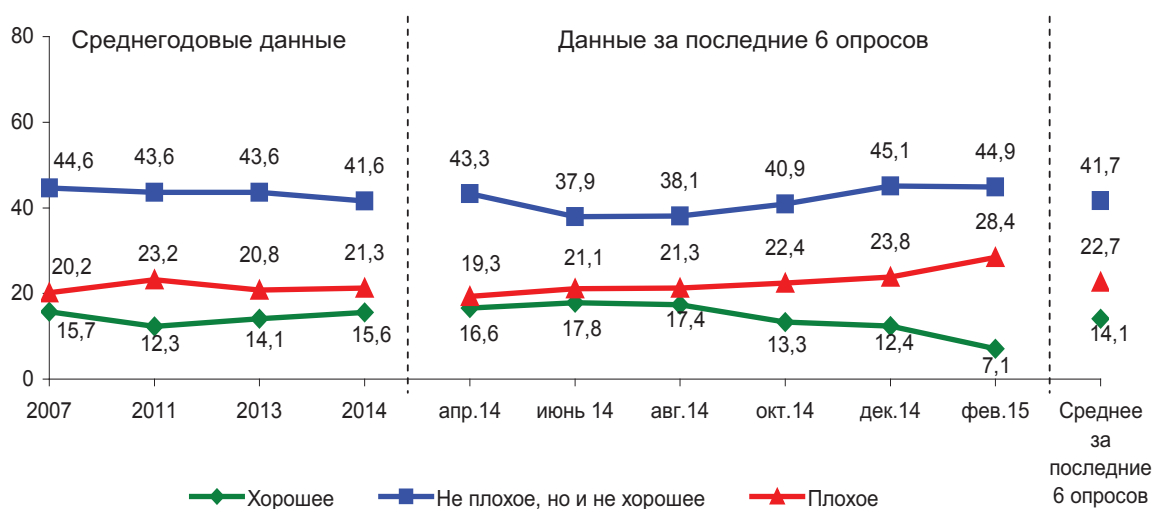


Рис. 22. Если говорить о крупных покупках для дома, то, как Вы считаете, сейчас хорошее или плохое время для того, чтобы их совершать? (в % от числа опрошенных)

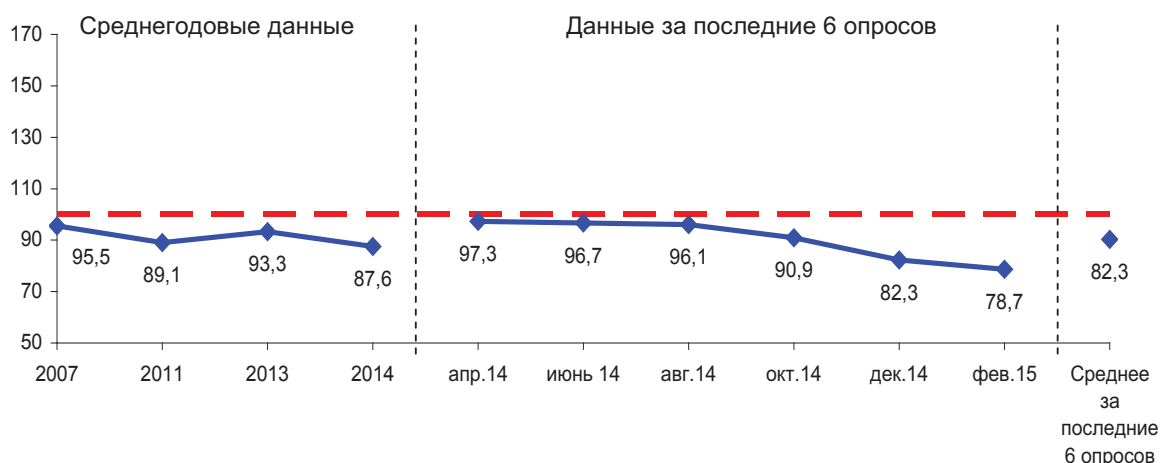


Рис. 23. Индекс целесообразности совершения крупных покупок (в пунктах)

ИНДЕКС ОЖИДАНИЙ ИЗМЕНЕНИЯ ЛИЧНОГО МАТЕРИАЛЬНОГО ПОЛОЖЕНИЯ

- С декабря 2014 по февраль 2015 г. индекс перспектив личного материального положения уменьшился с 79,6 до 72,4 пункта. Это произошло за счёт увеличения удельного веса тех, кто ожидает ухудшения материального положения через год (с 27 до 33%; рис. 24 – 25).
- В среднем за последние 6 опросов индекс ожиданий изменения личного материального положения заметно уступает показателю 2013 г. (79,6 против 91,1 пункта).

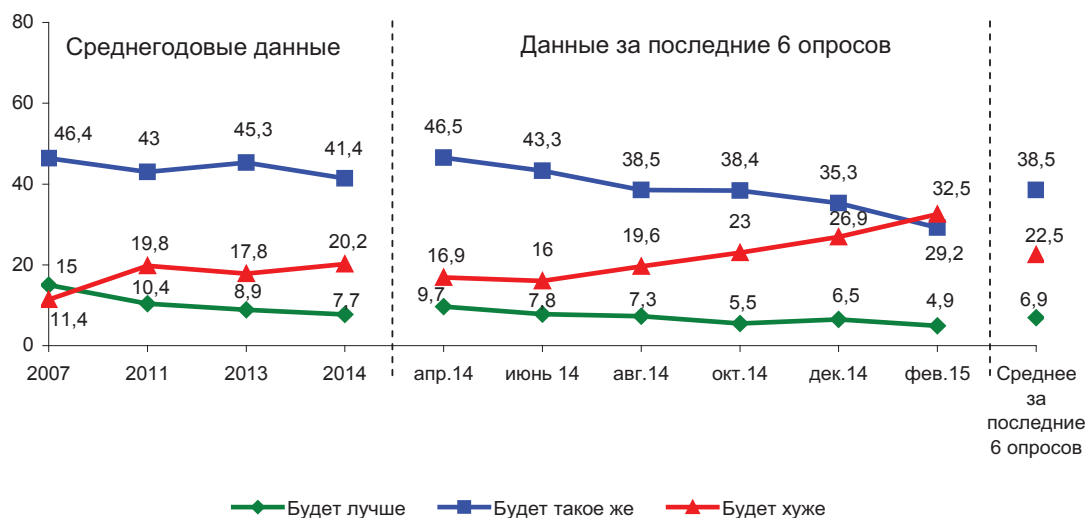


Рис. 24. Как Вы считаете, через год Ваше материальное положение будет лучше, хуже или примерно такое же, как сейчас? (в % от числа опрошенных)

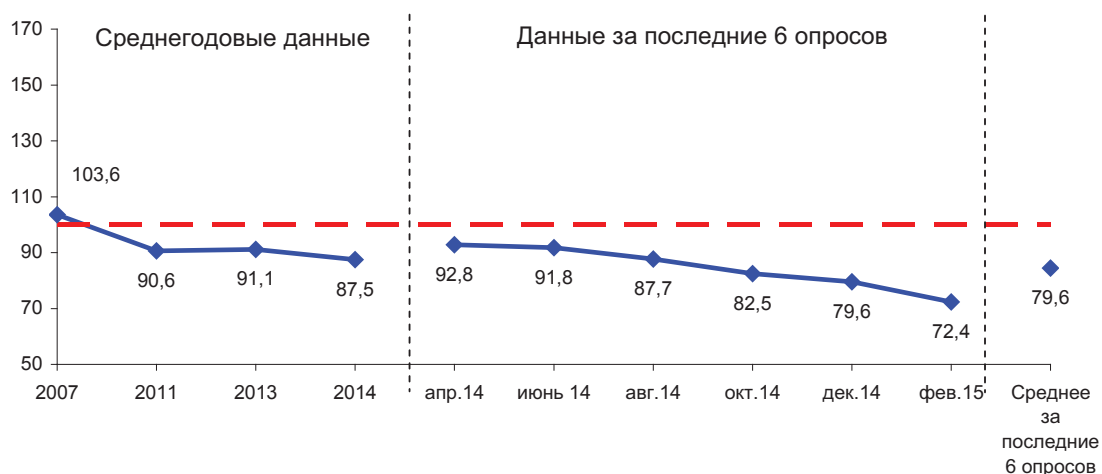


Рис. 25. Индекс перспектив личного материального положения (1 год, в пунктах)

ИНДЕКС ОЦЕНОК КРАТКОСРОЧНЫХ ПЕРСПЕКТИВ РАЗВИТИЯ ЭКОНОМИКИ СТРАНЫ

- ▼ В начале 2015 г. по сравнению с декабрём 2014 г. **индекс краткосрочных перспектив развития экономики страны снизился на 9,8 пункта**. Это произошло за счёт увеличения доли тех, кто считает, что следующие 12 месяцев будут плохим временем для экономики России (с 32 до 37% соответственно), и снижения доли позитивных ожиданий с 15 до 10%; *рис. 26 – 27*).
- ▼ Краткосрочные прогнозы жителей области в среднем за последние 6 опросов менее благоприятны по сравнению с показателями 2013 г. Индекс ближайших перспектив уменьшился на 12,5 пункта (82,5 против 95 пунктов).

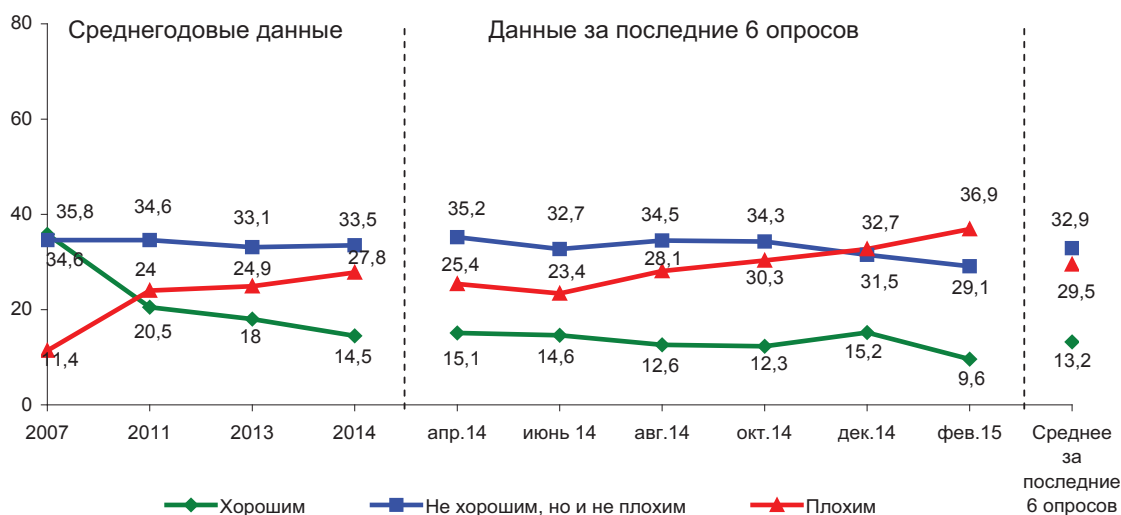


Рис. 26. Как Вы считаете, следующие 12 месяцев будут хорошим временем, плохим или каким-либо ещё для экономики России? (в % от числа опрошенных)

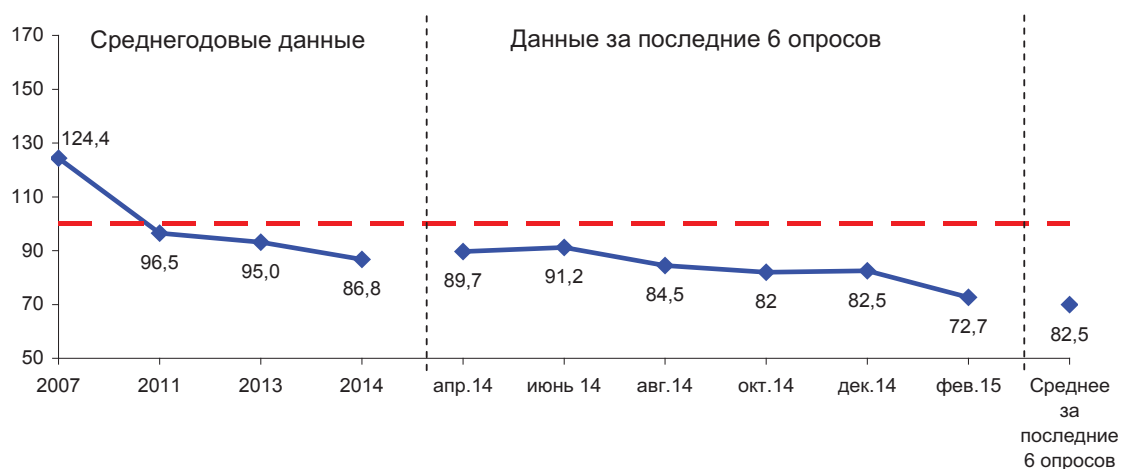


Рис. 27. Индекс краткосрочных перспектив развития экономики страны (1 год, в пунктах)

ИНДЕКС ДОЛГОСРОЧНЫХ ПЕРСПЕКТИВ РАЗВИТИЯ ЭКОНОМИКИ СТРАНЫ

- ▼ В феврале 2015 г. индекс долгосрочных перспектив развития экономики страны снизился на 4,9 пункта (с 83,6 до 78,7 пункта). Это связано с увеличением удельного веса негативных прогнозов (с 20 до 24% соответственно; рис. 28 – 29).
- ▼ В среднем за последние 6 опросов индекс заметно ниже уровня 2013 г. (83,6 пункта против 86,9 пункта соответственно).

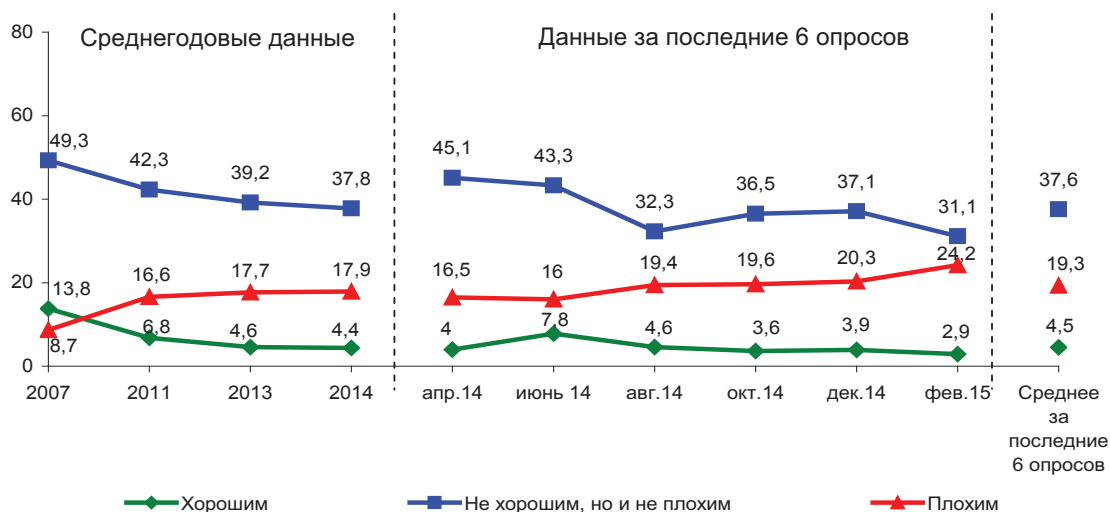


Рис. 28. Следующие 5 лет будут для экономики страны хорошим или плохим временем? (в % от числа опрошенных)

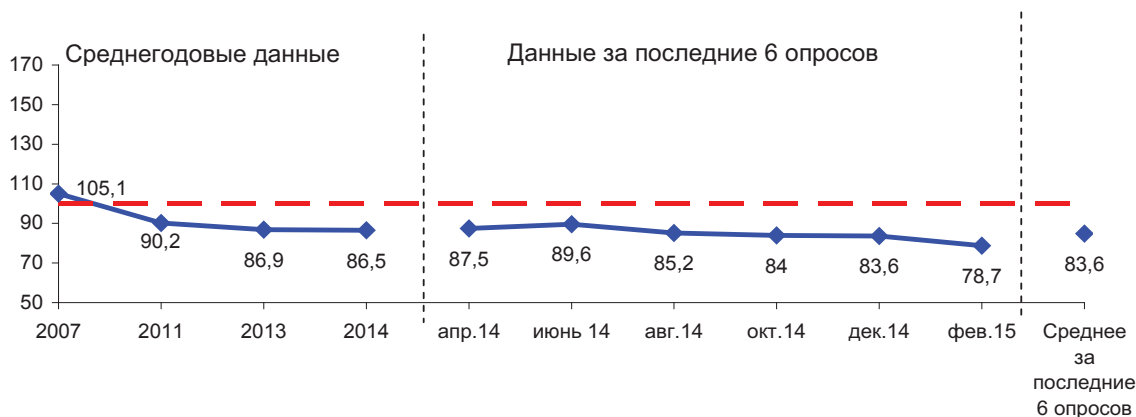


Рис. 29. Индекс долгосрочных перспектив развития экономики страны (5 лет, в пунктах)