

**ОЦЕНКА ДЕЯТЕЛЬНОСТИ ГУБЕРНАТОРА  
И ЭКОНОМИЧЕСКОЙ СИТУАЦИИ  
В ВОЛОГОДСКОЙ ОБЛАСТИ**

---

## ОЦЕНКА ДЕЯТЕЛЬНОСТИ ГУБЕРНАТОРА ОБЛАСТИ

▼ В период с августа по октябрь 2015 г. немного ухудшились оценки деятельности губернатора области<sup>18</sup>. Уровень одобрения снизился на 3 п.п. (с 42 до 39%), индекс – на 3 п. (со 106 до 103 п.; рис. 5–6). В целом по стране характер суждений относительно деятельности глав субъектов РФ изменился незначительно: уровень одобрения составляет 60–61%, индекс – 122–123 пункта.

За последние 6 опросов характер суждений в области примерно соответствует уровню 2014 г.: доля одобрительных оценок составляет 39–40%, индекс – 101–103 пункта. В целом по России значительных изменений также не зафиксировано: уровень одобрения остаётся равным 64–65%, индекс – 128–129 пунктам.



Рис. 5. Уровень одобрения деятельности губернатора Вологодской области и работы глав субъектов РФ в среднем по стране (в % от числа опрошенных)

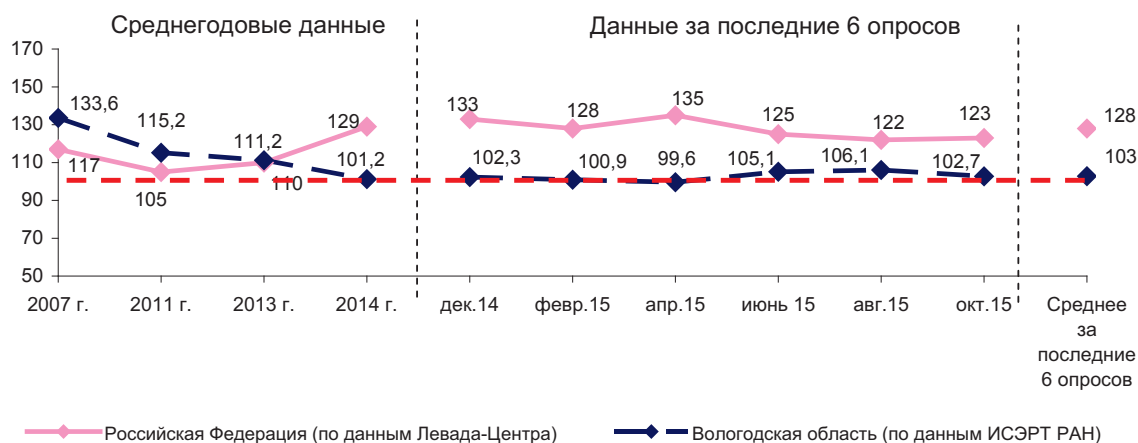


Рис. 6. Динамика индекса одобрения деятельности губернатора области и работы глав субъектов РФ в среднем по стране (в пунктах)

<sup>18</sup> До 14.12.2011 – губернатор Вологодской области В. Позгалёв, с 28.12.2011 – губернатор Вологодской области О. Кувшинников.

## ОТНОШЕНИЕ К ДЕЯТЕЛЬНОСТИ ГУБЕРНАТОРА В РАЗЛИЧНЫХ СОЦИАЛЬНЫХ ГРУППАХ НАСЕЛЕНИЯ

- ▲ В октябре 2015 г. по сравнению с августом отношение к работе губернатора улучшилось среди 20% наименее обеспеченных жителей области (индекс возрос на 7 п., с 72 до 82 п.; табл. 8) и лиц со средним специальным образованием (на 6 п., со 104 до 110 п.).
- ▼ Индекс одобрения снизился в большинстве социально-демографических групп, особенно среди людей со средним и неполным средним образованием (на 16 п., со 107 до 91 п.), молодёжи в возрасте 18–30 лет (на 10 п., со 114 до 104 п.), в категории 60% среднеобеспеченных жителей области (на 8 п., со 112 до 104 п.).
- ▲ За последние 6 опросов по сравнению с 2014 г. отношение к работе губернатора улучшилось в районах (индекс вырос на 10 п., с 89 до 99 п.), среди людей со средним и неполным средним образованием (на 5 п., с 92 до 97 п.), в группе лиц старше 55 лет (на 4 п., со 105 до 109 п.), в категории 60% среднеобеспеченных (на 4 п., со 104 до 108 п.).
- ▼ Индекс снизился среди жителей Вологды (на 6 п., с 95 до 89 п.) и Череповца (на 4 п., со 129 до 125 п.).

**Таблица 8. Динамика индекса одобрения деятельности губернатора области в различных социальных группах населения (в пунктах)**

| Категория населения       | 2007  | 2011  | 2013  | 2014  | Дек. 2014 | Февр. 2015 | Апр. 2015 | Июнь 2015 | Авг. 2015 | Окт. 2015 | Среднее за последние 6 опросов | Изменение (+/-), среднее за последние 6 опросов к |      |      |
|---------------------------|-------|-------|-------|-------|-----------|------------|-----------|-----------|-----------|-----------|--------------------------------|---|------|------|
|                           |       |       |       |       |           |            |           |           |           |           |                                | 2014  | 2011 | 2007 |
| <i>Пол</i>                |       |       |       |       |           |            |           |           |           |           |                                |   |      |      |
| Мужской                   | 129,7 | 109,5 | 106,7 | 96,3  | 98,9      | 98,2       | 95,0      | 103,0     | 102,8     | 96,4      | 99,1                           | +3  | -10  | -31  |
| Женский                   | 136,7 | 119,8 | 114,7 | 105,1 | 105,1     | 103,0      | 103,5     | 106,8     | 108,9     | 107,6     | 105,8                          | +1  | -14  | -31  |
| <i>Возраст</i>            |       |       |       |       |           |            |           |           |           |           |                                |   |      |      |
| До 30 лет                 | 135,2 | 112,7 | 109,6 | 104,6 | 106,7     | 96,2       | 101,9     | 111,5     | 113,8     | 103,6     | 105,6                          | +1  | -7   | -30  |
| 30-55 лет                 | 131,8 | 113,0 | 111,0 | 97,3  | 94,8      | 98,3       | 96,3      | 95,2      | 100,3     | 97,9      | 97,1                           | 0   | -16  | -35  |
| Старше 55 лет             | 135,3 | 120,8 | 112,7 | 104,5 | 110,0     | 107,4      | 102,7     | 114,5     | 109,8     | 108,5     | 108,8                          | +4  | -12  | -26  |
| <i>Образование</i>        |       |       |       |       |           |            |           |           |           |           |                                |   |      |      |
| Н/среднее и среднее       | 125,9 | 109,5 | 104,2 | 91,9  | 95,3      | 93,9       | 97,1      | 95,1      | 107,0     | 90,8      | 96,5                           | +5  | -13  | -29  |
| Среднее специальное       | 137,4 | 116,3 | 110,0 | 104,2 | 104,7     | 102,2      | 101,0     | 107,4     | 104,0     | 110,4     | 105,0                          | +1  | -11  | -32  |
| Н/высшее и высшее         | 138,4 | 119,8 | 119,9 | 108,5 | 107,5     | 107,2      | 101,1     | 112,8     | 106,9     | 107,5     | 107,2                          | -1  | -13  | -31  |
| <i>Доходные группы</i>    |       |       |       |       |           |            |           |           |           |           |                                |   |      |      |
| 20% наименее обеспеченных | 114,8 | 98,8  | 95,4  | 73,9  | 64,3      | 64,3       | 83,7      | 68,7      | 74,5      | 81,6      | 72,9                           | -1  | -26  | -42  |
| 60% средне-обеспеченных   | 139,4 | 118,2 | 112,7 | 103,9 | 110,2     | 109,4      | 101,1     | 109,9     | 112,4     | 103,7     | 107,8                          | +4  | -10  | -32  |
| 20% наиболее обеспеченных | 142,4 | 126,2 | 127,4 | 119,6 | 123,9     | 118,6      | 118,5     | 126,6     | 124,8     | 119,2     | 121,9                          | +2  | -4   | -20  |
| <i>Территории</i>         |       |       |       |       |           |            |           |           |           |           |                                |   |      |      |
| Вологда                   | 124,8 | 114,8 | 104,9 | 95,4  | 89,0      | 88,5       | 88,3      | 92,8      | 88,6      | 84,5      | 88,6                           | -6  | -26  | -36  |
| Череповец                 | 138,8 | 129,3 | 134,8 | 129,1 | 131,8     | 126,4      | 119,1     | 121,5     | 125,8     | 122,8     | 124,6                          | -4  | -5   | -14  |
| Районы                    | 135,0 | 108,2 | 101,6 | 89,0  | 93,3      | 93,8       | 95,0      | 102,5     | 104,8     | 101,5     | 98,5                           | +10   | -10  | -37  |

## ЭКОНОМИЧЕСКОЕ ПОЛОЖЕНИЕ ВОЛОГОДСКОЙ ОБЛАСТИ

- В октябре 2015 г. по сравнению с предыдущим периодом измерений мнение жителей Вологодской области об экономическом положении региона не претерпело существенных изменений. Доля позитивных характеристик составила 5–6%, негативных – 39–40% (рис. 7–8).
- ▼ В среднем за последние 6 опросов по сравнению с 2014 г. **отмечается негативная динамика суждений**: доля людей, полагающих, что экономическое положение региона «плохое», увеличилась с 36 до 42%.

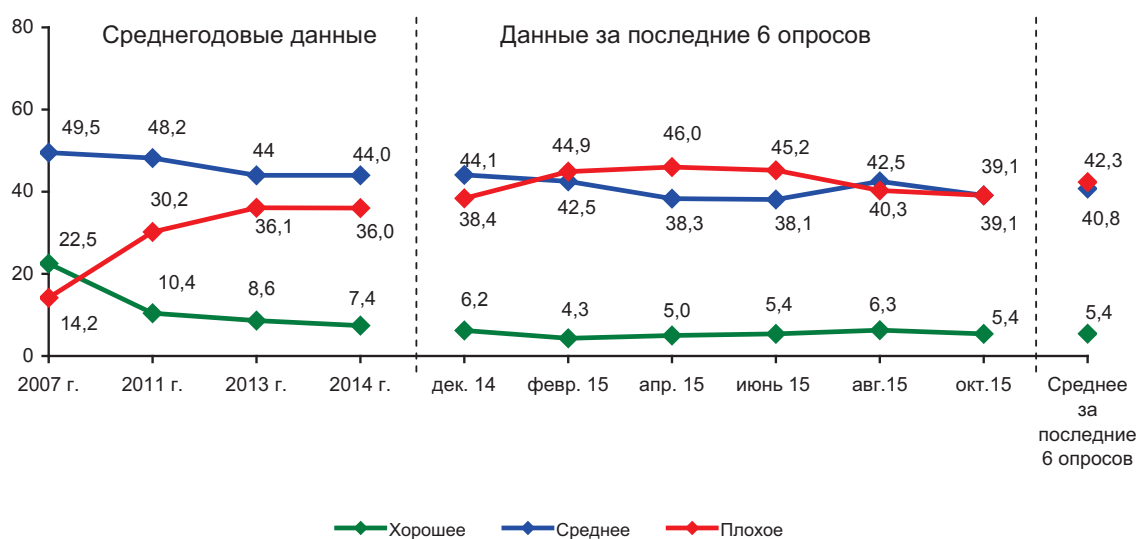


Рис. 7. Оценка населением экономического положения области (в % от числа опрошенных)

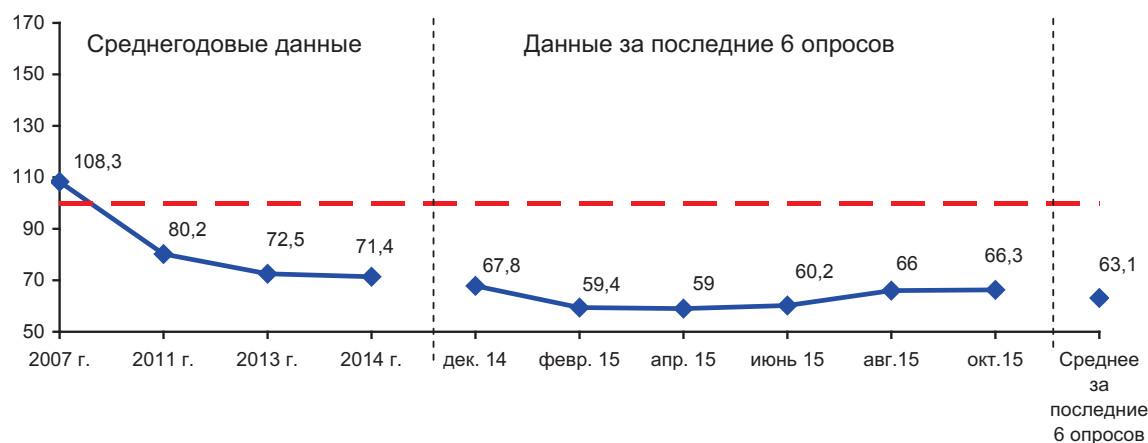


Рис. 8. Динамика индекса экономического положения области (в пунктах)

## ОЦЕНКА ЭКОНОМИЧЕСКОГО ПОЛОЖЕНИЯ ВОЛОГОДСКОЙ ОБЛАСТИ В РАЗЛИЧНЫХ СОЦИАЛЬНЫХ ГРУППАХ НАСЕЛЕНИЯ

- ▲▼ За период с августа по октябрь 2015 г. в большинстве социальных групп (в 8) зафиксирован рост индекса экономического положения области, наиболее существенный – среди лиц, имеющих среднее специальное образование (на 7 п.: с 63 до 70 п.; табл. 9). В то же время в 4 группах наблюдаются противоположные тенденции. Снижение индекса произошло среди лиц, имеющих среднее и неполное среднее образование (с 70 до 63 п.), жителей Череповца (с 79 до 73 п.), лиц в возрасте до 30 лет (с 72 до 67 п.), а также среди 60% среднеобеспеченных (с 68 до 65 п.).
- ▼ В среднем за последние 6 опросов по сравнению с 2014 г. индекс экономического положения области снизился во всех социально-демографических группах (на 6–10 п.), особенно среди людей, имеющих высшее и неоконченное высшее образование (с 76 до 66 п.), а также среди 20% наиболее обеспеченных жителей региона (с 86 до 76 п.).

Таблица 9. Динамика индекса экономического положения области  
в различных социальных группах населения (в пунктах)

| Категория населения       | 2007  | 2011 | 2013 | 2014 | Дек. 2014 | Фев. 2015 | Апр. 2015 | Июн. 2015 | Авг. 2015 | Окт. 2015 | Среднее за последние 6 опросов | Изменение (+/-), среднее за последние 6 опросов к |      |      |
|---------------------------|-------|------|------|------|-----------|-----------|-----------|-----------|-----------|-----------|--------------------------------|---|------|------|
|                           |       |      |      |      |           |           |           |           |           |           |                                | 2014  | 2011 | 2007 |
| <i>Пол</i>                |       |      |      |      |           |           |           |           |           |           |                                |   |      |      |
| Мужской                   | 110,3 | 81,4 | 72,8 | 70,9 | 68,9      | 58,3      | 56,6      | 57,9      | 64,3      | 64,5      | 61,8                           | -9  | -20  | -49  |
| Женский                   | 106,6 | 79,4 | 72,3 | 71,9 | 66,9      | 60,3      | 61,1      | 62,1      | 67,4      | 67,6      | 64,2                           | -8  | -15  | -42  |
| <i>Возраст</i>            |       |      |      |      |           |           |           |           |           |           |                                |   |      |      |
| До 30 лет                 | 112,0 | 84,9 | 73,2 | 74,6 | 71,9      | 64,5      | 59,8      | 64,4      | 71,9      | 67,3      | 66,6                           | -8  | -18  | -45  |
| 30-55 лет                 | 108,7 | 79,0 | 73,0 | 70,2 | 63,7      | 55,9      | 56,3      | 57,1      | 64,4      | 66,1      | 60,6                           | -9  | -18  | -48  |
| Старше 55 лет             | 104,3 | 78,4 | 71,4 | 71,1 | 70,9      | 61,1      | 62,3      | 61,9      | 64,7      | 65,6      | 64,4                           | -7  | -14  | -40  |
| <i>Образование</i>        |       |      |      |      |           |           |           |           |           |           |                                |   |      |      |
| Н/среднее и среднее       | 104,1 | 76,3 | 67,5 | 67,0 | 65,7      | 53,5      | 60,1      | 55,3      | 70,0      | 63,4      | 61,3                           | -6  | -15  | -43  |
| Среднее специальное       | 109,2 | 79,4 | 72,8 | 71,9 | 63,9      | 61,9      | 59,7      | 55,8      | 63,3      | 70,1      | 62,5                           | -9  | -17  | -47  |
| Н/высшее и высшее         | 112,2 | 85,2 | 77,4 | 75,9 | 74,4      | 63,5      | 57,2      | 69,6      | 64,0      | 65,3      | 65,7                           | -10   | -20  | -47  |
| <i>Доходные группы</i>    |       |      |      |      |           |           |           |           |           |           |                                |   |      |      |
| 20% наименее обеспеченных | 98,0  | 63,2 | 50,1 | 54,6 | 49,6      | 36,5      | 45,2      | 46,6      | 47,8      | 50,5      | 46,0                           | -9  | -17  | -52  |
| 60% средне-обеспеченных   | 110,2 | 81,2 | 74,3 | 72,4 | 69,1      | 62,7      | 60,0      | 56,5      | 67,9      | 65,3      | 63,6                           | -9  | -18  | -47  |
| 20% наиболее обеспеченных | 117,6 | 93,5 | 86,6 | 85,6 | 81,2      | 73,6      | 67,4      | 80,4      | 74,4      | 77,5      | 75,8                           | -10   | -18  | -42  |
| <i>Территории</i>         |       |      |      |      |           |           |           |           |           |           |                                |   |      |      |
| Вологда                   | 96,8  | 79,8 | 70,2 | 65,5 | 64,0      | 55,5      | 55,0      | 53,9      | 59,9      | 61,4      | 58,3                           | -7  | -22  | -39  |
| Череповец                 | 108,7 | 88,5 | 82,3 | 83,2 | 76,7      | 68,2      | 70,8      | 76,5      | 78,5      | 72,9      | 73,9                           | -9  | -15  | -35  |
| Районы                    | 113,3 | 76,3 | 68,5 | 68,2 | 64,9      | 56,7      | 54,8      | 54,6      | 62,4      | 65,0      | 59,7                           | -9  | -17  | -54  |