

**САМООЦЕНКА МАТЕРИАЛЬНОГО
ПОЛОЖЕНИЯ И ТЕНДЕНЦИИ
ПОТРЕБИТЕЛЬСКИХ НАСТРОЕНИЙ**

САМООЦЕНКА МАТЕРИАЛЬНОГО ПОЛОЖЕНИЯ

- За два последних месяца оценки населения относительно личного материального положения существенно не изменились. Доля положительных отзывов составляет 8–9%, отрицательных – 33% (рис. 31–32).
- ▼ В среднем за последние 6 опросов по сравнению с 2014 г. наблюдаются негативные тенденции. Доля тех, кто характеризует своё материальное положение как «хорошее», сократилась на 3 п.п. (с 11 до 8%), удельный вес противоположных мнений увеличился также на 3 п.п. (с 28 до 31%).

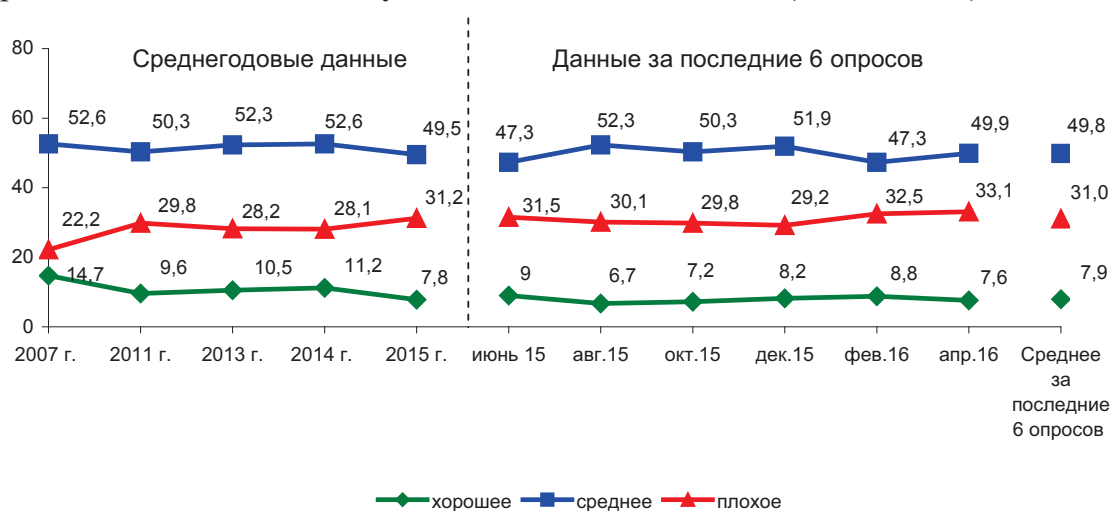


Рис. 31. Оценка населением личного материального положения (в % от числа опрошенных)

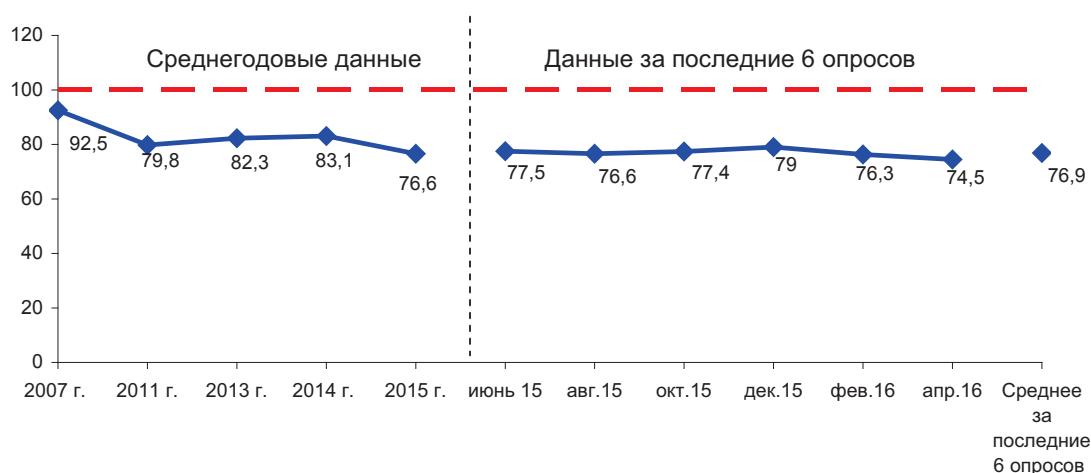


Рис. 32. Динамика индекса личного материального положения (в пунктах)

УРОВЕНЬ ДОХОДОВ НАСЕЛЕНИЯ

▲ За два последних месяца **размер фактического дохода вырос во всех доходных группах:**

- на 314 руб. в группе 20% наименее обеспеченных;
- на 842 руб. в группе 60% среднеобеспеченных;
- на 36 руб. в группе 20% наиболее обеспеченных (табл. 10).

Соотношение между фактическим доходом и прожиточным минимумом несколько увеличилось среди 20% наименее обеспеченных и 60% среднеобеспеченных (в 0,1 раза) и сохранилось на уровне предыдущего периода измерений в группе 20% наиболее обеспеченных (2,6 раза).

- ▲ В среднем за последние 6 опросов по сравнению с 2014 г. **размер фактического дохода также увеличился во всех доходных группах** (на 243, 687 и 196 руб. соответственно). При этом с учётом роста величины прожиточного минимума (на 1552 руб.) **соотношение между фактическим доходом и прожиточным минимумом уменьшилось в группах 60% среднеобеспеченных (в 0,1 раза) и 20% наиболее обеспеченных (в 0,4 раза).**

Таблица 10. Соотношение фактического дохода на одного члена семьи и прожиточного минимума (в распределении по доходным группам)

Доходные группы	2007	2011	2013	2014	2015	Июнь 2015	Авг. 2015	Окт. 2015	Дек. 2015	Фев. 2016	Апр. 2016	Среднее за последние 6 опросов	Изменение (+/-), среднее за последние 6 опросов к		
													2014	2011	2007
<i>Фактический доход в среднем по области, руб.</i>															
	5440	9363	11319	12538	12837	12984	13097	13025	12919	12814	13389	13038	+500	+3675	+7598
<i>Фактический доход по доходным группам, руб.</i>															
20% наименее обеспеченных	2086	3905	4531	5191	5430	5593	5477	5216	5824	5090	5404	5434	+243	+1529	+3348
60% среднеобеспеченных	4633	8425	10112	11187	11708	12269	12035	11743	11814	11271	12113	11874	+687	+3449	+7241
20% наиболее обеспеченных	11218	17637	21730	23937	23624	22519	23903	24685	23319	25168	25204	24133	+196	+6496	+12915
<i>Прожиточный минимум, руб.</i>															
	3887	6549	7408	8341	10010	10312	9902	9678	9678	9678*	9678*	9893	+1552	+3344	+6006
<i>Соотношение фактического дохода и прожиточного минимума в среднем по области, раз</i>															
	1,4	1,4	1,5	1,5	1,3	1,3	1,3	1,3	1,3	1,3	1,4	1,3	-0,2	-0,1	-0,1
<i>Соотношение фактического дохода и прожиточного минимума по доходным группам, раз</i>															
20% наименее обеспеченных	0,5	0,6	0,6	0,6	0,5	0,5	0,6	0,5	0,6	0,5	0,6	0,6	0	0	+0,1
60% среднеобеспеченных	1,2	1,3	1,4	1,3	1,2	1,2	1,2	1,2	1,2	1,2	1,3	1,2	-0,1	-0,1	0
20% наиболее обеспеченных	2,9	2,7	2,9	2,9	2,4	2,2	2,4	2,6	2,4	2,6	2,6	2,5	-0,4	-0,2	-0,4

* Данные за IV квартал 2015 г.

ПОКУПАТЕЛЬНАЯ СПОСОБНОСТЬ ДОХОДОВ НАСЕЛЕНИЯ

- ▼ В апреле 2016 г. по сравнению с февралём 2016 г. **покупательная способность доходов населения несколько ухудшилась: соответствующий индекс снизился на 3 п.** (с 82 до 79 п.; *рис. 34*).
- ▼ В среднем за последние 6 опросов по сравнению с 2014 г. **наблюдаются негативные изменения в покупательной способности доходов населения.** Доля жителей области, которым «денег хватает в лучшем случае на еду», увеличилась на 7 п.п. (с 34 до 41%), удельный вес тех, кому денег «достаточно для покупки необходимых товаров», снизился на 6 п.п. (с 54 до 48%; *рис. 33*).

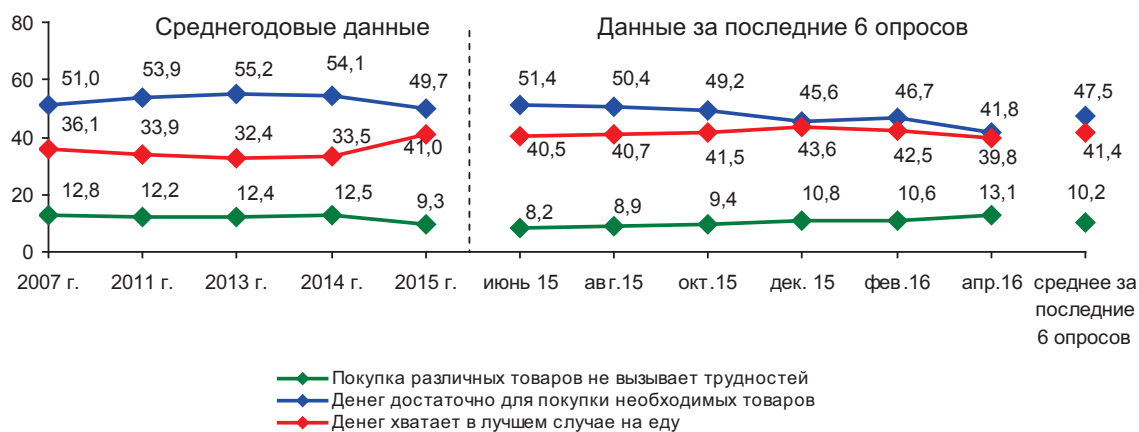


Рис. 33. Оценка покупательной способности доходов населения (в % от числа опрошенных)*

* Распределение ответов на вопрос «Какая из приведенных ниже оценок наиболее точно характеризует Ваши денежные доходы?»

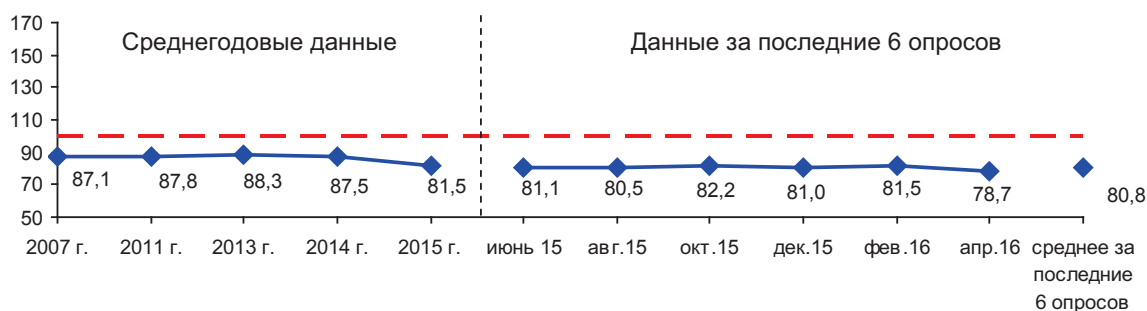


Рис. 34. Динамика индекса покупательной способности доходов населения (в пунктах)*

* Для расчёта индекса доля ответов «Денег вполне достаточно, чтобы ни в чем себе не отказывать», умножается на 200, ответов «Покупка большинства товаров длительного пользования (холодильник, телевизор) не вызывает трудностей, однако покупка автомашины сейчас недоступна», - на 150, «Денег достаточно для приобретения необходимых продуктов и одежды, однако более крупные покупки приходится откладывать на потом», - на 100, «Денег хватает только на приобретение продуктов питания» - на 50. Сумма этих произведений делится на 100.

СОЦИАЛЬНАЯ САМОИДЕНТИФИКАЦИЯ

● За период с февраля по апрель 2016 г. структура социальной самоидентификации населения региона не претерпела существенных изменений: доля жителей, считающих себя «бедными» и «нищими», составляет 49–51%, относящих себя к категории людей «среднего достатка» – 40–41% (рис. 35–36).

▼ В среднем за последние 6 опросов по сравнению с 2014 г. **отмечаются негативные тенденции**: доля людей «среднего достатка» снизилась на 3 п.п. (с 43 до 40%).

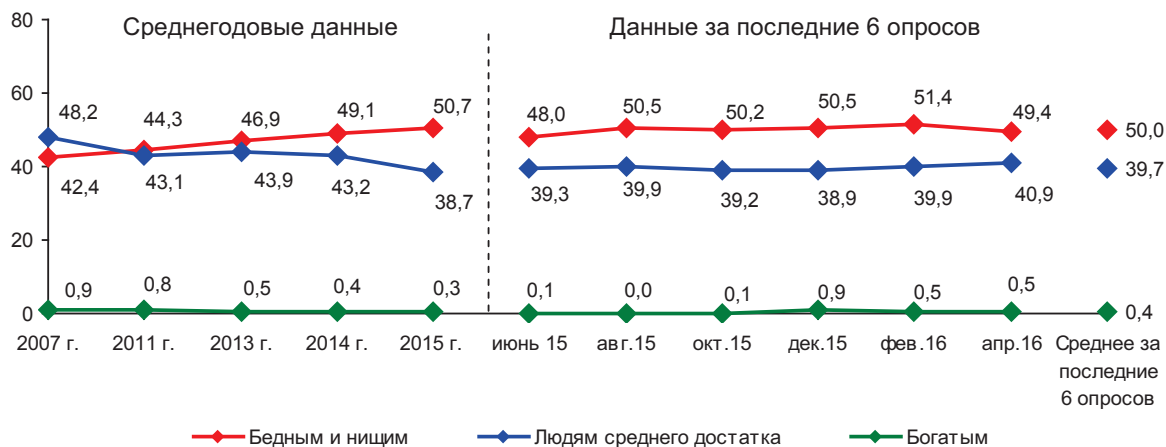


Рис. 35. Динамика социальной самоидентификации населения (в % от числа опрошенных)*

* Распределение ответов на вопрос «К какой категории Вы себя относите?»

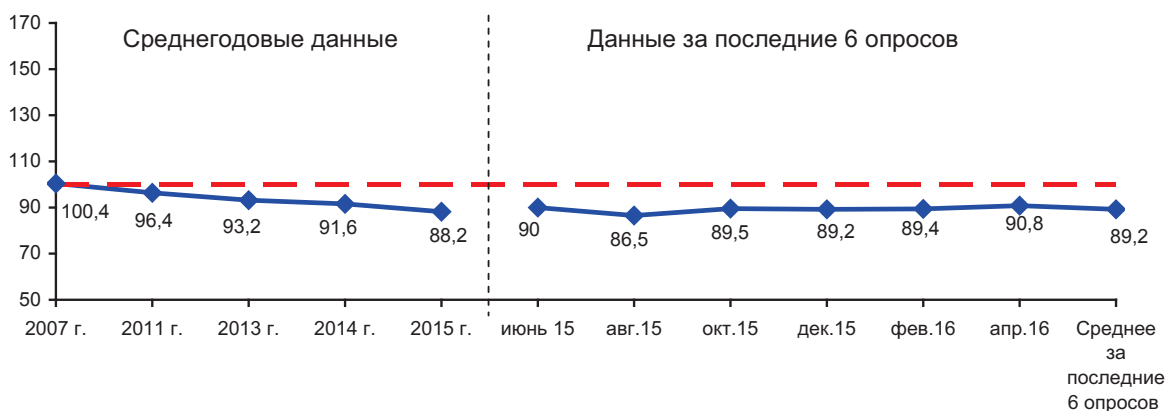


Рис. 36. Динамика индекса социальной самоидентификации населения (в пунктах)*

* Для расчёта индекса социальной самоидентификации доля ответов «Богатые» умножается на 200, «Люди среднего достатка» – на 150, «Бедные» – на 50, «Затрудняюсь ответить» – на 100. Сумма этих произведений делится на 100.

ОЦЕНКА ЭКОНОМИЧЕСКОГО ПОЛОЖЕНИЯ РОССИИ

- В апреле 2016 г. оценки экономического положения России остались на уровне февраля 2016 г.: доля и негативных, и позитивных отзывов составляет 39–41% (рис. 37–38).
- ▼ В среднем за последние 6 опросов по сравнению с 2014 г. зафиксированы негативные тенденции. Удельный вес жителей области, по мнению которых экономическое положение региона «плохое», увеличился на 10 п.п. (с 26 до 36%), доля противоположных мнений снизилась на 4 п.п. (с 10 до 6%).

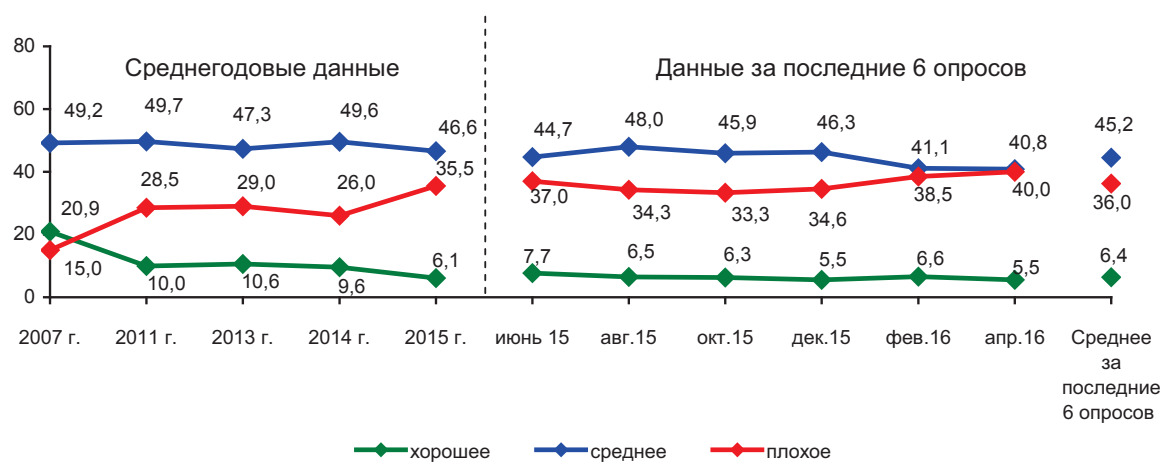


Рис. 37. Оценка населением экономического положения России (в % от числа опрошенных)

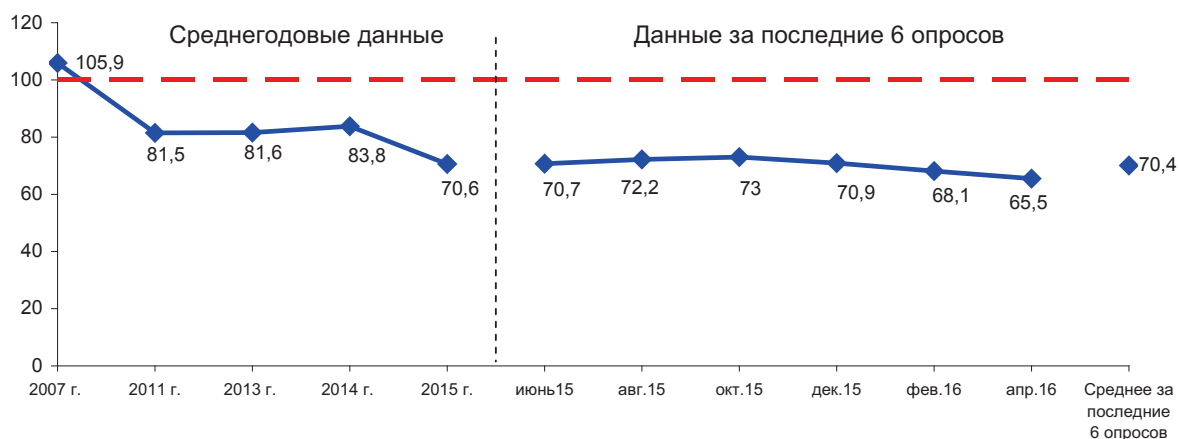


Рис. 38. Динамика индекса экономического положения России (в пунктах)

ОЦЕНКА ЭКОНОМИЧЕСКОГО ПОЛОЖЕНИЯ ВОЛОГОДСКОЙ ОБЛАСТИ

- За период с февраля по апрель 2016 г. характер суждений относительно экономического положения области существенно не изменился. Доля отрицательных мнений достигает 47–49%, нейтральных – 34%, положительных – лишь 5–6% (рис. 39–40).
- ▼ В среднем за последние 6 опросов по сравнению с 2014 г. наблюдается негативная динамика оценок. Удельный вес жителей области, негативно характеризующих состояние региональной экономики, вырос на 8 п.п. (с 36 до 44%).

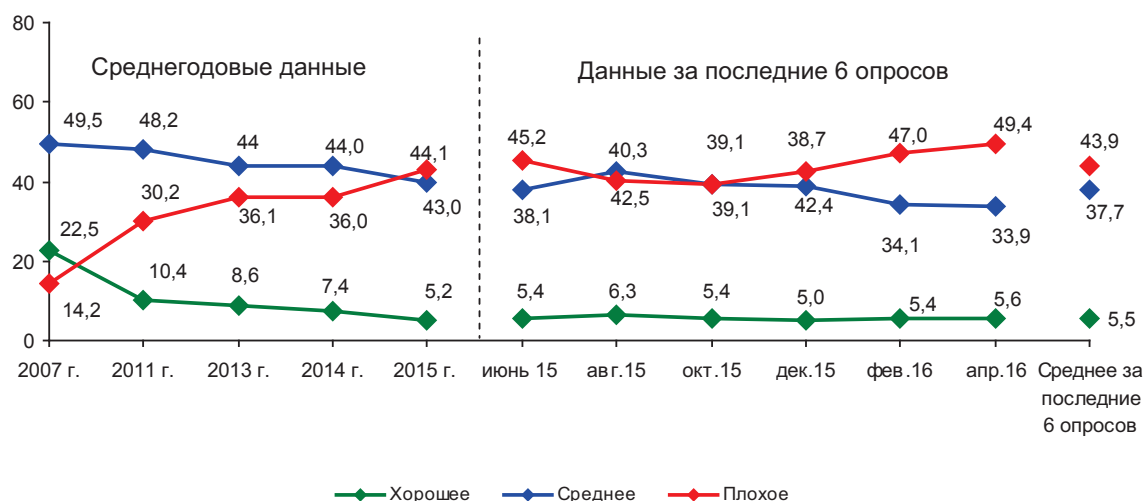


Рис. 39. Оценка населением экономического положения области (в % от числа опрошенных)

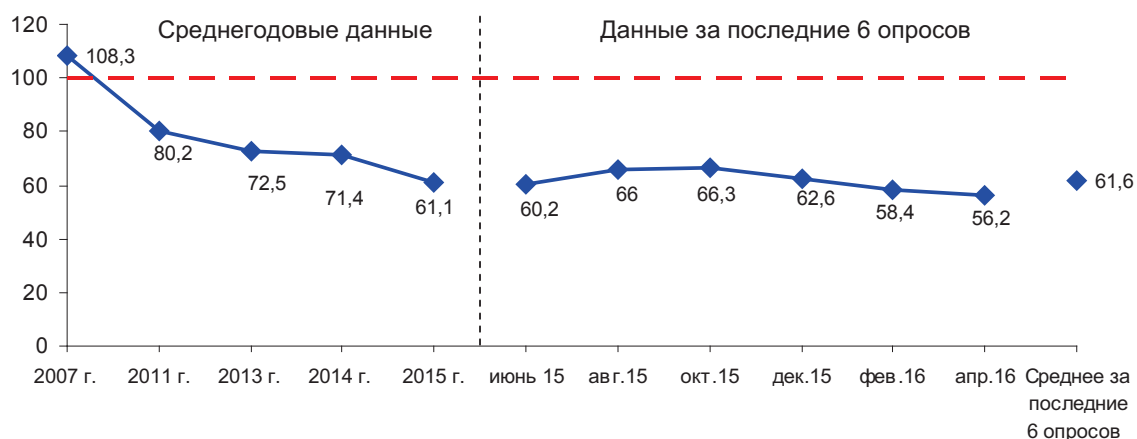


Рис. 40. Динамика индекса экономического положения области (в пунктах)

ИНДЕКС ПОТРЕБИТЕЛЬСКИХ НАСТРОЕНИЙ

- В период с февраля по апрель 2016 г. потребительские настроения жителей Вологодской области существенно не изменились: индекс сохранился на отметке 74–75 пунктов (рис. 41).
- ▼ В среднем за последние 6 опросов (июнь 2015 г. – апрель 2016 г.) индекс потребительских настроений оказался ниже уровня 2014 года (77 пунктов против 87,6 пункта).

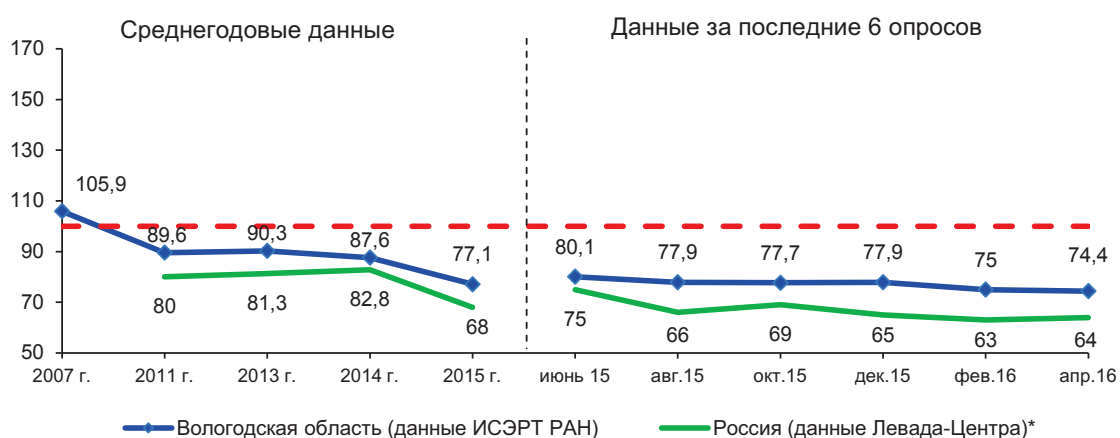


Рис. 41. Динамика индекса потребительских настроений в Вологодской области и России (в пунктах) **

* Левада-Центр представляет данные ИПН по России с 2008 года.

** Индекс потребительских настроений рассчитывается исходя из ответов на вопросы:

1. Как Вы оцениваете материальное положение Вашей семьи: оно лучше или хуже, чем было год назад? (варианты ответов: «лучше», «хуже»).
2. Если говорить о крупных покупках для дома, то, говоря в общем, как Вы считаете, сейчас хорошее или плохое время для того, чтобы покупать большинство таких товаров? (варианты ответов: «хорошее», «плохое»).
3. Как Вы считаете, через год Ваше материальное положение будет лучше, хуже или примерно такое же, как сейчас? (варианты ответов: «будет лучше», «будет хуже»).
4. Как Вы считаете, следующие 12 месяцев будут для экономики страны хорошим временем или плохим или каким-либо еще? (варианты ответов: «хорошим», «плохим»).
5. Если говорить о следующих пяти годах, они будут для экономики страны хорошим или плохим временем? (варианты ответов: «хорошим», «плохим»).

Для каждого вопроса рассчитываются частные индексы. Среднее арифметическое из частных индексов даёт совокупную величину – индекс потребительских настроений.

ИНДЕКС ПОТРЕБИТЕЛЬСКИХ НАСТРОЕНИЙ В РАЗЛИЧНЫХ СОЦИАЛЬНО-ДЕМОГРАФИЧЕСКИХ ГРУППАХ НАСЕЛЕНИЯ

- ▼ В апреле 2016 г. по сравнению с февралём 2016 г. индекс снизился в возрастной группе старше 55 лет (на 2 п.), среди лиц, имеющих незаконченное высшее и высшее образование (на 3 п.), в 20%-й группе наименее обеспеченных (на 2 п.; табл. 11). В остальных социально-демографических категориях ИПН существенно не изменился.
- ▼ В среднем за последние 6 опросов ИПН оказался существенно ниже уровня 2014 года во всех категориях населения.

Таблица 11. Динамика индекса потребительских настроений в различных социально-демографических группах населения (в пунктах)

Категория населения	2007	2011	2013	2014	2015	Июнь 2015	Авг. 2015	Окт. 2015	Дек. 2015	Фев. 2016	Апр. 2016	Среднее за последние 6 опросов	Изменение (+/-), среднее за последние 6 опросов к		
													2014	2011	2007
<i>Пол</i>															
Мужской	107,8	90,3	91,0	87,6	76,8	79,2	76,2	78,0	78,5	75,2	74,8	77,0	-11	-13	-31
Женский	104,4	89,1	89,8	87,6	77,3	80,8	79,4	77,3	77,0	74,7	74,0	77,2	-10	-12	-27
<i>Возраст</i>															
До 30 лет	115,2	95,0	94,5	93,0	82,9	85,1	81,9	81,4	89,3	80,6	82,0	83,4	-10	-12	-32
30-55 лет	107,1	89,1	91,4	87,5	75,2	78,8	77,2	76,1	74,9	73,6	73,3	75,7	-12	-13	-31
Старше 55 лет	95,7	86,0	85,6	84,2	76,0	78,8	76,7	77,7	74,6	73,4	71,4	75,4	-9	-11	-20
<i>Образование</i>															
Н/среднее и среднее	100,2	85,6	83,4	80,5	73,6	76,1	74,1	74,8	76,0	70,5	71,1	73,8	-7	-12	-26
Среднее специальное	105,9	87,9	88,7	86,9	76,9	77,6	80,9	80,0	75,0	75,2	75,4	77,4	-10	-11	-29
Н/высшее и высшее	113,1	95,6	99,2	96,3	81,1	86,7	79,4	78,6	82,3	79,8	76,6	80,6	-16	-15	-33
<i>Доходные группы</i>															
20% наименее обеспеченных	88,2	74,8	71,2	69,8	62,5	66,0	55,6	63,5	68,4	63,6	61,6	63,1	-7	-12	-25
60% средне-обеспеченных	105,5	89,0	90,8	87,0	77,0	79,7	80,5	76,5	75,2	73,7	74,3	76,7	-10	-12	-29
20% наиболее обеспеченных	124,7	105,3	108,9	107,5	91,0	94,1	93,0	92,1	89,9	90,6	88,7	91,4	-16	-14	-33
<i>Территории</i>															
Вологда	104,2	90,9	92,3	90,8	75,9	77,3	78,7	77,2	76,3	76,2	75,9	76,9	-14	-14	-27
Череповец	114,9	98,9	97,7	95,3	83,3	87,4	84,4	83,3	80,5	74,9	74,7	80,9	-14	-18	-34
Районы	102,3	84,4	85,3	81,7	74,2	77,5	74,0	74,9	76,8	74,3	73,2	75,1	-7	-9	-27