

**ОЦЕНКА ДЕЯТЕЛЬНОСТИ ПРЕЗИДЕНТА РФ
И ФЕДЕРАЛЬНЫХ ОРГАНОВ
ГОСУДАРСТВЕННОЙ ВЛАСТИ**

ОЦЕНКА ДЕЯТЕЛЬНОСТИ ПРЕЗИДЕНТА РФ

- В октябре 2016 г. по сравнению с августом в Вологодской области уровень одобрения деятельности Президента РФ существенно не изменился (68–69%; *рис. 1*). В целом по стране (по данным ВЦИОМ) он также остается стабильным (79–81%).
- За последние 6 опросов индекс поддержки деятельности главы государства достигает 150 пунктов, что примерно соответствует уровню 2015 г. (152 п.; *рис. 2*).
- ▼ В целом по стране зафиксировано снижение индекса (на 10 п.: со 180 до 170 п.).

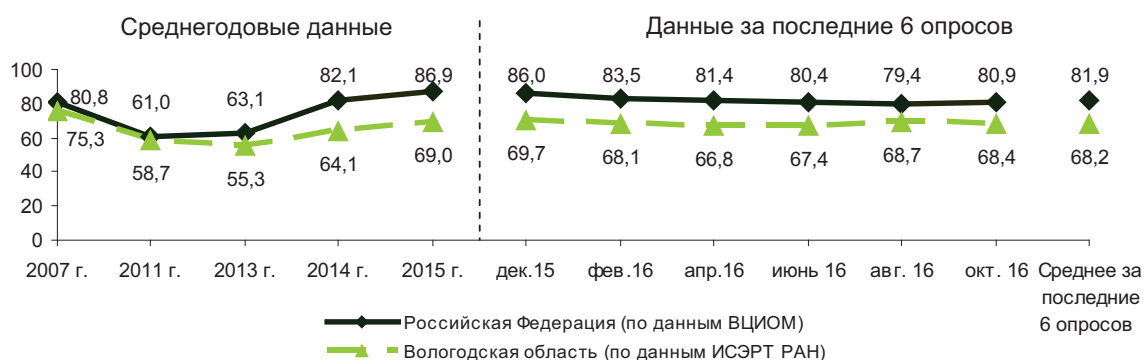


Рис. 1. Динамика уровня одобрения деятельности Президента РФ жителями Российской Федерации и Вологодской области (в % от числа опрошенных)

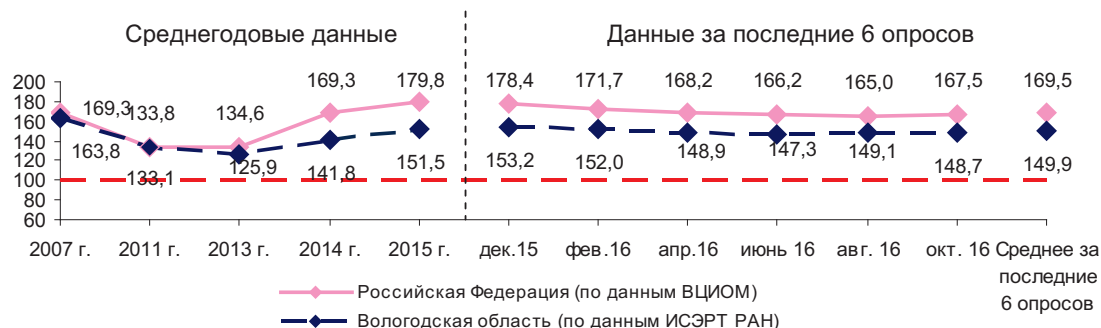


Рис. 2. Динамика индекса одобрения деятельности Президента РФ (в пунктах)*
Последние данные ВЦИОМ – за 14 августа 2016 г.

*Для расчёта индексов из доли положительных ответов вычитается доля отрицательных, затем к полученному значению прибавляется 100, чтобы не иметь отрицательных величин. Таким образом, полностью отрицательные ответы дали бы общий индекс 0, положительные – 200, равновесие первых и вторых выражает значение индекса 100, являющееся, по сути, нейтральной отметкой (---).

Как Вы оцениваете в настоящее время деятельность Президента РФ? (доля ответивших «с деятельностью не знаком», «затрудняюсь ответить», в % от числа опрошенных)

Вариант ответа	2007	2011	2013	2014	2015	дек. 15	фев. 16	апр. 16	июнь 16	авг. 16	окт. 16	Среднее за последние 6 опросов
С деятельностью не знаком	1,8	2,4	2,2	1,2	2,7	3,7	3,7	2,1	0,9	1,8	0,9	2,2
Затрудняюсь ответить	11,4	13,3	13,1	12,4	10,7	10,1	12,1	13,1	11,5	9,9	11,0	11,3

ОТНОШЕНИЕ К ДЕЯТЕЛЬНОСТИ ПРЕЗИДЕНТА РФ В РАЗЛИЧНЫХ СОЦИАЛЬНО-ДЕМОГРАФИЧЕСКИХ ГРУППАХ НАСЕЛЕНИЯ

За период с августа по октябрь 2016 г. в динамике оценок деятельности президента в разрезе социально-демографических групп отмечаются разнонаправленные

- ▼ **В 5 группах произошло ухудшение суждений (снижение индекса на 3 п. и более),** в 4 наблюдаются благоприятные изменения (рост индекса на 3 п. и более). Наибольший прирост индекса зафиксирован среди 20% наименее обеспеченных (на 7 п. со 118 до 125 п.; табл. 5).
- ▼ В среднем за последние 6 опросов по сравнению с 2015 г. **в 6 социально-демографических группах произошло ухудшение суждений. Наибольшее снижение индекса наблюдается среди жителей Череповца (на 12 п.: со 174 до 162 п.).**
- ▲ В то же время индекс вырос среди жителей районов (на 8 п.: со 139 до 147 п.), а также среди людей в возрасте до 30 лет (со 150 до 153 п.).

**Таблица 5. Индекс одобрения деятельности Президента РФ
в различных социально-демографических группах населения (в пунктах)**

Категория населения	2007	2011	2013	2014	2015	Дек. 2015	Фев. 2016	Апр. 2016	Июнь 2016	Авг. 2016	Окт. 2016	Среднее за последние 6 опросов	Изменение (+/-), среднее за последние 6 опросов к		
													2015	2011	2007
<i>Пол</i>															
Мужской	160,4	126,1	120,3	137,8	147,1	148,7	147,8	142,7	139,7	142,8	138,2	143,3	-4	+17	-17
Женский	166,5	138,8	130,5	144,9	155,1	156,9	155,3	154,0	153,4	154,0	157,1	155,1	0	+16	-11
<i>Возраст</i>															
До 30 лет	167,5	135,3	124,9	143,4	150,0	159,6	154,5	152,2	153,0	150,7	149,5	153,3	+3	+18	-14
30-55 лет	163,1	130,5	125,2	139,0	150,2	151,1	147,4	147,2	144,6	143,7	140,6	145,8	-4	+15	-17
Старше 55 лет	161,8	135,4	127,8	144,7	154,2	152,4	156,6	149,3	147,6	155,7	159,3	153,5	-1	+18	-8
<i>Образование</i>															
Н/среднее и среднее	156,9	128,0	120,3	131,2	142,4	145,3	145,2	137,2	136,7	136,4	140,8	140,3	-2	+12	-17
Среднее специальное	165,4	135,5	126,0	145,4	155,0	155,3	149,9	151,4	148,7	158,7	156,6	153,4	-2	+18	-12
Н/высшее и высшее	170,3	135,9	131,6	150,0	157,5	158,0	161,8	158,0	158,9	153,1	148,5	156,4	-1	+20	-14
<i>Доходные группы</i>															
20% наименее обеспеченных	146,4	113,2	115,1	122,2	125,5	121,3	126,2	135,2	138,6	118,4	124,9	127,4	+2	+14	-19
60% средне-обеспеченных	168,1	135,6	126,6	143,9	156,9	154,9	159,7	149,4	144,7	154,7	152,2	152,6	-4	+17	-16
20% наиболее обеспеченных	174,7	148,3	137,6	161,0	166,4	169,5	155,9	161,9	162,3	164,0	160,1	162,3	-4	+14	-12
<i>Территории</i>															
Вологда	163,0	135,9	124,9	143,2	151,8	121,3	150,5	150,6	147,5	144,4	142,3	142,8	-9	+7	-20
Череповец	173,6	145,0	138,7	158,6	173,9	154,9	168,2	164,1	160,9	162,4	161,8	162,1	-12	+17	-12
Районы	159,4	125,9	119,5	131,8	138,8	169,5	143,4	139,2	139,4	144,3	144,7	146,8	+8	+21	-13

ОЦЕНКА УСПЕШНОСТИ РЕШЕНИЯ ПРЕЗИДЕНТОМ РФ КЛЮЧЕВЫХ ПРОБЛЕМ СТРАНЫ

- ▼ За последние два месяца улучшились оценки деятельности Президента РФ по укреплению международных позиций России (соответствующий индекс вырос на 3 п.: со 120 до 123 п.; табл. 6). Мнение населения об успешности работы главы государства по решению других проблем существенно не изменилось.
-
- ▲ В среднем за последние 6 опросов по сравнению с 2015 г. отмечается существенное ухудшение оценок успешности деятельности Президента РФ по подъёму экономики и росту благосостояния граждан (индекс снизился на 13 п.: с 82 до 69 п.) и защите демократии и укреплению свобод граждан (на 6 п.: с 99 до 93 п.).

Таблица 6. Насколько успешно, на Ваш взгляд, Президент РФ справляется с проблемами? (в % от числа опрошенных, индекс в пунктах)

Категория населения	2007	2011	2013	2014	2015	Дек. 2015	Фев. 2016	Апр. 2016	Июнь 2016	Авг. 2016	Окт. 2016	Среднее за последние 6 опросов	Изменение (+/-), среднее за последние 6 опросов к		
													2015	2011	2007
Укрепление международных позиций России															
Успешно	58,4	46,2	45,7	50,4	51,7	53,2	50,9	50,7	52,2	50,1	51,4	51,4	0	+5	-7
Неуспешно	24,9	33,7	36,2	32,4	31,3	31,5	29,1	30,9	29,0	30,3	28,8	29,9	-1	-4	+5
Индекс	133,5	112,5	109,5	118,0	120,4	121,7	121,8	119,8	123,2	119,8	122,6	121,5	+1	+9	-12
Наведение порядка в стране															
Успешно	53,2	36,6	39,4	48,0	50,2	50,5	47,7	48,1	49,7	50,5	49,7	49,4	-1	+13	-4
Неуспешно	34,0	50,0	47,5	39,1	37,9	38,0	37,2	38,2	37,5	35,1	35,6	36,9	-1	-13	+3
Индекс	119,2	86,6	91,9	108,9	112,3	112,5	110,5	109,9	112,2	115,4	114,1	112,4	0	+26	-7
Защита демократии и укрепление свобод граждан															
Успешно	44,4	32,4	31,8	37,5	40,4	41,0	36,9	35,6	38,3	36,7	35,7	37,4	-3	+5	-7
Неуспешно	37,0	48,3	51,0	45,4	41,5	43,7	44,3	45,3	42,2	45,0	44,7	44,2	+3	-4	+7
Индекс	107,4	84,1	80,8	92,1	99,0	97,3	92,6	90,3	96,1	91,7	91,0	93,2	-6	+9	-14
Подъём экономики, рост благосостояния граждан															
Успешно	47,2	30,7	31,3	34,8	34,2	30,9	28,0	27,6	27,5	26,7	26,4	27,9	-6	-3	-19
Неуспешно	39,1	56,1	56,8	53,4	52,3	55,7	57,0	57,9	59,1	60,4	60,9	58,5	+6	+2	+19
Индекс	108,1	74,6	74,5	81,4	81,8	75,2	71,0	69,7	68,4	66,3	65,5	69,4	-13	-5	-39

ОЦЕНКА ЭКОНОМИЧЕСКОЙ ПОЛИТИКИ, ПРОВОДИМОЙ ПРЕЗИДЕНТОМ РФ

- ▼ За период с августа по октябрь 2016 г. **оценки экономической политики, проводимой Президентом РФ, ухудшились. Соответствующий индекс снизился на 4 п. (со 129 до 125 п.; рис. 3–4).**
- ▼ В среднем за последние 6 опросов по сравнению с 2015 г. **также отмечаются неблагоприятные изменения: индекс уменьшился на 5 п. (со 132 до 127 п.).**

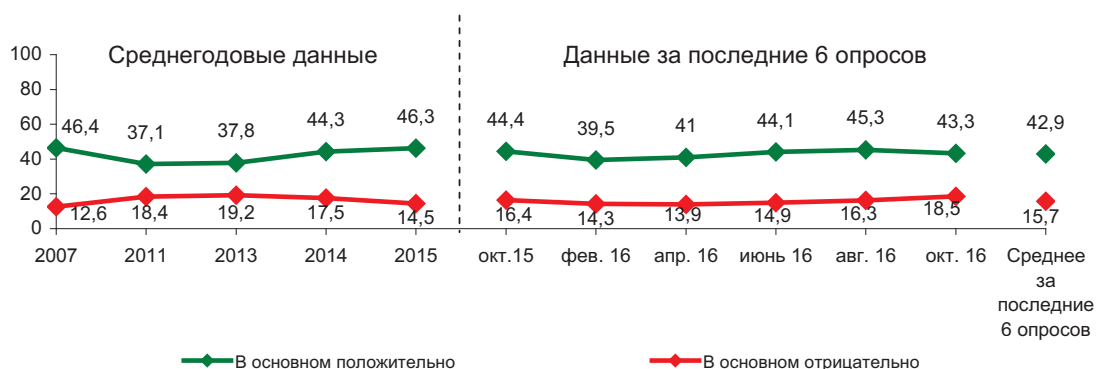


Рис. 3. Как Вы относитесь к экономической политике, проводимой президентом страны? (в % от числа опрошенных)

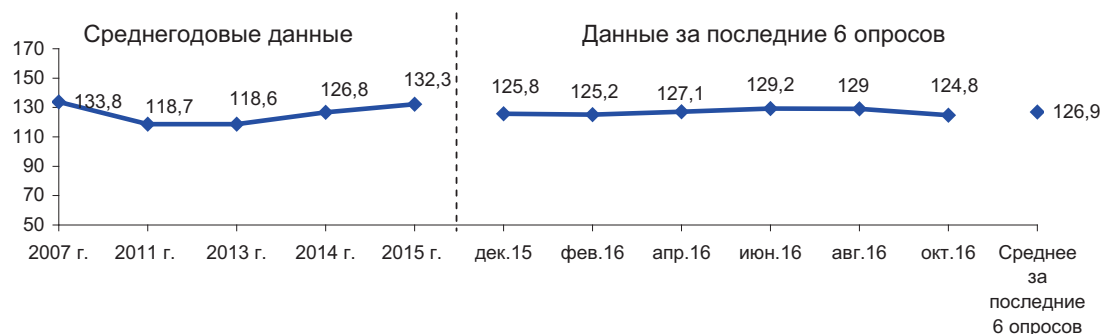


Рис. 4. Динамика индекса одобрения экономической политики, проводимой президентом страны (в пунктах)

Как Вы относитесь к экономической политике, проводимой президентом страны? (доля ответивших «безразлично», «затрудняюсь ответить», в % от числа опрошенных)

Вариант ответа	2007	2011	2013	2014	2015	дек. 15	фев. 16	апр. 16	июнь 16	авг. 16	окт. 16	Среднее за последние 6 опросов
Безразлично	20,4	21,7	20,3	14,5	12,6	14,8	15,2	16,6	12,8	15,8	13,3	14,8
Затрудняюсь ответить	20,6	22,9	22,6	23,7	26,1	28,1	31,0	28,5	28,3	22,5	24,9	27,2

ОЦЕНКА ДЕЯТЕЛЬНОСТИ ПРАВИТЕЛЬСТВА РФ

- ▼ В августе – октябре 2016 г. в суждениях относительно работы Правительства РФ зафиксированы негативные тенденции: соответствующий индекс снизился на 3 п. (со 112 до 109 п.; рис. 6).
- ▼ В среднем за последние 6 опросов по сравнению с 2015 г. оценки деятельности Правительства существенно ухудшились: доля негативных отзывов выросла на 5 п.п. (с 25 до 30%), удельный вес противоположных мнений уменьшился на 5 п.п. (с 49 до 44%; рис. 5).

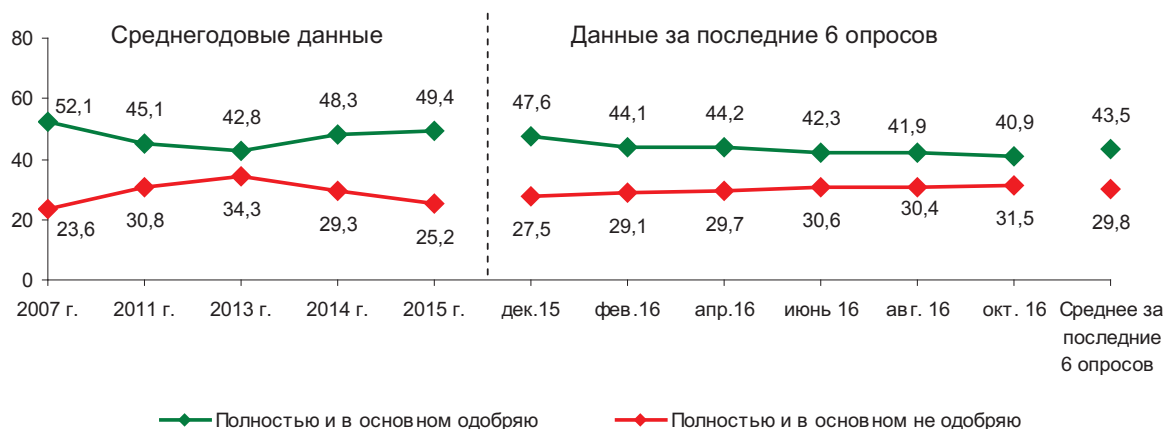


Рис. 5. Оценка деятельности Правительства РФ (в % от числа опрошенных)

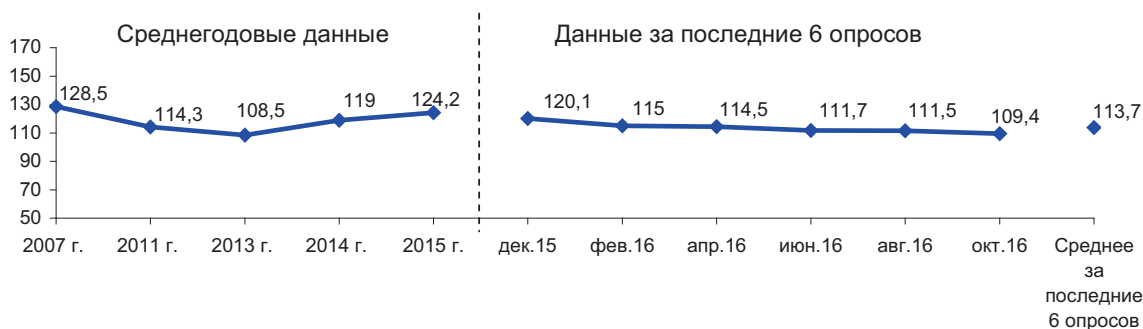


Рис. 6. Динамика индекса одобрения деятельности Правительства РФ (в пунктах)

Как Вы оцениваете в настоящее время деятельность Правительства РФ? (доля ответивших «с деятельностью не знаком», «затрудняюсь ответить», в % от числа опрошенных)

Вариант ответа	2007	2011	2013	2014	2015	дек. 15	фев. 16	апр. 16	июнь 16	авг. 16	окт. 16	Среднее за последние 6 опросов
С деятельностью не знаком	4,8	5,0	4,8	4,3	7,0	7,2	8,7	9,1	9,5	10,1	7,0	8,6
Затрудняюсь ответить	19,6	19,1	18,2	18,2	18,5	17,7	18,0	17,1	17,6	17,6	20,6	18,1

ОЦЕНКА ДЕЯТЕЛЬНОСТИ ГОСУДАРСТВЕННОЙ ДУМЫ РФ

- ▼ За два последних месяца оценки деятельности Государственной Думы РФ несколько ухудшились: соответствующий индекс снизился на 3 п. (с 99 до 96 п.; рис. 8).
- ▼ В среднем за последние 6 опросов по сравнению с 2015 г. доля тех, кто «полностью» и «в основном» не одобряет деятельность Государственной думы, выросла на 4 п.п. (с 31 до 35%), удельный вес противоположных мнений снизился на 3 п.п. (с 36 до 33%; рис. 7).

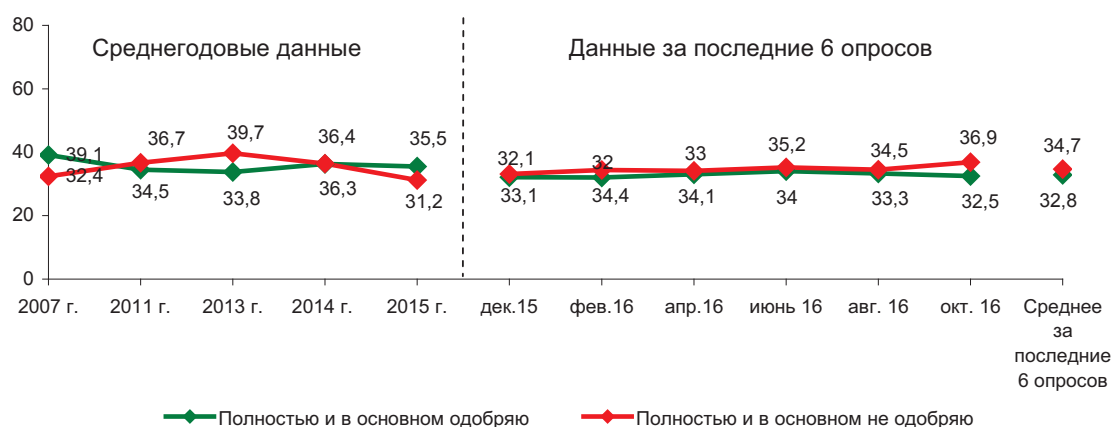


Рис. 7. Оценка деятельности Государственной Думы РФ (в % от числа опрошенных)

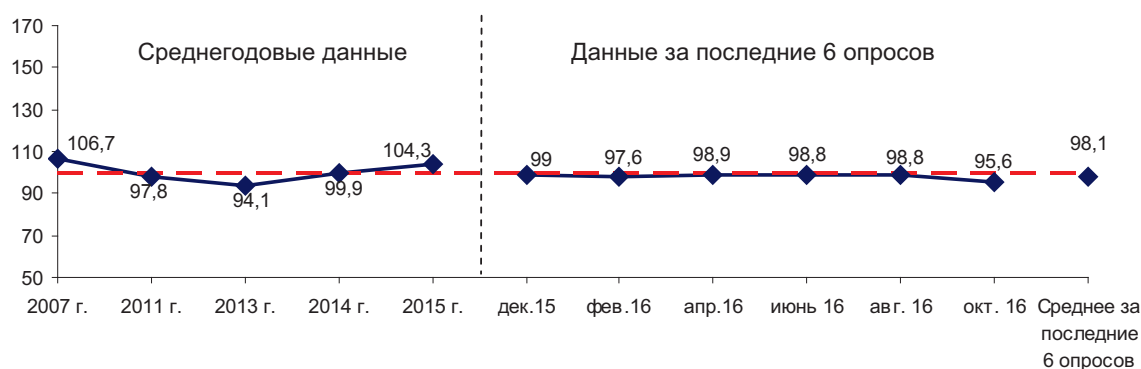


Рис. 8. Динамика индекса одобрения деятельности Государственной Думы РФ (в пунктах)

Как Вы оцениваете в настоящее время деятельность Государственной Думы РФ? (доля ответивших «с деятельностью не знаком», «затрудняюсь ответить», в % от числа опрошенных)

Вариант ответа	2007	2011	2013	2014	2015	дек. 15	фев. 16	апр. 16	июнь 16	авг. 16	окт. 16	Среднее за последние 6 опросов
С деятельностью не знаком	6,2	7,6	6,5	6,8	10,2	11,7	12,5	11,1	11,5	11,9	7,7	11,1
Затрудняюсь ответить	22,3	21,3	20,0	20,5	23,1	23,1	21,1	21,7	19,3	20,2	22,9	21,4

ОЦЕНКА ДЕЯТЕЛЬНОСТИ СОВЕТА ФЕДЕРАЦИИ РФ

- ▼ За период с августа по октябрь 2016 г. **выросла доля отрицательных суждений относительно деятельности Совета Федерации (на 3 п.п.: с 27 до 30%; рис. 9).**
- ▼ В среднем за последние 6 опросов по сравнению с 2015 г. **отмечается снижение индекса поддержки деятельности Совета Федерации (на 6 п., со 114 до 108 п.; рис. 10).**

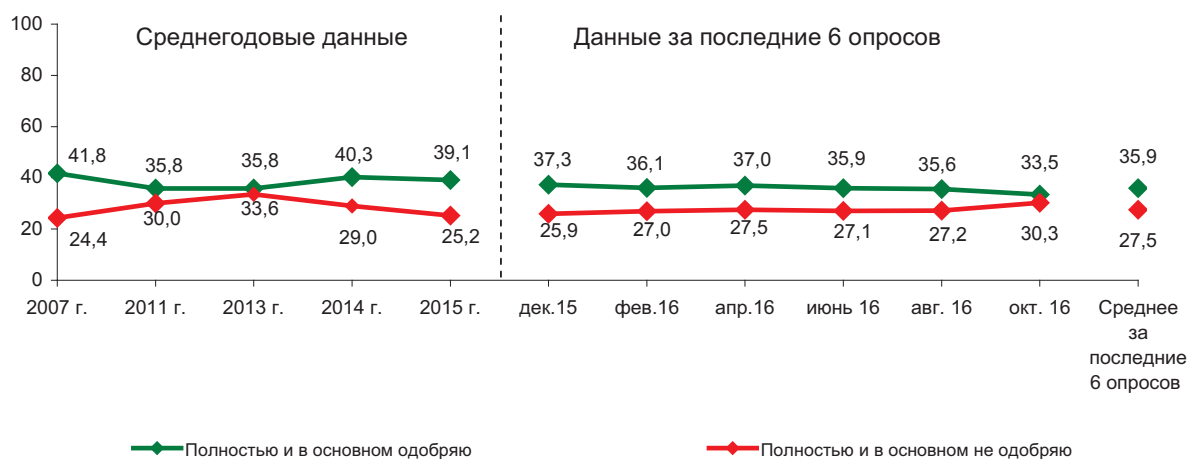


Рис. 9. Оценка деятельности Совета Федерации РФ (в % от числа опрошенных)

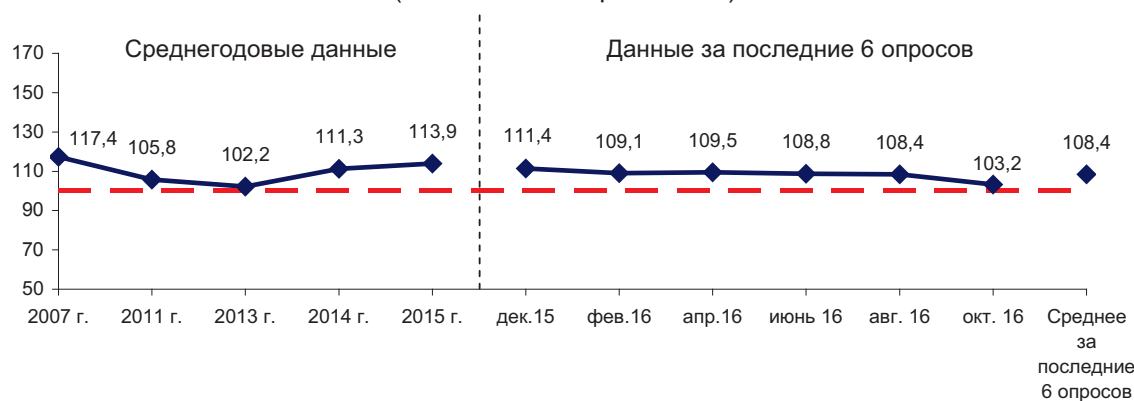


Рис. 10. Динамика индекса одобрения деятельности Совета Федерации РФ (в пунктах)

Как Вы оцениваете в настоящее время деятельность Совета Федерации РФ?

(доля ответивших «с деятельностью не знаком», «затрудняюсь ответить», в % от числа опрошенных)

Вариант ответа	2007	2011	2013	2014	2015	дек. 15	фев. 16	апр. 16	июнь 16	авг. 16	окт. 16	Среднее за последние 6 опросов
С деятельностью не знаком	8,4	10,3	8,5	7,6	11,8	13,7	13,1	13,2	14,9	14,9	11,2	13,5
Затрудняюсь ответить	25,4	24,0	22,1	23,1	24,0	23,1	23,8	22,3	22,1	22,3	25,0	23,1

ОЦЕНКА ПОЛИТИЧЕСКОЙ ОБСТАНОВКИ В РОССИИ

- В октябре 2016 г. суждения о политической обстановки в России остались на уровне августа 2016 г. Доля жителей области, характеризующих политическую ситуацию как «благополучную», «спокойную», равна 27%, удельный вес противоположных отзывов достигает 53–54% (рис. 11).
- В среднем за последние 6 опросов по сравнению с 2015 г. не наблюдается существенных изменений: соответствующий индекс составляет 67–69 п. (рис. 12).

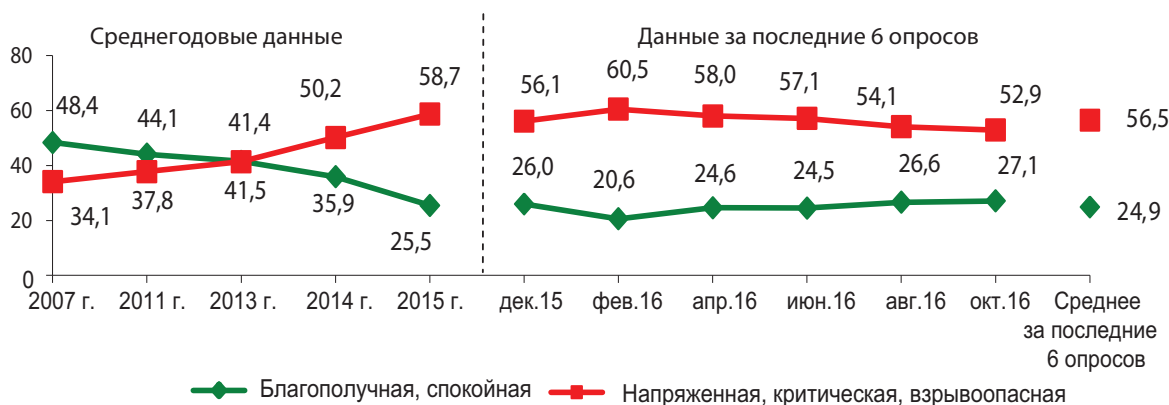


Рис. 11. Оценка населением политической обстановки в России (в % от числа опрошенных)

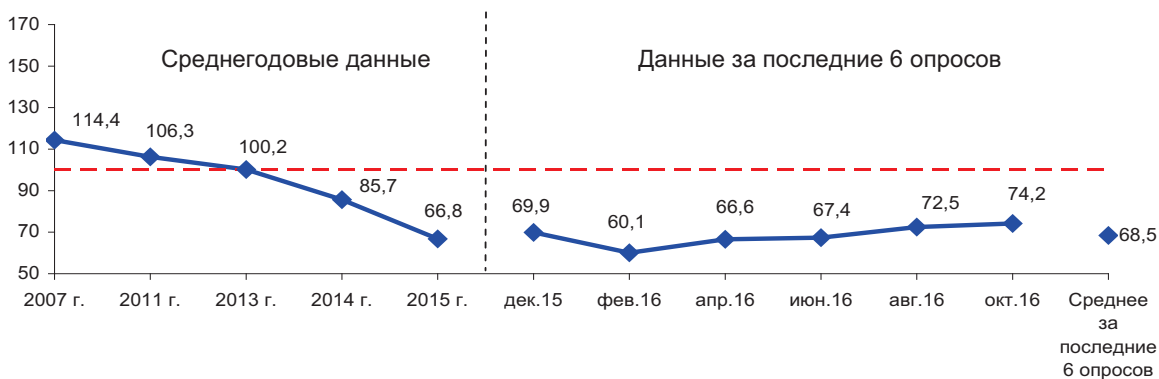


Рис. 12. Динамика индекса оценки политической обстановки в России (в пунктах)

Как бы Вы оценили в целом политическую обстановку в России?

(доля ответивших «затрудняюсь ответить», в % от числа опрошенных)

Вариант ответа	2007	2011	2013	2014	2015	дек. 15	фев. 16	апр. 16	июнь 16	авг. 16	окт. 16	Среднее за последние 6 опросов
Затрудняюсь ответить	17,5	18,1	17,3	14,0	15,8	17,9	18,9	17,3	18,4	19,3	19,9	18,6

ПАРТИЙНО-ПОЛИТИЧЕСКИЕ ПРЕДПОЧТЕНИЯ НАСЕЛЕНИЯ

- За период с августа по октябрь 2016 г. уровень поддержки политических партий, представленных в Государственной думе, не изменился. Доля жителей области, чьи интересы выражает «Единая Россия», достигает 36–37%, ЛДПР – 11–13%, КПРФ – 8–9%, «Справедливая Россия» – 5–6% (табл. 7). Около четверти жителей области утверждает, что ни одна из партий не выражает их интересы (24–26%).
- ▼ В среднем за последние 6 опросов по сравнению с 2015 г. **уровень поддержки «Единой России» несколько уменьшился (на 3 п.п.: с 39 до 36%), а ЛДПР, напротив, увеличился (также на 3 п.п.: с 6 до 9%).** Позитивной тенденцией является **снижение удельного веса жителей области, не поддерживающих ни одну из существующих в настоящее время партий (на 3 п.п.: с 32 до 29%).**

Таблица 7. **Какая партия выражает Ваши интересы?** (в % от числа опрошенных)

Партии	2007	Выборы в ГД РФ 2007 г., факт	2011	Выборы в ГД РФ 2011 г., факт	2013	2014	2015	Выборы в ГД РФ 2016 г., факт	Дек. 2015	Фев. 2016	Апр. 2016	Июнь 2016	Авг. 2016	Окт. 2016	Среднее за последние 6 опросов	Изменение (+/-), среднее за последние 6 опросов к		
																2015	2011	2007
Единая Россия	30,2	60,5	31,1	33,4	29,4	32,8	38,8	38,0	39,0	35,1	34,1	36,0	36,5	36,3	36,2	-3	+5	+6
КПРФ	7,0	9,3	10,3	16,8	11,3	9,7	7,1	21,9	6,5	9,4	7,2	8,0	7,5	9,0	7,9	+1	-2	+1
ЛДПР	7,5	11,0	7,8	15,4	7,2	7,6	6,2	14,2	7,1	6,9	8,2	10,3	10,5	12,8	9,3	+3	+2	+2
Справедливая Россия	7,8	8,8	5,6	27,2	4,6	3,5	3,6	10,8	3,7	2,7	2,7	4,0	4,7	6,1	4,0	0	-2	-4
Другая	1,8	–	1,9	–	0,6	0,3	0,2	–	0,4	0,5	0,2	0,3	0,4	0,3	0,4	0	-2	-1
Никакая	17,8	–	29,4	–	34,9	34,4	31,8	–	30,5	31,7	34,9	29,7	26,1	23,7	29,4	-3	0	+12
Затрудняюсь ответить	21,2	–	13,2	–	10,2	11,7	12,2	–	12,9	13,7	12,7	11,7	14,3	11,8	12,9	+1	0	-8

ОЦЕНКА ЭКОНОМИЧЕСКОГО ПОЛОЖЕНИЯ РОССИИ

- В октябре 2016 г. по сравнению с августом 2016 г. оценка экономического положения России существенно не изменилась: доля негативных суждений составляет 36–37%, положительных – 7–8% (рис. 13).
- В среднем за последние 6 опросов характер суждений остался на уровне 2015 г.: индекс равен 70–71 п. (рис. 14).

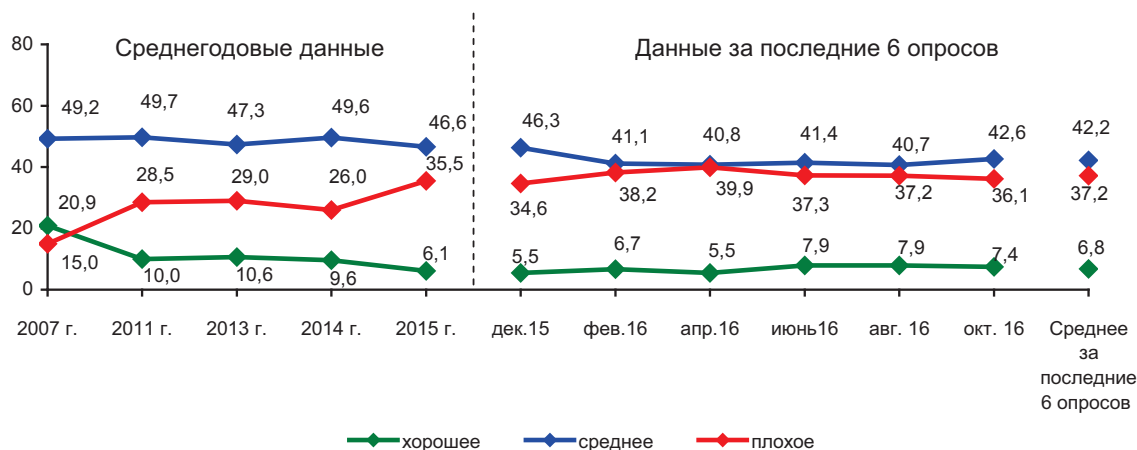


Рис. 13. Оценка населением экономического положения России (в % от числа опрошенных)

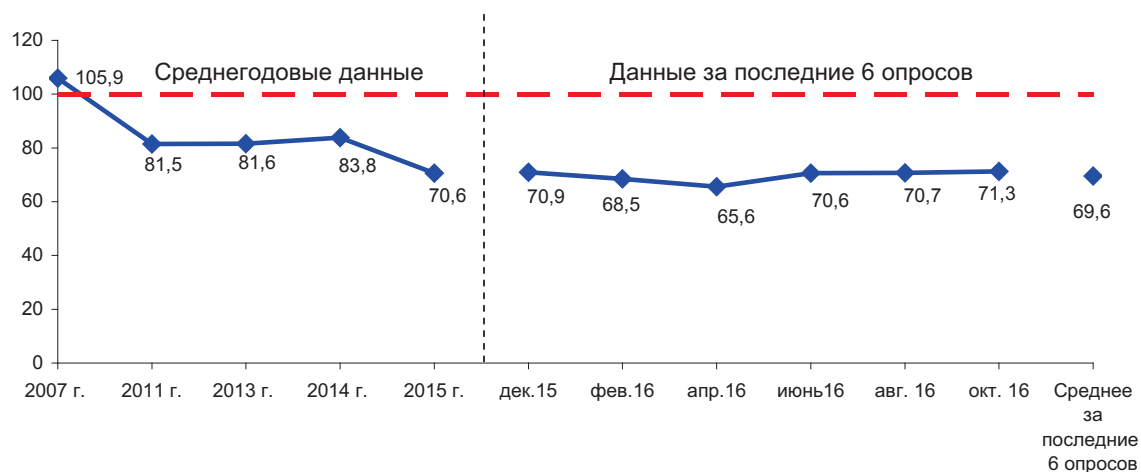


Рис. 14. Динамика индекса экономического положения России (в пунктах)

Как бы Вы оценили экономическое положение России?

(доля ответивших «затрудняюсь ответить», в % от числа опрошенных)

Вариант ответа	2007	2011	2013	2014	2015	дек. 15	фев. 16	апр. 16	июнь 16	авг. 16	окт. 16	Среднее за последние 6 опросов
Затрудняюсь ответить	14,9	11,8	13,1	14,9	11,8	13,6	14,0	13,8	13,4	14,1	13,9	13,8

ОЦЕНКА ЭКОНОМИЧЕСКОГО ПОЛОЖЕНИЯ РОССИИ В РАЗЛИЧНЫХ СОЦИАЛЬНО-ДЕМОГРАФИЧЕСКИХ ГРУППАХ НАСЕЛЕНИЯ

- ▲ За два последних месяца суждения относительно экономического положения России улучшились в 5 социально-демографических группах населения, особенно среди 20% наименее обеспеченных (индекс вырос на 9 пунктов, с 52 до 61 п.).
- ▼ Негативные изменения (снижение индекса на 3–5 п.) отмечаются в 3 группах (табл. 8).
- В среднем за последние 6 опросов по сравнению с 2015 г. в большинстве социально-демографических категорий населения существенных изменений в динамике индекса экономической ситуации в стране не произошло. Отмечается незначительное повышение индекса среди жителей районов (на 4 п., с 64 до 68 п.) и 20% наименее обеспеченных (на 3 п., с 56 до 59 п.) и снижение индекса – среди жителей Череповца (на 8 п., с 77 до 69 п.), Вологды (на 4 п., с 76 до 72 п.), а также среди 60% среднеобеспеченного населения (на 3 п., с 71 до 68 п.).

**Таблица 8. Динамика индекса экономического положения России
в различных социально-демографических группах населения (в пунктах)**

Категория населения	2007	2011	2013	2014	2015	Дек. 2015	Фев. 2016	Апр. 2016	Июнь 2016	Авг. 2016	Окт. 2016	Среднее за последние 6 опросов	Изменение (+/-), среднее за последние 6 опросов к		
													2015	2011	2007
<i>Пол</i>															
Мужской	108,1	82,7	82,8	82,3	69,6	72,5	69,6	66,0	68,7	72,7	69,8	69,9	0	-13	-38
Женский	104,0	80,6	80,7	84,7	71,5	69,5	67,5	65,1	71,9	69,2	72,6	69,3	-2	-11	-35
<i>Возраст</i>															
До 30 лет	110,0	87,2	82,4	89,4	75,4	83,6	77,6	74,7	72,5	73,2	76,0	76,3	+1	-11	-34
30-55 лет	106,2	80,1	82,7	82,0	69,0	68,0	65,8	64,7	69,0	71,1	70,0	68,1	-1	-12	-38
Старше 55 лет	101,6	79,2	79,6	82,0	70,0	67,2	66,8	61,4	71,5	68,7	70,5	67,7	-2	-12	-34
<i>Образование</i>															
Н/среднее и среднее	103,9	79,6	76,0	77,3	67,8	70,8	63,0	63,4	66,5	69,6	72,1	67,6	0	-12	-36
Среднее специальное	105,8	81,1	82,3	83,8	69,9	70,5	67,5	65,2	72,9	68,5	71,7	69,4	-1	-12	-36
Н/высшее и высшее	108,2	84,0	86,8	90,6	74,7	71,9	76,0	68,2	72,8	74,5	70,3	72,3	-2	-12	-36
<i>Доходные группы</i>															
20% наименее обеспеченных	98,1	67,9	60,6	67,7	55,8	64,1	59,7	57,5	59,0	52,1	61,1	58,9	+3	-9	-39
60% среднеобеспеченных	106,8	82,3	83,3	83,8	70,5	68,1	66,6	63,4	68,6	69,7	69,4	67,6	-3	-15	-39
20% наиболее обеспеченных	114,9	92,5	95,0	97,7	81,7	77,2	77,2	80,2	85,3	81,6	80,8	80,4	-1	-12	-35
<i>Территории</i>															
Вологда	95,0	79,6	82,7	88,8	75,6	73,9	72,6	67,6	74,1	74,1	69,0	71,9	-4	-8	-23
Череповец	106,5	84,2	85,5	89,7	77,2	71,7	66,7	63,4	67,9	73,5	73,2	69,4	-8	-15	-37
Районы	110,4	81,1	79,1	77,5	64,3	68,6	67,1	65,6	70,2	67,4	71,6	68,4	+4	-13	-42