

**САМООЦЕНКА МАТЕРИАЛЬНОГО
ПОЛОЖЕНИЯ И ТЕНДЕНЦИИ
ПОТРЕБИТЕЛЬСКИХ НАСТРОЕНИЙ**

САМООЦЕНКА МАТЕРИАЛЬНОГО ПОЛОЖЕНИЯ

За два последних месяца оценки личного материального положения существенно не изменились. Доля положительных отзывов составляет 10–11%, отрицательных – 33–34% (рис. 35).

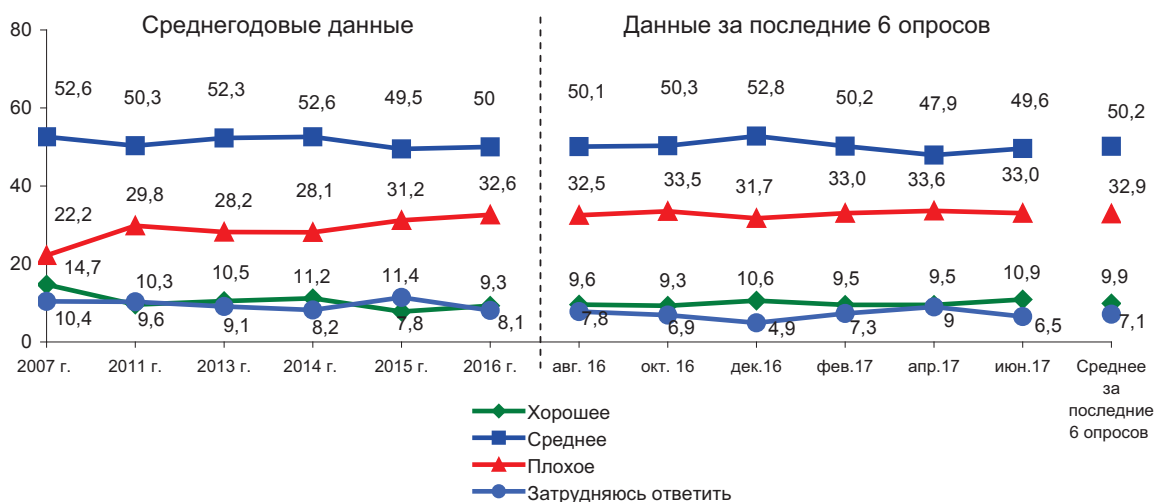


Рис. 35. Оценка населением личного материального положения (в % от числа опрошенных)

В среднем за последние 6 опросов, как и в 2016 г., индекс оценки личного материального положения находится на отметке 77 п. (рис. 36). Однако уменьшение соответствующего индекса зафиксировано по сравнению с 2011 г. (на 3 п.: с 80 до 77 п.) и с 2007 г. (на 16 п.: с 93 до 77 п.).

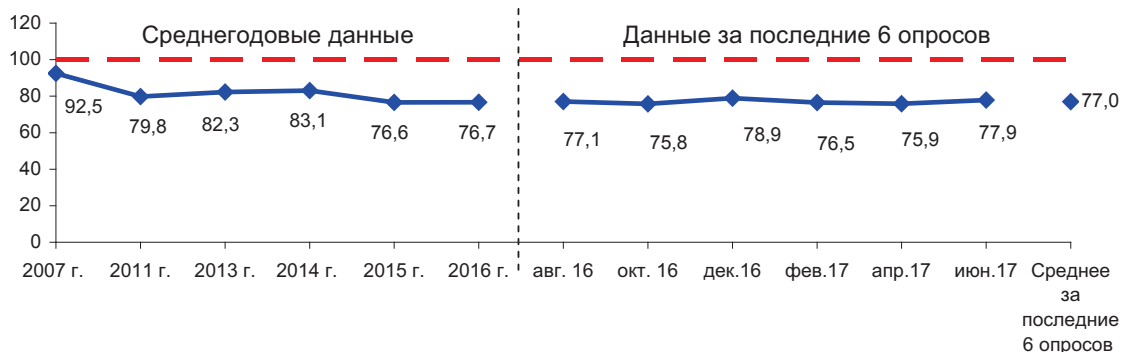


Рис. 36. Динамика индекса личного материального положения (в пунктах)

УРОВЕНЬ ДОХОДОВ НАСЕЛЕНИЯ

- ▼ За два последних месяца размер фактического дохода снизился в группе жителей области, по самооценке доходов относящихся к категории 20% наименее обеспеченных (на 70 руб., с 5 460 до 5 390 руб.; табл. 6). В то же время, среди
- ▲ 60% среднеобеспеченных и 20% наиболее обеспеченных зафиксирован рост фактического дохода (на 289 и 298 руб. соответственно). Однако его соотношение с прожиточным минимумом в группе 20% наиболее обеспеченных несколько сократилось (с 2,5 до 2,4 раза).
- ▼ В среднем за последние 6 опросов по сравнению с 2016 г. размер фактического дохода уменьшился среди 20% наиболее обеспеченных (на 224 руб.: с 25 292 до 25 204 руб.), и среди 20% наименее обеспеченных (на 37 руб.: с 5 679 до 5 642 руб.), и увеличился среди 60% среднеобеспеченных (на 163 руб.: с 11 707 до 11 870 руб.). Однако соотношение фактического дохода и прожиточного минимума в группе 20% наиболее обеспеченных осталось прежним – 1,2 раза).

Таблица 6. Соотношение фактического дохода на одного члена семьи и прожиточного минимума (в распределении по доходным группам)

Категория населения	2007	2011	2013	2014	2015	2016	Авг. 2016	Окт. 2016	Дек. 2016	Фев. 2017	Апр. 2017	Июн. 2017	Среднее за последние 6 опросов	Изменение (+/-), Среднее за последние 6 опросов к		
														2016	2011	2007
<i>Фактический доход в среднем по области, руб.</i>																
	5440	9363	11319	12538	12837	13220	13156	13206	13367	13143	13265	13482	13270	+50	+3907	+7830
<i>Фактический доход по доходным группам, руб.</i>																
20% наименее обеспеченных	2086	3905	4531	5191	5430	5679	5747	6241	5594	5422	5460	5390	5642	-37	+1737	+3556
60% средне-обеспеченных	4633	8425	10112	11187	11708	11707	11715	11784	11911	11553	11984	12273	11870	+163	+3445	+7237
20% наиболее обеспеченных	11218	17637	21730	23937	23624	25292	24877	24395	25510	25514	24906	25204	25068	-224	+7431	+13850
<i>Прожиточный минимум, руб.</i>																
	3887	6549	7408	8341	10010	10102	10241	10506	10269	9980	9980	10356	10222	+120	+3673	+6335
<i>Соотношение фактического дохода и прожиточного минимума по доходным группам, раз</i>																
20% наименее обеспеченных	0,5	0,6	0,6	0,6	0,5	0,6	0,6	0,6	0,5	0,5	0,5	0,5	0,5	-0,1	-0,1	0
60% средне-обеспеченных	1,2	1,3	1,4	1,3	1,2	1,2	1,1	1,1	1,2	1,2	1,2	1,2	1,2	0,0	-0,1	0
20% наиболее обеспеченных	2,9	2,7	2,9	2,9	2,4	2,5	2,4	2,3	2,5	2,6	2,5	2,4	2,5	-0,1	-0,3	-0,5

ПОКУПАТЕЛЬНАЯ СПОСОБНОСТЬ ДОХОДОВ НАСЕЛЕНИЯ

В июне 2017 г. суждения относительно покупательной способности остались на уровне апреля 2017 г. Доля жителей области, которым «денег достаточно для покупки необходимых товаров», достигает 49–50%, удельный вес тех, кому «денег хватает в лучшем случае на еду», находится на отметке 39%, доля людей, для которых «покупка различных товаров не вызывает трудностей», составляет 12–13% (рис. 37).

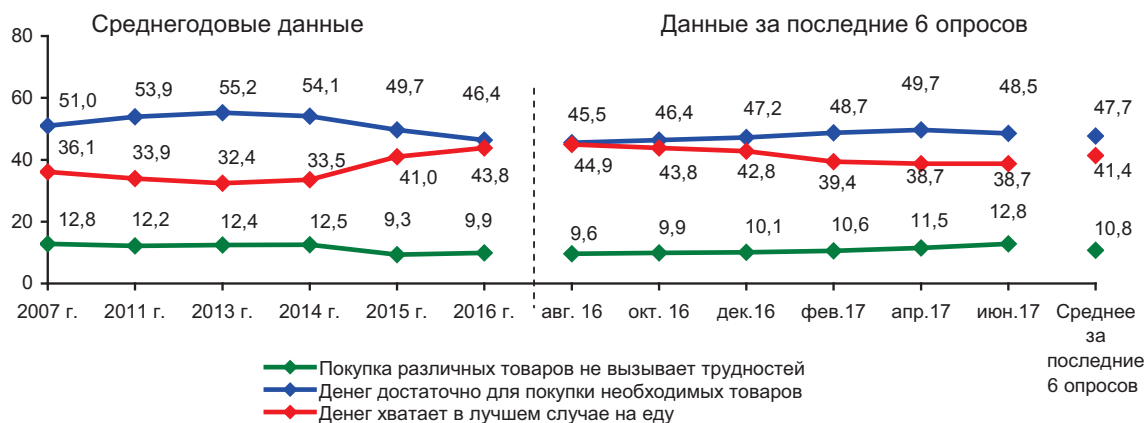


Рис. 37. Оценка покупательной способности доходов населения (в % от числа опрошенных)*

* Распределение ответов на вопрос «Какая из приведенных ниже оценок наиболее точно характеризует Ваши денежные доходы?»

В среднем за последние 6 опросов оценки остались на уровне 2016 г.: соответствующий индекс составляет 81–82 п. (рис. 38). По сравнению с 2011 и 2007 гг. произошло снижение индекса (на 5–6 п.: с 87–88 до 82 п.).

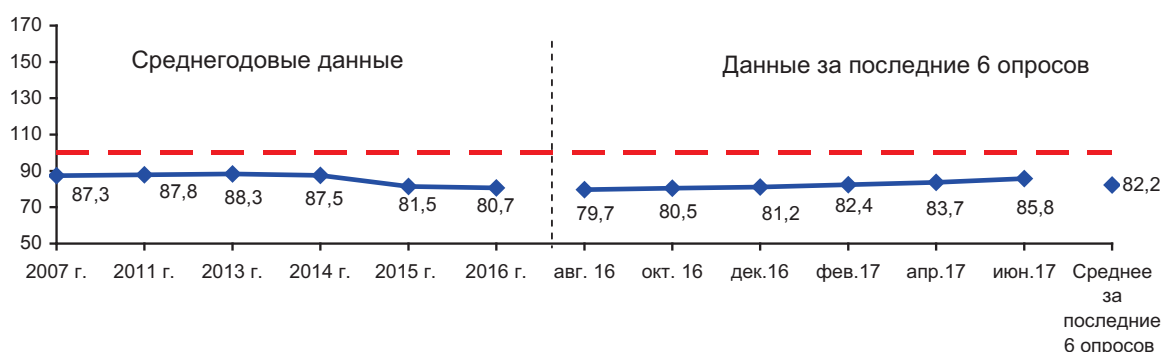


Рис. 38. Динамика индекса покупательной способности доходов населения (в пунктах)*

* Для расчёта индекса доля ответов «Денег вполне достаточно, чтобы ни в чем себе не отказывать» умножается на 200, ответов «Покупка большинства товаров длительного пользования (холодильник, телевизор) не вызывает трудностей, однако покупка автомашины сейчас недоступна» – на 150, «Денег достаточно для приобретения необходимых продуктов и одежды, однако более крупные покупки приходится откладывать на потом», – на 100, «Денег хватает только на приобретение продуктов питания» – на 50. Сумма этих произведений делится на 100. Наиболее информативной границей индекса может служить граница в 100 п.: если фактическое значение индекса выше этой отметки, то материальное положение изучаемого сообщества приемлемо, если ниже – в обществе имеются серьезные проблемы.

СОЦИАЛЬНАЯ САМОИДЕНТИФИКАЦИЯ

В апреле–июне 2017 г. структура социальной самоидентификации населения региона существенно не изменилась. Доля жителей области, считающих себя «бедными» и «нищими», достигает 47%, удельный вес людей «среднего достатка» находится на отметке 43% (рис. 39).

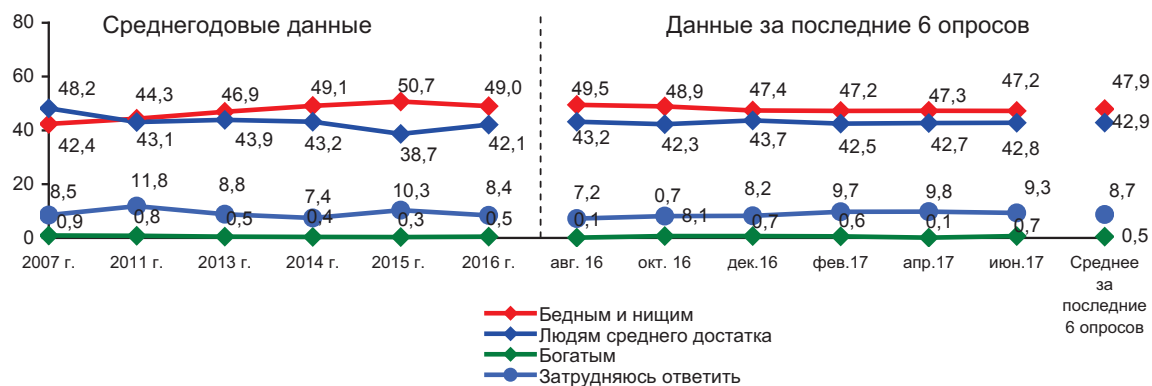


Рис. 39. Динамика социальной самоидентификации населения (в % от числа опрошенных)*

* Распределение ответов на вопрос «К какой категории Вы себя относите?»

В среднем за последние 6 опросов индекс социальной самоидентификации населения примерно соответствует уровню 2016 г. (92–93 п.; рис. 40), однако ниже, чем в 2011 г. (на 3 п.: 93 против 96 п.) и в 2007 г. (на 7 п.: 93 против 100 п.).

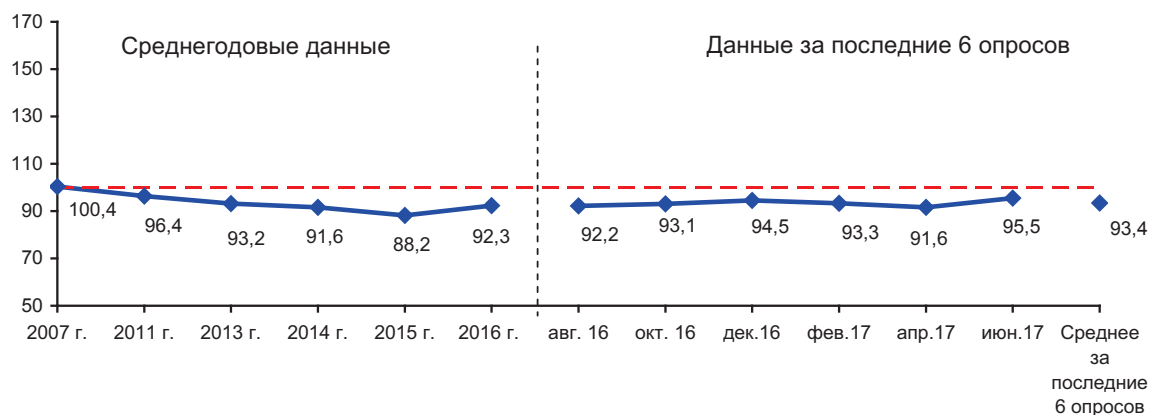


Рис. 40. Динамика индекса социальной самоидентификации населения (в пунктах)**

** Для расчёта индекса социальной самоидентификации доля ответов «Богатые» умножается на 200, «Люди среднего достатка» – на 150, «Бедные» – на 50, «Затрудняюсь ответить» – на 100. Сумма этих произведений делится на 100.

ОЦЕНКА ЭКОНОМИЧЕСКОГО ПОЛОЖЕНИЯ РОССИИ

▲ За период с апреля по июнь 2017 г. зафиксирована благоприятная динамика мнений об экономическом положении России. Доля положительных отзывов выросла на 3 п.п. (с 10 до 13%), отрицательных – снизилась на 3 п.п. (с 34 до 31%; *рис. 41*).

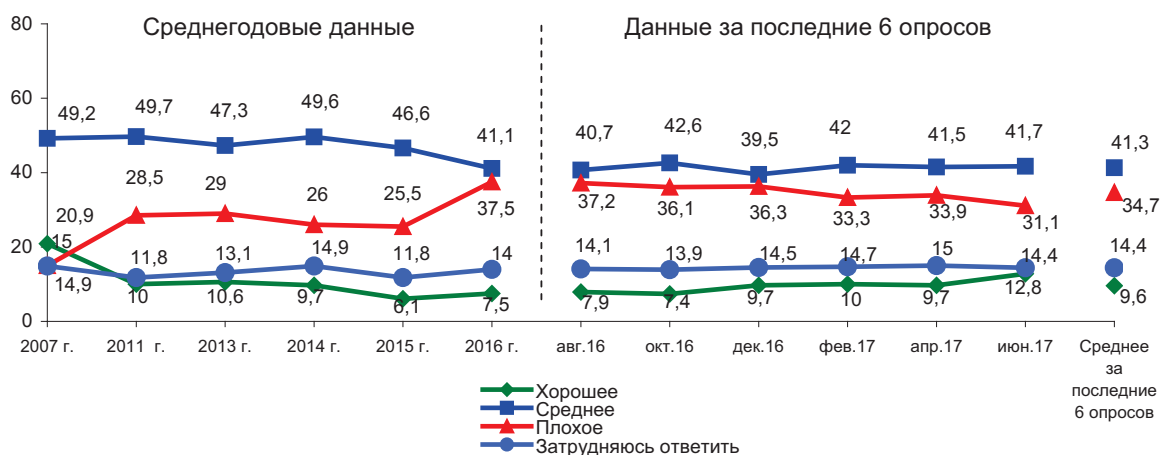


Рис. 41. Оценка населением экономического положения России (в % от числа опрошенных)

▲ В среднем за последние 6 опросов по сравнению с 2016 г. соответствующий индекс увеличился на 5 п. (с 70 до 75 п.; *рис. 42*). Однако по сравнению с 2011 и 2007 гг. произошли негативные изменения: индекс снизился на 7 п. (с 82 до 75 п.) и на 31 п. (со 106 до 75 п.) соответственно.

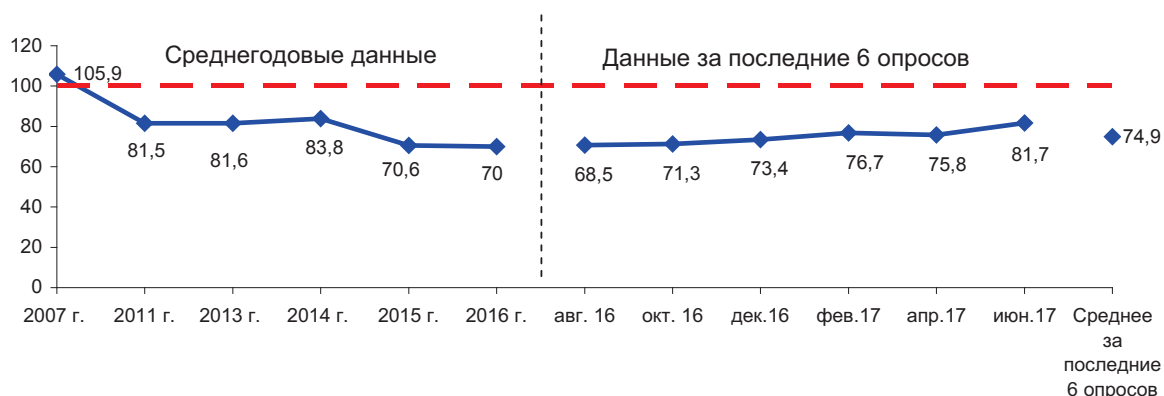


Рис. 42. Динамика индекса экономического положения России (в пунктах)

ОЦЕНКА ЭКОНОМИЧЕСКОГО ПОЛОЖЕНИЯ ВОЛОГОДСКОЙ ОБЛАСТИ

В июне 2017 г. по сравнению с апрелем 2017 г. оценки экономической ситуации в регионе улучшились. Доля людей, полагающих, что экономическое положение в области «хорошее», выросла на 3 п.п. (с 7 до 10%), удельный вес противоположных отзывов сократился на 3 п.п. (с 43 до 40%; рис. 43).

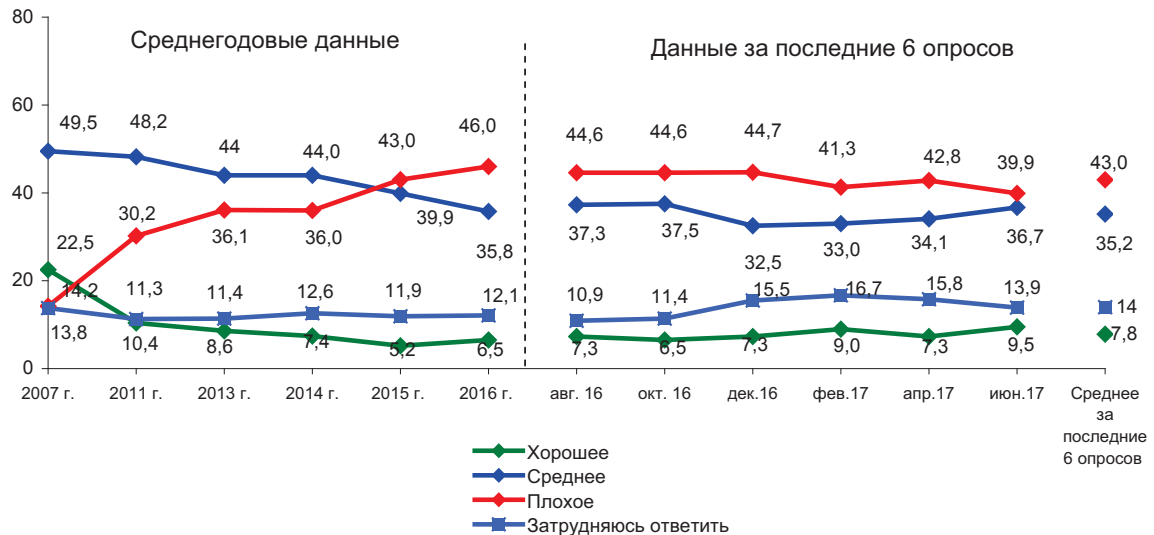


Рис. 43. Оценка населением экономического положения области (в % от числа опрошенных)

В среднем за последние 6 опросов по сравнению с 2016 г. индекс оценки экономической ситуации в регионе увеличился на 4 п. (с 61 до 65п.; рис. 44). Однако характеристики существенно хуже, чем в 2011 г. и 2007 г. По сравнению с 2011 г. соответствующий индекс снизился на 15 п. (с 80 до 65 п.), по сравнению с 2007 г. – на 43 п. (со 108 до 65 п.).

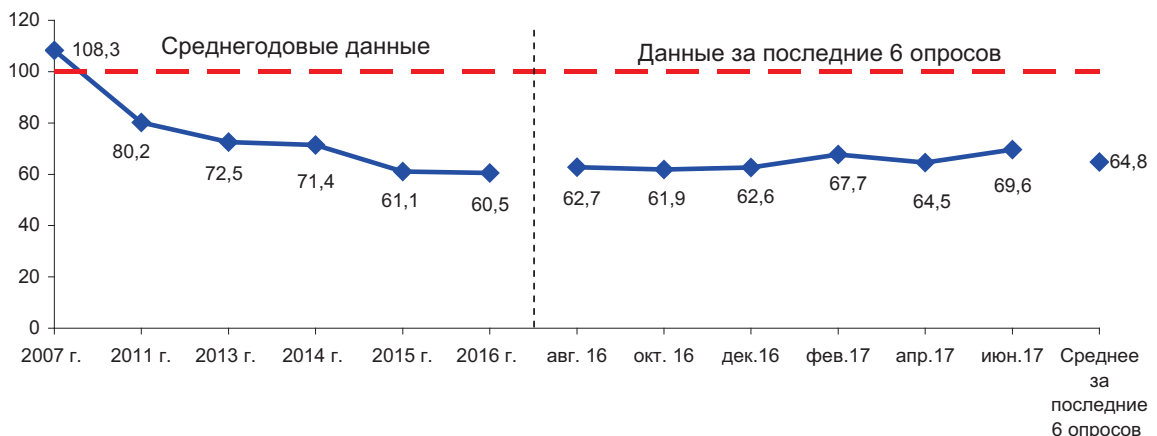


Рис. 44. Динамика индекса экономического положения области (в пунктах)

ИНДЕКС ПОТРЕБИТЕЛЬСКИХ НАСТРОЕНИЙ

- ▲ За период с апреля по июнь 2017 г. потребительские настроения жителей Вологодской области несколько улучшились: соответствующий индекс вырос на 3 п. (с 81 до 84 п.; *рис. 45*).
- ▲ В среднем за последние 6 опросов по сравнению с 2016 г. также отмечен рост индекса потребительских настроений (на 4 п.: с 77 до 81%). Однако ИПН
- ▼ существенно снизился по сравнению с 2011 г. (на 9 п.: с 90 до 81 п.) и с 2007 г. (на 25 п.: со 106 до 81 п.).

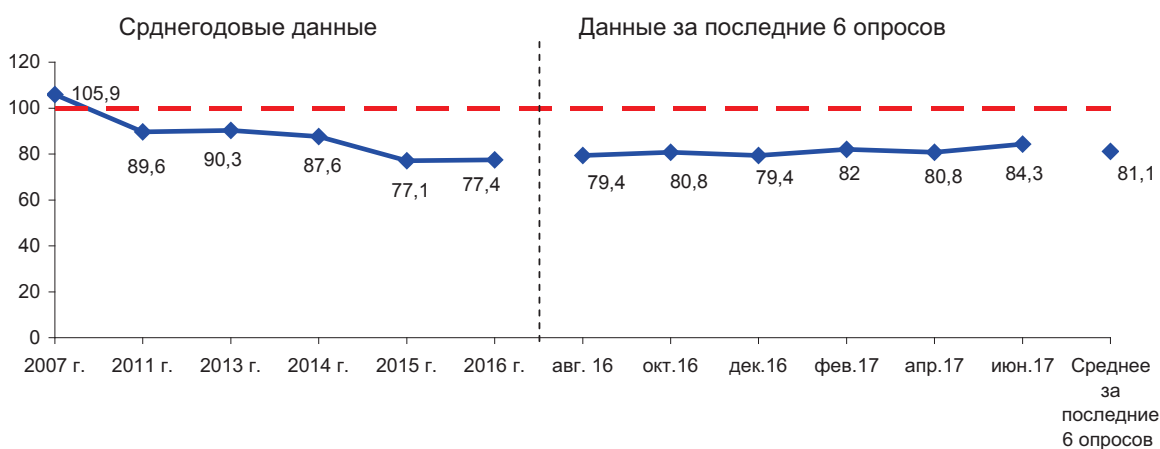


Рис. 45. Динамика индекса потребительских настроений (в пунктах) *

* Индекс потребительских настроений рассчитывается исходя из ответов на вопросы:

1. Как Вы оцениваете материальное положение Вашей семьи: оно лучше или хуже, чем было год назад? (варианты ответов: «лучше», «хуже»).
2. Если говорить о крупных покупках для дома, то, говоря в общем, как Вы считаете, сейчас хорошее или плохое время для того, чтобы покупать большинство таких товаров? (варианты ответов: «хорошее», «плохое»).
3. Как Вы считаете, через год Ваше материальное положение будет лучше, хуже или примерно таким же, как сейчас? (варианты ответов: «будет лучше», «будет хуже», «будет таким же»).
4. Как Вы считаете, следующие 12 месяцев будут для экономики страны хорошим временем, или плохим, или каким-либо еще? (варианты ответов: «хорошим», «плохим»).
5. Если говорить о следующих пяти годах, они будут для экономики страны хорошим или плохим временем? (варианты ответов: «хорошим», «плохим»).

Для каждого вопроса рассчитываются частные индексы. Среднее арифметическое из частных индексов даёт совокупную величину – индекс потребительских настроений.

ИНДЕКС ПОТРЕБИТЕЛЬСКИХ НАСТРОЕНИЙ В РАЗЛИЧНЫХ СОЦИАЛЬНО-ДЕМОГРАФИЧЕСКИХ ГРУППАХ НАСЕЛЕНИЯ

- ▲ За два последних месяца потребительские настроения улучшились в большинстве социально-демографических групп (в 11), особенно среди 20% наименее обеспеченных (соответствующий индекс вырос на 10 п.: с 67 до 77 п.; табл. 7). В трёх социально-демографических группах значение ИПН соответствует уровню апреля 2017 г.
- ▲ В среднем за последние 6 опросов по сравнению с 2016 г. в большинстве социально-демографических групп (в 10) в динамике потребительских настроений отмечаются благоприятные тенденции (рост соответствующего индекса от 3 до 5 п.). При этом в 4 социально-демографических группах значение ИПН осталось на уровне 2016 г.

Таблица 7. Динамика индекса потребительских настроений в различных социально-демографических группах населения (в пунктах)

Категория населения	2007	2011	2013	2014	2015	2016	Авг. 2016	Окт. 2016	Дек. 2016	Фев. 2017	Апр. 2017	Июн. 2017	Среднее за последние 6 опросов	Изменение (+/-), Среднее за последние 6 опросов		
														2016	2011	2007
<i>Пол</i>																
Мужской	107,8	90,3	91,0	87,6	76,8	78,7	80,3	80,9	81,8	82,0	81,5	85,0	81,9	+3	-8	-26
Женский	104,4	89,1	89,8	87,6	77,3	76,9	78,6	80,8	77,4	82,1	80,1	83,7	80,5	+4	-9	-24
<i>Возраст</i>																
До 30 лет	115,2	95,0	94,5	93,0	82,9	83,7	83,2	84,2	87,6	86,0	85,5	86,3	85,5	+2	-10	-30
30-55 лет	107,1	89,1	91,4	87,5	75,2	76,8	79,2	79,3	79,7	82,7	81,9	85,8	81,4	+5	-8	-26
Старше 55 лет	95,7	86,0	85,6	84,2	76,0	75,4	77,2	81,0	74,2	78,9	76,8	81,2	78,2	+3	-8	-17
<i>Образование</i>																
Н/среднее и среднее	100,2	85,6	83,4	80,5	73,6	74,7	75,1	80,1	75,9	78,6	74,7	77,0	76,9	+2	-9	-23
Среднее специальное	105,9	87,9	88,7	86,9	76,9	78,4	79,4	82,1	81,1	82,9	82,4	85,9	82,3	+4	-6	-24
Н/высшее и высшее	113,1	95,6	99,2	96,3	81,1	80,2	84,0	80,6	81,1	84,8	85,3	90,5	84,4	+4	-11	-29
<i>Доходные группы</i>																
20% наименее обеспеченных	88,2	74,8	71,2	69,8	62,5	64,8	57,0	67,3	72,5	67,3	66,6	77,2	68,0	+3	-7	-20
60% средне-обеспеченных	105,5	89,0	90,8	87,0	77,0	76,7	81,6	79,0	75,8	80,4	80,4	83,3	80,1	+3	-9	-25
20% наиболее обеспеченных	124,7	105,3	108,9	107,5	91,0	91,5	90,8	93,4	95,0	99,8	89,5	95,1	93,9	+2	-11	-31
<i>Территории</i>																
Вологда	104,2	90,9	92,3	90,8	75,9	77,1	78,2	78,3	75,5	80,1	79,7	82,5	79,1	+2	-12	-25
Череповец	114,9	98,9	97,7	95,3	83,3	78,4	80,6	82,1	80,5	83,7	83,1	85,8	82,6	+5	-16	-32
Районы	102,3	84,4	85,3	81,7	74,2	77,5	79,2	81,6	80,8	82,2	80,1	84,5	81,4	+3	-3	-21
Общее количество изменений в 14 группах													10/0	0/14	0/14	