

**САМООЦЕНКА МАТЕРИАЛЬНОГО  
ПОЛОЖЕНИЯ И ТЕНДЕНЦИИ  
ПОТРЕБИТЕЛЬСКИХ НАСТРОЕНИЙ**

---

## САМООЦЕНКА МАТЕРИАЛЬНОГО ПОЛОЖЕНИЯ

- В июне–августе 2018 г. оценки личного материального положения существенно не изменились: доля положительных отзывов равняется 12–14%, отрицательных – 28–30% (рис. 31).

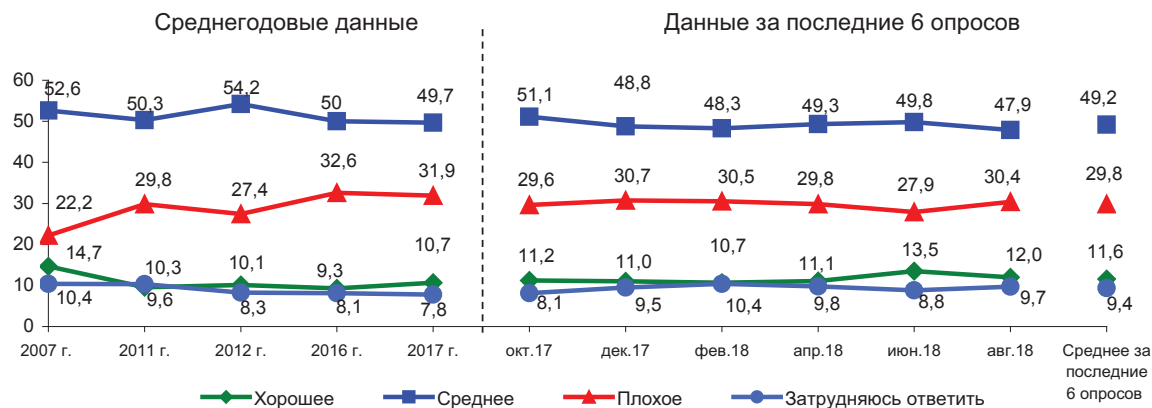


Рис. 31. Оценка населением личного материального положения (в % от числа опрошенных)

- В среднем за последние 6 опросов индекс личного материального положения несколько выше, чем в 2017 г. (на 3 п.: 82 против 79), соответствует уровню 2011 г. (80–82 п.) и ниже, чем в 2007 г. (на 11 п.: 82 против 93; рис. 32).

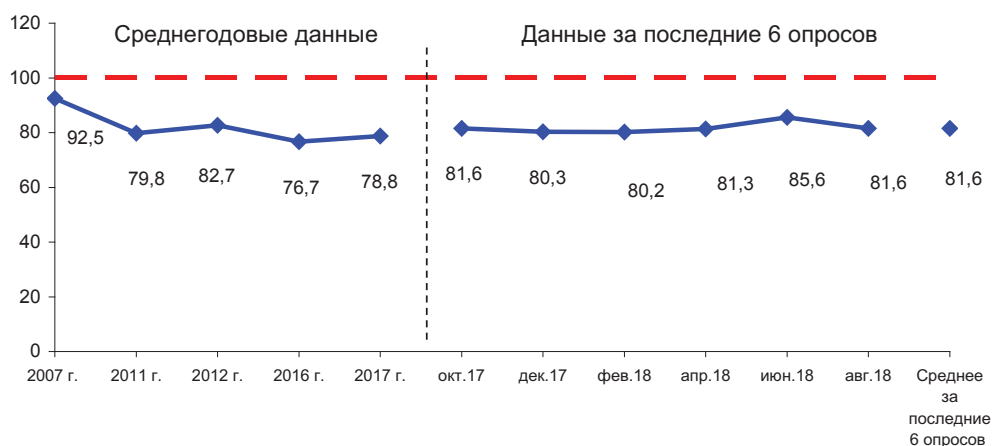


Рис. 32. Динамика индекса личного материального положения (в пунктах)

## УРОВЕНЬ ДОХОДОВ НАСЕЛЕНИЯ

- ▲ В августе по сравнению с июнем 2018 г. размер фактического дохода существенно увеличился в 20%-й группе наиболее обеспеченных (на 2 488 руб., с 26 230 до 28 718 руб.; табл. 5). В то же время, снижение фактического дохода зафиксировано в 20%-й группе наименее обеспеченных (на 342 руб., с 6 905 до 6 563 руб.), и в 60%-й группе среднеобеспеченных (на 138 руб., с 13 534 до 13 396 руб.), вследствие чего соотношение фактического дохода и прожиточного минимума в данных группах сократилось в 0,1 раза (с 0,7 до 0,6 и с 1,3 до 1,2 соответственно).
- ▲ В среднем за последние 6 опросов по сравнению с 2017 г. соотношение фактического дохода и прожиточного минимума возросло в 20%-х группах наименее и наиболее обеспеченных (с 0,5 до 0,6 и с 2,4 до 2,6 соответственно), но не изменилось в 60%-й группе среднеобеспеченных (1,2 раза).

Таблица 5. Соотношение фактического дохода на одного члена семьи и прожиточного минимума (в распределении по доходным группам)

Категория населения	2007	2011	2012	2016	2017	Окт. 2017	Дек. 2017	Фев. 2018	Апр. 2018	Июнь 2018	Авг. 2018	Среднее за последние 6 опросов	Изменение (+/-), среднее за последние 6 опросов к		
	2017	2011	2007												
<i>Фактический доход в среднем по области, руб.</i>															
	5440	9363	10425	13220	13479	13861	13531	13911	14723	14745	15094	14311	+832	+4948	+8871
<i>Фактический доход по доходным группам, руб.</i>															
20% наименее обеспеченных	2086	3905	4330	5679	5584	5902	4974	5698	6372	6905	6563	6069	+485	+2164	+3983
60% средне-обеспеченных	4633	8425	9293	11707	12154	12456	12094	12315	13367	13534	13396	12860	+706	+4435	+8227
20% наиболее обеспеченных	11218	17637	19907	25292	25360	26151	26465	26904	27185	26230	28718	26942	+1582	+9305	+15724
<i>Прожиточный минимум, руб.</i>															
	3887	6549	6563	10102	10511	11015	10718	10234	10234	10507	10995	10617	+106	+4068	+6730
<i>Соотношение фактического дохода и прожиточного минимума, раз</i>															
	1,4	1,4	1,6	1,3	1,3	1,3	1,3	1,4	1,4	1,4	1,4	1,4	+0,1	0	0
<i>Соотношение фактического дохода и прожиточного минимума по доходным группам, раз</i>															
20% наименее обеспеченных	0,5	0,6	0,7	0,6	0,5	0,5	0,5	0,6	0,6	0,7	0,6	0,6	+0,1	0	+0,1
60% средне-обеспеченных	1,2	1,3	1,4	1,2	1,2	1,1	1,1	1,2	1,3	1,3	1,2	1,2	0	-0,1	0
20% наиболее обеспеченных	2,9	2,7	3,0	2,5	2,4	2,4	2,5	2,6	2,7	2,5	2,6	2,6	+0,2	-0,1	-0,3

## ПОКУПАТЕЛЬНАЯ СПОСОБНОСТЬ ДОХОДОВ НАСЕЛЕНИЯ

- В августе суждения относительно покупательной способности остались на уровне июня 2018 г. Удельный вес жителей области, которым «денег хватает в лучшем случае на еду», достигает 37–38%; доля людей, для которых «покупка различных товаров не вызывает трудностей», составляет 12–13% (рис. 33).

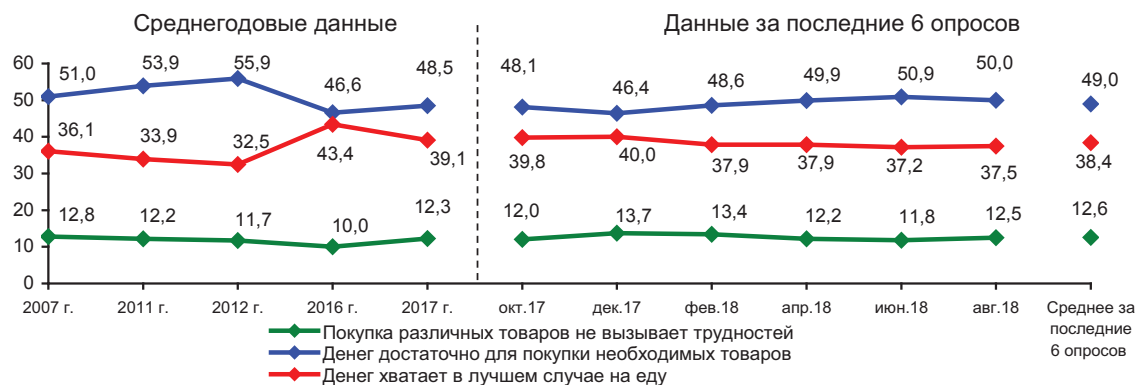


Рис. 33. Оценка покупательной способности доходов населения (в % от числа опрошенных)\*

\* Распределение ответов на вопрос «Какая из приведенных ниже оценок наиболее точно характеризует Ваши денежные доходы?»

- В среднем за последние 6 опросов оценки примерно соответствуют уровню 2017, 2011, и 2007 гг. (85–88 п.; рис. 34).

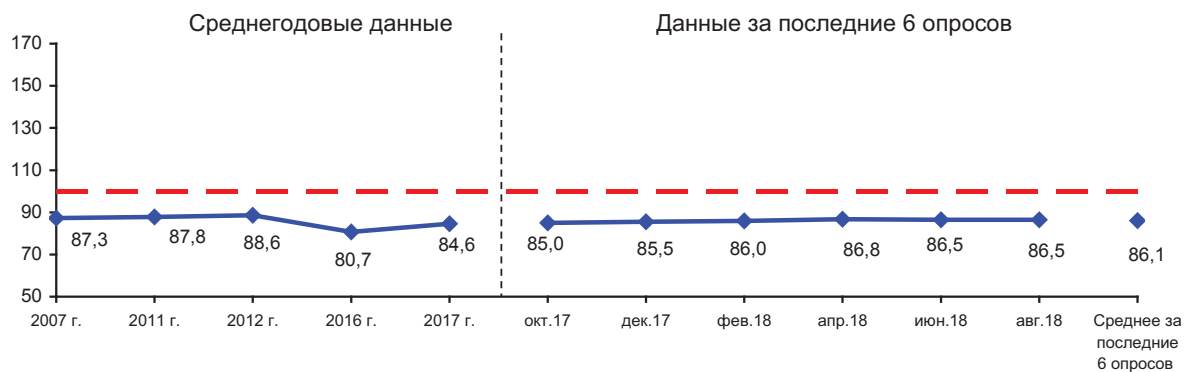


Рис. 34. Динамика индекса покупательной способности доходов населения (в пунктах)\*

\* Для расчёта индекса доля ответов «Денег вполне достаточно, чтобы ни в чем себе не отказывать» умножается на 200, ответов «Покупка большинства товаров длительного пользования (холодильник, телевизор) не вызывает трудностей, однако покупка автомашины сейчас недоступна» – на 150, «Денег достаточно для приобретения необходимых продуктов и одежды, однако более крупные покупки приходится откладывать на потом», – на 100, «Денег хватает только на приобретение продуктов питания» – на 50. Сумма этих произведений делится на 100. Наиболее информативной границей индекса может служить граница в 100 п.: если фактическое значение индекса выше этой отметки, то материальное положение изучаемого сообщества приемлемо, если ниже – в обществе имеются серьезные проблемы.

## СОЦИАЛЬНАЯ САМОИДЕНТИФИКАЦИЯ

За период с июня по август 2018 г. структура социальной самоидентификации жителей Вологодской области не изменилась. Доля жителей области, считающих себя «бедными» и «нищими», достигает 44–45%, удельный вес тех, кто относит себя к людям «среднего достатка», находится на отметке 43% (рис. 35).

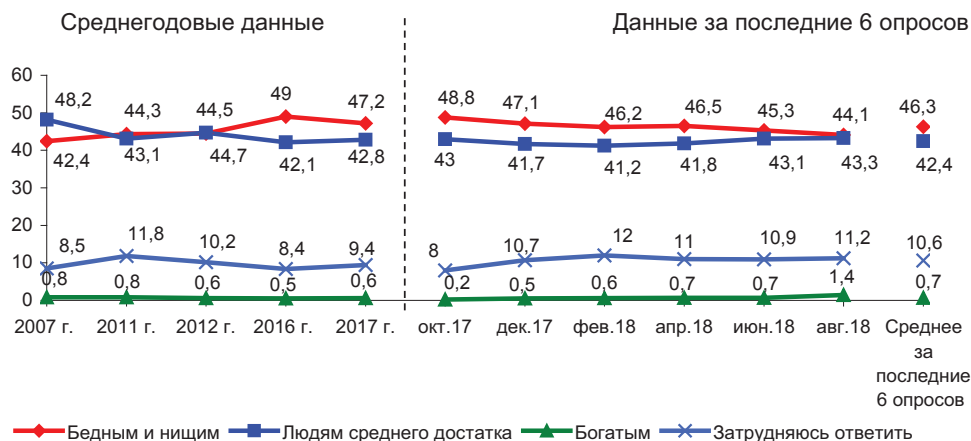


Рис. 35. Динамика социальной самоидентификации населения (в % от числа опрошенных)\*

\* Распределение ответов на вопрос: «К какой категории Вы себя относите?»

В среднем за последние 6 опросов индекс социальной самоидентификации находится на отметке 94 п., что соответствует уровню 2017 г. и 2011 г. (94–96 п.), однако ниже, чем в 2007 г. (на 6 п.: 94 против 100; рис. 36).



Рис. 36. Динамика индекса социальной самоидентификации населения (в пунктах)\*

\* Для расчёта индекса социальной самоидентификации доля ответов «Богатые» умножается на 200, «Люди среднего достатка» – на 150, «Бедные» – на 50, «Затрудняюсь ответить» – на 100. Сумма этих произведений делится на 100.

## ОЦЕНКА ЭКОНОМИЧЕСКОГО ПОЛОЖЕНИЯ РОССИИ

В июне–августе 2018 г. доля тех, кто положительно отзывается об экономическом положении России, находится на отметке 14–15%, удельный вес противоположных характеристик достигает 25–27% (рис. 37).

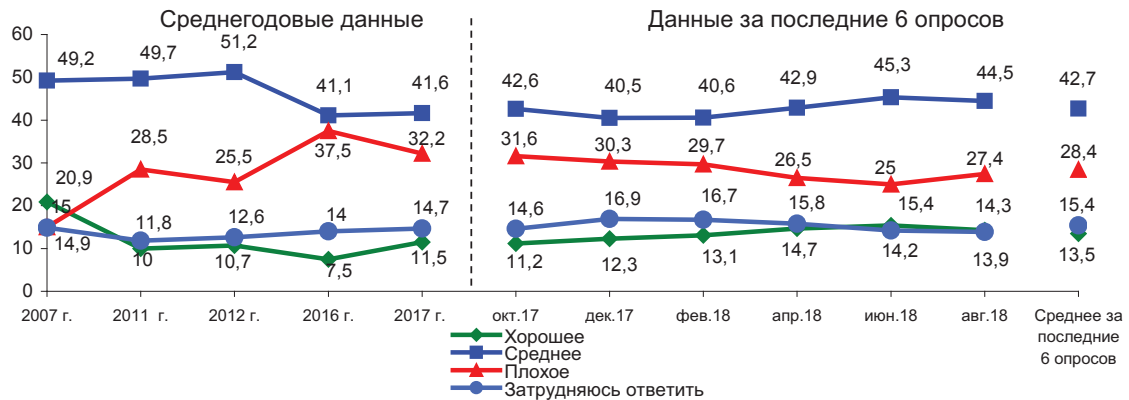


Рис. 37. Оценка населением экономического положения России (в % от числа опрошенных)

В среднем за последние 6 опросов соответствующий индекс выше, чем в 2017 и 2011 г. (на 3–6 п., 85 против 79–82; рис. 38). Однако по сравнению с 2007 г. наблюдается негативная динамика: индекс снизился на 21 п. (со 106 до 85).



Рис. 38. Динамика индекса экономического положения России (в пунктах)

## ОЦЕНКА ЭКОНОМИЧЕСКОГО ПОЛОЖЕНИЯ ВОЛОГОДСКОЙ ОБЛАСТИ

- ▼ За два последних месяца суждения относительно экономического положения Вологодской области несколько ухудшились: доля людей, полагающих, что экономическое положение в области «плохое», возросла на 3 п.п. (с 35 до 38%; рис. 39).

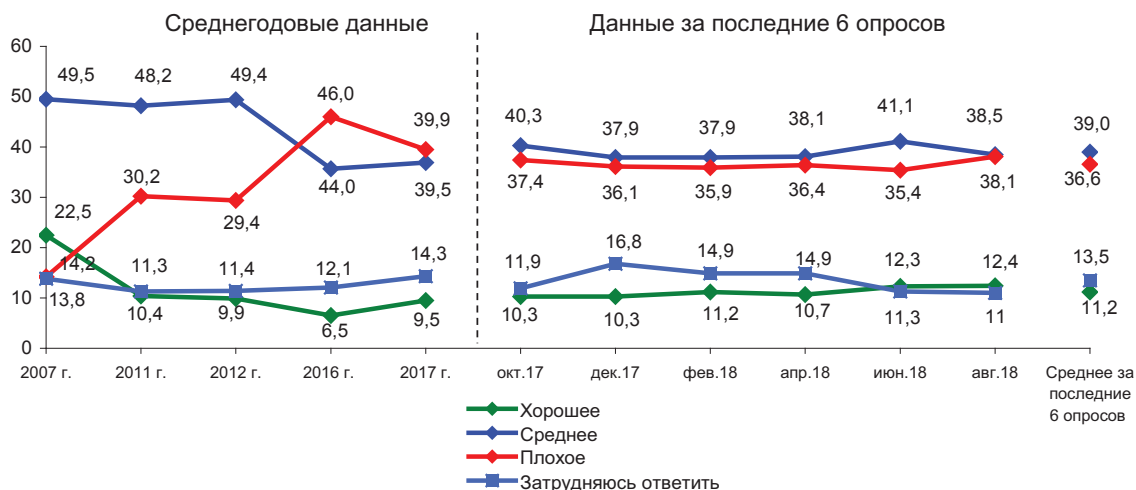


Рис. 39. Оценка населением экономического положения области  
(в % от числа опрошенных)

- ▲ В среднем за последние 6 опросов по сравнению с 2017 г. индекс оценки экономической ситуации в регионе увеличился на 5 п. (с 70 до 75; рис. 40).
- ▼ Однако характеристики существенно хуже, чем в 2011 и 2007 гг.: соответствующий индекс снизился соответственно на 5 п. (с 80 до 75) и 33 п. (со 108 до 75).

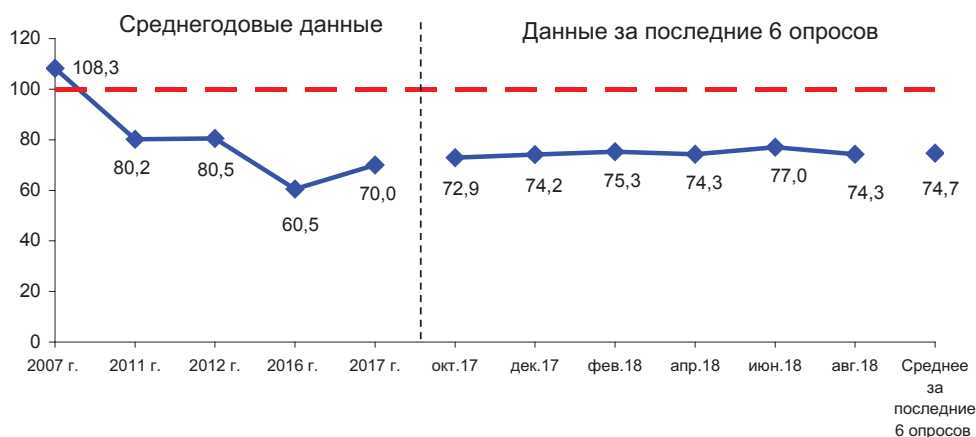


Рис. 40. Динамика индекса экономического положения области (в пунктах)

## ИНДЕКС ПОТРЕБИТЕЛЬСКИХ НАСТРОЕНИЙ

- ▼ За период с июня по август 2018 г. наблюдаются неблагоприятные изменения в потребительских настроениях: соответствующий индекс снизился на 3 п. (с 92 до 89; *рис. 41*).
- ▲ В среднем за последние 6 опросов по сравнению с 2017 г. зафиксирован рост индекса потребительских настроений (на 4 п.: с 85 до 89). ИПН примерно соответствует показателю 2011 г. (89–90 п.), однако его значение ниже, чем в 2007 г. (на 17 п., 89 против 106).



Рис. 41. Динамика индекса потребительских настроений (в пунктах) \*

\* Индекс потребительских настроений рассчитывается исходя из ответов на вопросы:

1. Как Вы оцениваете материальное положение Вашей семьи: оно лучше или хуже, чем было год назад? (варианты ответов: «лучше», «хуже»).
2. Если говорить о крупных покупках для дома, то, говоря в общем, как Вы считаете, сейчас хорошее или плохое время для того, чтобы покупать большинство таких товаров? (варианты ответов: «хорошее», «плохое»).
3. Как Вы считаете, через год Ваше материальное положение будет лучше, хуже или примерно таким же, как сейчас? (варианты ответов: «будет лучше», «будет хуже», «будет таким же»).
4. Как Вы считаете, следующие 12 месяцев будут для экономики страны хорошим временем или плохим или каким-либо еще? (варианты ответов: «хорошим», «плохим»).
5. Если говорить о следующих пяти годах, они будут для экономики страны хорошим или плохим временем? (варианты ответов: «хорошим», «плохим»).

Для каждого вопроса рассчитываются частные индексы. Среднее арифметическое частных индексов даёт совокупную величину – индекс потребительских настроений.



## ИНДЕКС ПОТРЕБИТЕЛЬСКИХ НАСТРОЕНИЙ В РАЗЛИЧНЫХ СОЦИАЛЬНО-ДЕМОГРАФИЧЕСКИХ ГРУППАХ НАСЕЛЕНИЯ

- ▼ За период с июня по август 2018 г. потребительские настроения ухудшились в большинстве социально-демографических групп (в 10-ти), особенно в 20%-й группе наименее обеспеченных (на 14 п., с 81 до 67; для сравнения – в остальных группах индекс упал не более чем на 5 п.; табл. 6). Увеличение соответствующего индекса произошло в 20%-й группе наиболее обеспеченных (на 6 п., со 101 до 107) среди лиц в возрасте до 30 лет (на 4 п., с 93 до 97).
- ▲ В среднем за последние 6 опросов по сравнению с 2017 г. в большинстве социально-демографических групп отмечаются благоприятные тенденции в динамике потребительских настроений (рост соответствующего индекса от 3 до 6 п.). Исключение составляют 20% наименее обеспеченных (индекс остался на уровне 2017 г.: 72–74 п.). Однако по сравнению с 2011 г. снижение соответствующего индекса выявлено в 5-ти социально-демографических группах (от 3 до 11 п.), а по сравнению с 2007 г. – во всех социально-демографических группах (от 9 до 27 п.). При этом самые негативные изменения по сравнению как с 2011-м, так и с 2007 г. произошли среди жителей Череповца (снижение индекса с 99 и 115 п. соответственно до 88 п.).

Таблица 6. Динамика индекса потребительских настроений в различных социально-демографических группах населения (в пунктах)

Категория населения	2007	2011	2012	2016	2017	Окт. 2017	Дек. 2017	Фев. 2018	Апр. 2018	Июнь 2018	Авг. 2018	Среднее за последние 6 опросов	Изменение (+/-), среднее за последние 6 опросов		
													2017	2011	2007
<i>Пол</i>															
Мужской	107,8	90,3	92,2	78,7	84,9	86,8	88,5	91,7	89,0	92,6	91,6	90,0	+5	0	-18
Женский	104,4	89,1	91,0	76,9	84,2	86,6	86,4	87,2	91,3	91,8	87,2	88,4	+4	-1	-16
<i>Возраст</i>															
До 30 лет	115,2	95,0	97,0	83,7	88,1	89,4	92,6	91,9	95,8	92,8	96,6	93,2	+5	-2	-22
30-55 лет	107,1	89,1	91,9	76,8	85,1	87,1	87,3	88,6	90,9	94,2	90,2	89,7	+5	+1	-17
Старше 55 лет	95,7	86,0	86,3	75,4	82,0	84,9	84,9	88,6	86,8	89,2	84,1	86,4	+4	0	-9
<i>Образование</i>															
Н/среднее и среднее	100,2	85,6	84,9	74,7	79,1	84,1	80,3	80,6	78,9	87,2	84,7	82,6	+4	-3	-18
Среднее специальное	105,9	87,9	90,2	78,4	86,4	87,4	92,4	93,0	94,9	93,9	90,8	92,1	+6	+4	-14
Н/высшее и высшее	113,1	95,6	98,8	80,2	88,3	89,4	88,9	93,8	96,2	94,8	91,9	92,5	+4	-3	-21
<i>Доходные группы</i>															
20% наименее обеспеченных	88,2	74,8	77,6	64,8	72,2	71,7	73,4	76,0	75,9	80,8	66,7	74,1	+2	-1	-14
60% средне-обеспеченных	105,5	89,0	90,3	76,7	83,8	85,7	87,5	89,7	91,1	93,4	90,3	89,6	+6	+1	-16
20% наиболее обеспеченных	124,7	105,3	107,5	91,5	97,6	100,4	101,2	101,8	100,5	101,4	106,7	102,0	+4	-3	-23
<i>Территории</i>															
Вологда	104,2	90,9	93,6	77,1	82,0	82,4	81,1	84,0	88,3	87,9	85,1	84,8	+3	-6	-19
Череповец	114,9	98,9	100,2	78,4	84,4	83,9	86,4	87,7	86,3	92,5	89,2	87,7	+4	-11	-27
Районы	102,3	84,4	86,2	77,5	86,2	90,8	91,6	93,0	93,7	94,5	91,4	92,5	+6	+8	-10
<b>Общее количество изменений в 14 группах</b>												<b>13 / 0</b>	<b>2 / 5</b>	<b>0 / 14</b>	