

**САМООЦЕНКА МАТЕРИАЛЬНОГО  
ПОЛОЖЕНИЯ И ТЕНДЕНЦИИ  
ПОТРЕБИТЕЛЬСКИХ НАСТРОЕНИЙ**

---

## УРОВЕНЬ ДОХОДОВ НАСЕЛЕНИЯ

- За два последних месяца соотношение фактического дохода и прожиточного минимума существенно не изменилось во всех доходных группах. Среди 20% наименее обеспеченных респондентов оно составляет 0,8 раза, в группе 60% среднеобеспеченных жителей области – 1,4 раза, в категории 20% наиболее обеспеченных жителей региона – 2,4–2,6 раза (табл. 6).
- ▲ С октября 2020 по август 2021 г. во всех доходных группах наблюдался рост соотношения фактического дохода и прожиточного минимума (в 0,1–0,3 раза).
- ▼ По сравнению с 2012 г. в августе 2021 г. наблюдалось увеличение размера фактического дохода во всех доходных группах. Однако в 20%-й группе наиболее обеспеченных снизилось соотношение фактического дохода и прожиточного минимума (в 0,4 раза).

Таблица 6. Соотношение фактического дохода на одного члена семьи и прожиточного минимума (в распределении по доходным группам)

Доходная группа	2012	2015	2018	2019	2020	Окт. 2020	Дек. 2020	Фев. 2020	Апр. 2021	Июнь 2021	Авг. 2021	Изменение (+/-), август 2021 к		
												июню 2021	окт. 2020	2012
<i>Доход на одного члена семьи, руб.</i>														
20% наименее обеспеченных	4330	5430	6602	7792	7546	7778	7560	7422	7988	8633	9285	+652	+1507	+4955
60% средне-обеспеченных	9293	11708	13251	14113	14031	14004	14298	14378	15346	16090	16141	+51	+2137	+6848
20% наиболее обеспеченных	19907	23624	27433	28267	28207	27381	29231	29198	28003	27676	30600	+2924	+2219	+10693
Среднее по области	10425	12837	14757	15686	15570	15436	15937	15952	16405	16918	17665	+747	+2229	+7240
Прожиточный минимум, руб.*	6563	9639	10658	11042	11509	11767	11811	11767	11767	11767	11767	0	0	+5204
<i>Соотношение дохода на одного члена семьи и прожиточного минимума по доходным группам, раз</i>														
20% наименее обеспеченных	0,7	0,6	0,6	0,7	0,7	0,7	0,6	0,6	0,7	0,7	0,8	+0,1	+0,1	+0,1
60% средне-обеспеченных	1,4	1,2	1,2	1,3	1,2	1,2	1,2	1,2	1,3	1,4	1,4	0	+0,2	0
20% наиболее обеспеченных	3,0	2,5	2,6	2,6	2,5	2,3	2,5	2,5	2,4	2,4	2,6	+0,2	+0,3	-0,4
Среднее по области	1,6	1,3	1,4	1,4	1,4	1,3	1,3	1,4	1,4	1,4	1,5	+0,1	+0,2	-0,1
<b>Итого</b>												<b>3 / 0</b>	<b>3 / 0</b>	<b>3 / 0</b>
<b>Количество изменений размера фактического дохода в доходных группах</b>														
<b>Количество изменений соотношения фактического дохода и прожиточного минимума в доходных группах</b>												<b>2 / 0</b>	<b>3 / 0</b>	<b>1 / 1</b>
*Данные о величине прожиточного минимума актуальны на момент проведения мониторинга (источник: постановление Правительства ВО «Об установлении величины прожиточного минимума на душу населения и по основным социально-демографическим группам населения в Вологодской области» // Официальный портал Правительства Вологодской области. URL: <a href="https://vologda-oblast.ru">https://vologda-oblast.ru</a> )														

### САМООЦЕНКА МАТЕРИАЛЬНОГО ПОЛОЖЕНИЯ

- В августе 2021 г., как и в июне 2021 г., 49–50% жителей Вологодской области оценивали свое материальное положение как «среднее» (рис. 18). Доля положительных суждений составляла 7%, отрицательных – 32–33%.
- За последние 6 опросов отмечается рост удельного веса нейтральных характеристик (на 5 п.п., с 46 до 51%).
- ▼ Негативные изменения наблюдаются в сравнении показателей августа 2021 г. со средними данными за 2012 год: в частности, доля людей, оценивающих свое материальное положение как «плохое», за этот период увеличилась на 6 п.п. (с 27 до 33%).

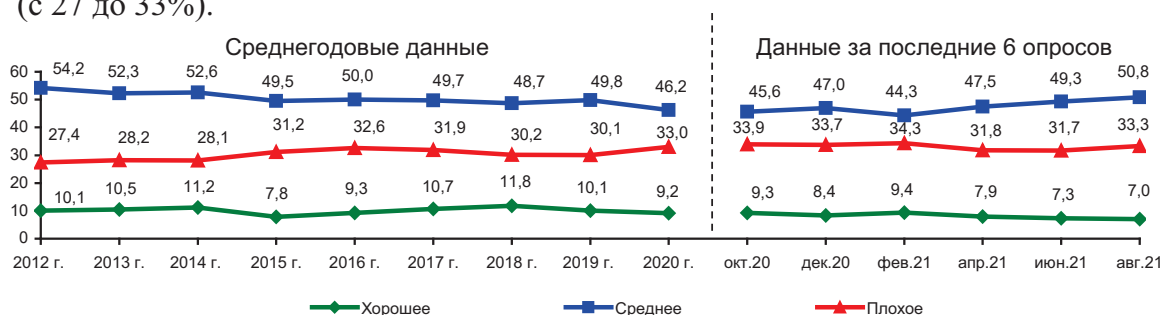


Рис. 18. Оценка населением личного материального положения (в % от числа опрошенных)

### ПОКУПАТЕЛЬНАЯ СПОСОБНОСТЬ ДОХОДОВ НАСЕЛЕНИЯ

- В июне – августе 2021 г. оценка населением покупательной способности доходов не изменились: доля людей, которым денег хватает для приобретения необходимых товаров, составляет 50%; тех, кому денег хватает в лучшем случае на еду, – 38–39%; удельный вес жителей области, для которых покупка различных товаров не вызывает трудностей, значительно меньше – 11–12% (рис. 19).
- ▲ По сравнению с октябрем 2020 г. в августе 2021 г. отмечается рост доли нейтральных суждений (на 5 п.п., с 45 до 50%) при снижении удельного веса негативных характеристик (на 4 п.п., с 43 до 39%).
- ▼ По сравнению с показателями 2012 г. наблюдаются негативные изменения: доля жителей области, которым денег хватает в лучшем случае на еду, увеличилась на 6 п.п. (с 33 до 39%).

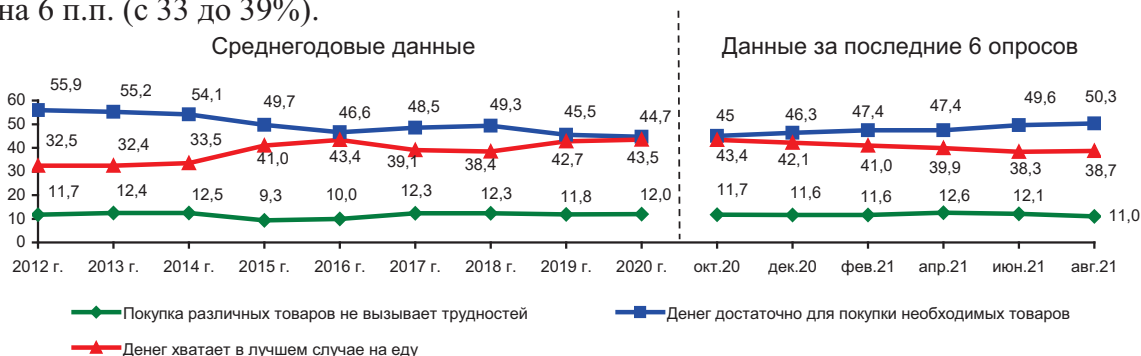


Рис. 19. Оценка покупательной способности доходов населения (в % от числа опрошенных)\*

\* Распределение ответов на вопрос «Какая из приведенных ниже оценок наиболее точно характеризует Ваши денежные доходы?»

## СОЦИАЛЬНАЯ САМОИДЕНТИФИКАЦИЯ

- В июне – августе 2021 г. почти каждый второй житель области позиционировал себя как «бедный» и «нищий» (48%), удельный вес людей «среднего достатка» составлял 41–42% (рис. 20).
- ▲ С октября 2020 по август 2021 г. отмечается незначительный рост доли людей «среднего достатка» (на 3 п.п., с 38 до 41%).
- ▼ По данным за август 2021 г. показатели социальной самоидентификации выглядят более негативно, чем в 2012 г.: доля «бедных и нищих» увеличилась на 3 п.п. (с 45 до 48%); удельный вес людей «среднего достатка» снизился на 4 п.п. (с 45 до 41%).

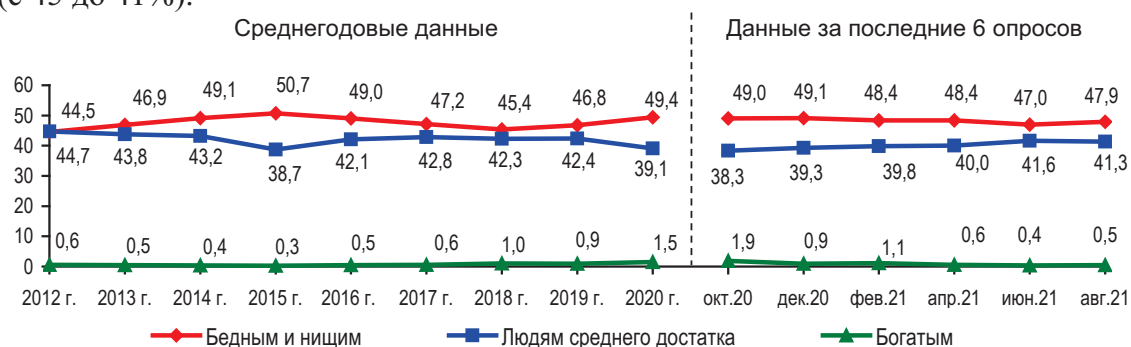


Рис. 20. Динамика социальной самоидентификации населения (в % от числа опрошенных)\*

\* Распределение ответов на вопрос «К какой категории Вы себя относите?»

## ОЦЕНКА ЭКОНОМИЧЕСКОГО ПОЛОЖЕНИЯ РОССИИ

- За два последних месяца, как и за последние 6 опросов, оценки экономического положения России существенно не изменились: 43–45% жителей области характеризовали его как «среднее», доля положительных оценок составляла 30–31%, отрицательных – 11% (рис. 21).
- ▼ По сравнению с 2012 г. в августе 2021 г. отмечаются негативные тенденции: доля нейтральных характеристик экономической ситуации в стране уменьшилась на 6 п.п. (с 51 до 45%); удельный вес отрицательных оценок возрос на 5 п.п. (с 26 до 31%).

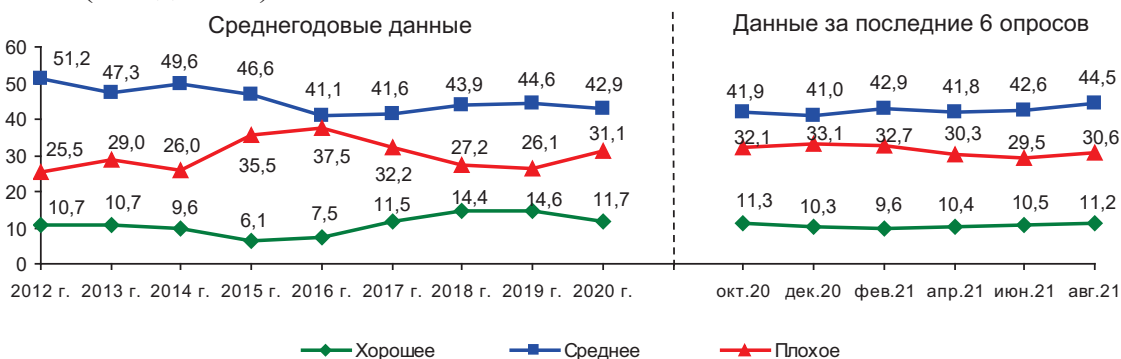


Рис. 21. Оценка населением экономического положения России

## ОЦЕНКА ЭКОНОМИЧЕСКОГО ПОЛОЖЕНИЯ ВОЛОГОДСКОЙ ОБЛАСТИ

- В июне – августе 2021 г. доля нейтральных характеристик экономического положения области составляла 41 – 43%; удельный вес негативных оценок – 35%, положительных – 10-11% (рис. 22).
- ▲ По сравнению с октябрём 2020 г. в августе 2021 г. отмечается увеличение доли тех, кто оценивает экономическую ситуацию в регионе как «среднюю» (на 5 п.п., с 38 до 43%).
- ▼ По сравнению с показателями 2012 г. обращает на себя внимание рост удельного веса отрицательных суждений (на 6 п.п., с 29 до 35%) при одновременном снижении доли нейтральных характеристик (на 6 п.п., с 49 до 43%).

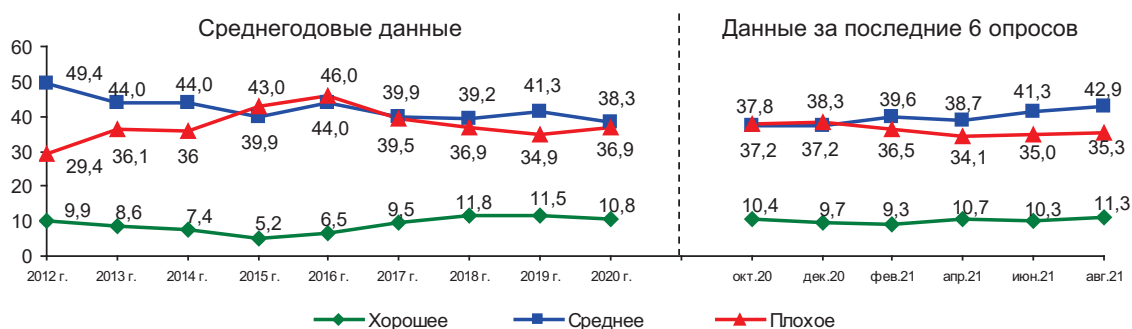


Рис. 22. Оценка населением экономического положения области (в % от числа опрошенных)

## ИНДЕКС ПОТРЕБИТЕЛЬСКИХ НАСТРОЕНИЙ

- За период с июня по август 2021 г. потребительские настроения жителей Вологодской области существенно не изменились: соответствующий индекс составил 83 п. (рис. 23). При этом он незначительно снизился по сравнению с уровнем октября 2020 г. (на 3 п., с 86 до 83) и показателем 2012 г. (на 9 п., с 92 до 83).

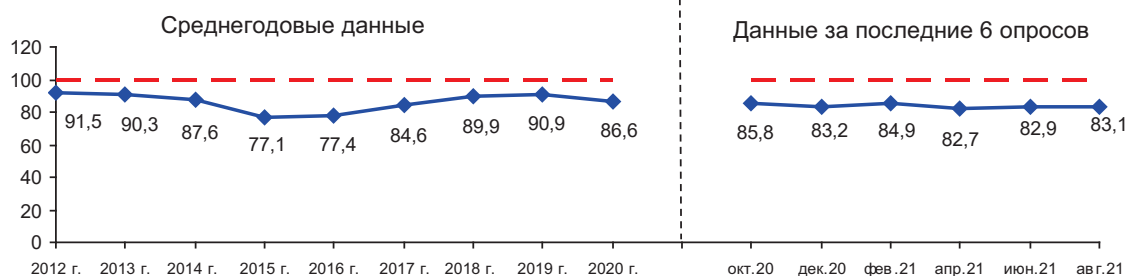


Рис. 23. Динамика индекса потребительских настроений (в пунктах) \*

\* Индекс потребительских настроений рассчитывается исходя из ответов на вопросы:  
 1. Как Вы оцениваете материальное положение Вашей семьи: оно лучше или хуже, чем было год назад? (варианты ответов: «лучше», «хуже»).  
 2. Если говорить о крупных покупках для дома, то, говоря в общем, как Вы считаете, сейчас хорошее или плохое время для того, чтобы покупать большинство таких товаров? (варианты ответов: «хорошее», «плохое»).  
 3. Как Вы считаете, через год Ваше материальное положение будет лучше, хуже или примерно таким же, как сейчас? (варианты ответов: «будет лучше», «будет хуже», «будет таким же»).  
 4. Как Вы считаете, следующие 12 месяцев будут для экономики страны хорошим временем или плохим или каким-либо еще? (варианты ответов: «хорошим», «плохим»).  
 5. Если говорить о следующих пяти годах, они будут для экономики страны хорошим или плохим временем? (варианты ответов: «хорошим», «плохим»).  
 Для каждого вопроса рассчитываются частные индексы. Среднее арифметическое частных индексов даёт совокупную величину – индекс потребительских настроений.

## ИНДЕКС ПОТРЕБИТЕЛЬСКИХ НАСТРОЕНИЙ В СОЦИАЛЬНО-ДЕМОГРАФИЧЕСКИХ ГРУППАХ НАСЕЛЕНИЯ

- В июне – августе 2021 г. в большинстве социально-демографических групп (в 10-ти из 14-ти) существенных изменений индекса потребительских настроений не произошло (табл. 7). Улучшение ИПН на 5 – 6 пунктов отмечается среди лиц в возрасте до 30 лет (с 82 до 87 п.), людей с неполным средним и средним образованием (с 74 до 80%), среди тех, кто по самооценкам собственных доходов относится к группе 20% наиболее обеспеченных жителей области (с 94 до 100 п.). Незначительное ухудшение потребительских настроений за последние два месяца отмечается только среди лиц со средним специальным образованием (на 3 п., с 84 до 81).
- ▼ По сравнению с октябрём 2020 г. в августе 2021 г. в 7-ми из 14-ти анализируемых категорий населения наблюдались негативные изменения (снижение ИПН на 3–6 пунктов).
- ▼ По сравнению с показателями 2012 г. значительное (на 4–17 п.) снижение ИПН отмечалось во всех группах, кроме жителей районов, оценки которых существенно не изменились (ИПН составил 84–86 п.)

Таблица 7. Динамика индекса потребительских настроений в различных социально-демографических группах населения (в пунктах)

Категория населения	2012	2015	2018	2019	2020	Окт. 2020	Дек. 2020	Фев. 2021	Апр. 2021	Июнь 2021	Авг. 2021	Изменение (+/-), август 2021 к		
												июню 2021	окт. 2020	2012
<i>Пол</i>														
Мужской	92,2	76,8	90,9	91,1	86,5	86,3	83,7	84,6	83,0	81,2	81,7	+1	-5	-11
Женский	91,0	77,3	89,1	90,8	86,6	85,4	82,8	85,2	82,4	84,2	84,3	0	-1	-7
<i>Возраст</i>														
До 30 лет	97,0	82,9	93,9	97,4	89,6	88,7	80,5	88,8	89,8	82,3	86,8	+5	-2	-10
30-55 лет	91,9	75,2	90,5	91,6	87,1	87,1	84,1	86,2	84,1	85,5	85,7	0	-1	-6
Старше 55 лет	86,3	76,0	87,1	87,2	84,6	82,9	83,3	81,8	78,4	79,8	78,4	-1	-5	-8
<i>Образование</i>														
Н/среднее и среднее	84,9	73,6	83,3	85,9	84,0	84,5	82,1	81,1	78,3	74,7	80,3	+6	-4	-5
Среднее специальное	90,2	76,9	92,4	92,9	86,7	86,3	82,5	86,1	80,7	84,1	81,0	-3	-5	-9
Н/высшее и высшее	98,8	81,1	93,5	93,7	89,0	86,6	85,4	87,6	90,3	89,5	89,4	0	+3	-9
<i>Доходные группы</i>														
20% наименее обеспеченных	77,6	62,5	71,8	74,3	69,9	71,6	67,4	75,8	70,3	72,3	73,8	+2	+2	-4
60% средне-обеспеченных	90,3	77,0	91,1	90,3	87,4	87,0	83,5	83,1	83,2	82,0	82,3	0	-5	-8
20% наиболее обеспеченных	107,5	91,0	104,3	106,4	100,4	95,1	95,0	100,1	90,7	93,9	99,7	+6	+5	-8
<i>Территории</i>														
Вологда	93,6	75,9	85,8	89,1	85,0	82,2	79,6	78,8	75,2	75,8	76,2	0	-6	-17
Череповец	100,2	83,3	90,1	93,1	87,3	86,2	84,0	86,0	86,5	86,6	87,7	+1	+2	-13
Районы	86,2	74,2	92,0	90,7	87,1	87,7	84,8	87,8	84,8	84,7	84,3	0	-3	-2
<b>Область</b>	<b>91,5</b>	<b>77,1</b>	<b>89,9</b>	<b>90,9</b>	<b>86,6</b>	<b>85,8</b>	<b>83,2</b>	<b>84,9</b>	<b>82,7</b>	<b>82,9</b>	<b>83,1</b>	<b>0</b>	<b>-3</b>	<b>-8</b>
<b>ИТОГО</b> количество изменений во всех группах												<b>3 / 1</b>	<b>2 / 7</b>	<b>0 / 13</b>